

नेपाली संस्कृतिमा कलशको महत्त्व: एक चर्चा

गंगा खरेल

प्राक्कथन

मानव सभ्यताको विकास क्रममा प्रतीकहरू (symbols) को स्थान विशिष्ट छ । मानिसले आफ्नो आहार खोज्ने क्रममा होस् वा बोली, संस्कार र व्यवहारको प्रदर्शनमा होस्, विभिन्न प्रतिक चिन्हहरूको आविष्कार, विकास र व्यापक प्रयोग गरेको छ । प्रतीकको प्रयोगबाट मानिसले आफ्नो इच्छा पूरा गर्ने, सोच र चिन्तनको तहलाई गहन र विशिष्ट बनाउने गर्छ । पछि, भाषा, लिपि, धर्म, कला, वास्तुकला, संस्कार-पर्व आदिको विकास भएपछि ता प्रतीक मानव सोच र व्यवहारको एक अतिवार्य अंग नै मानियो । मानवशास्त्रीहरूले एसिया, अफ्रिका र प्रशान्त क्षेत्रका आदि संस्कृतिमा प्रतीकको महत्त्वबारे व्यापक अनुसन्धान र तिनको प्रकाशन गरेका छन् । फ्रेजर, मालिनोअस्कीदेखि रेमण्ड फर्थ, भिक्टर टर्नर, मेरी डग्लस, लेभी स्ट्रुसममका कृतिमा प्रतीकबारे विस्तृत चर्चा पाइन्छ । मानिसले अनेक वस्तुहरू, चिह्न, रंग, गन्ध, मानव शरीर, यसको गति, इमारा र बोली, स्थान विशेषलाई पवित्र र अपवित्रको वर्गमा राखी प्रतीकको व्याख्या गरेका छन् ।

बहुजातीय र बहुधार्मिक नेपाली संस्कृतिमा प्रतीकको व्यापक प्रयोग भएको पाइन्छ । प्रस्तुत लेखमा नेपालका विभिन्न धर्म र संस्कृतिमा प्रयोग गरिने एक पात्र वा आकृति विशेष- कलशको प्रतीकात्मक महत्त्वबारे चर्चा गरिएको छ ।

परिचय

पूर्वीय धार्मिक एवं सांस्कृतिक परम्परामा कलशको स्थान सर्वोपरी छ । पवित्र जललाई माटाको घट अर्थात् घडामा राखेर विभिन्न पूजा-पर्व, संस्कार उपासना सम्पन्न गर्नु पूर्वीय सभ्यतामा पुरानो प्रचलन हो । यस्ता प्रयोजनको घट वा घडालाई कलश भनिन्छ । कलश एक पवित्र वर्तन हो । यो जल (पानी) राख्ने एउटा वर्तन हो । यो एउटा घडा, घट वा पवित्र जलपात्र हो तर पानी राख्ने सबै वर्तनहरूमा कलशको स्थान सर्वोच्च छ । कुनै देवताको पूजा आराधना गर्दा देवताको आह्वानमा नै कलश प्रयोग हुने भएकाले पूजाको क्रममा कलशलाई समेत पूजा गरिन्छ । जलसहितको कलश स्वयम् एक दिव्य जीवको प्रतीक मानिन्छ । यसका सत्व, रजस र तमस गरी तीनवटा गुण छन् भन्ने पनि मान्यता छ (शाक्यः २०६०:२) । कलशलाई यज्ञगायत पूजा आदि धार्मिक अनुष्ठानको आयोजना गर्दा देवताको आह्वान गरिने शुभकामनाका ध्येयले पानी भरेर निश्चित स्थानमा स्थापित गरिन्छ । विभिन्न पर्व-पूजा विशेषमा देवताको आह्वान गरेर जल कलशको स्थापना गरेपछि देवता कलशमा प्रवेश गर्नुहुन्छ भन्ने धारणा छ । यसरी स्थापना गरिने धातु वा माटाको

घडा (कलश) लाई चन्दन, फूल माला, रानो-सेनो कपडा आदिले सिंगारिएको हुन्छ । जलवाहनाको कलशाचाहिँ पूज्य हुन सक्दैन ।

'कलश' शब्दमा शुरुमा 'क' वर्ण आएको छ । संस्कृतमा 'क' वर्ण पृथक वा संयुक्त रूपमा आएमा त्यसको एउटा अर्थ हुन्छ- जल वा पानी । यसैले 'कलश' जल भएको वर्तन हो भन्ने बुझ्नु पर्छ । जलवाहेक यसमा अमृत पनि हुनसक्छ जसले जीवनलाई अमरत्व प्रदान गर्छ । पानी जीवनको अत्यन्त आवश्यक पदार्थ भएकोले जीवनदाता पानीलाई सबै संस्कारमा अनिवार्य गरियो र यसलाई अमृतकै दर्जा दिइयो । कलशमा राखेपछि त्यसले विशेष पवित्रता पाउने हुनाले नै पूर्व-पूजाहरूमा जीवन र पूर्णताको प्रतीक 'जलकलश' को स्थापना गरिएको हो । कलशको जल पवित्र हुने हुनाले त्यसले यज्ञस्थल, अनुष्ठानका आयोजक, परिवार र अपवित्रबाट पवित्रताको लागि अनुष्ठान आयोजना गर्ने सबैलाई सिंचन गरिन्छ । जलले भरिएको पूर्णकलशलाई भगवतीको प्रतीक मान्ने प्रचलन पनि पुरानो हो ।

कलशको निर्माण

एक वर्तनको रूपमा कलशको भौतिक स्वरूप के हो यसबारे पनि छोटो चर्चा गरौं । पवित्र वर्तनमा जल राखेर कलश मानेपछि त्यस वर्तनले कलशको स्थान पाउँछ । तर हिन्दू, बौद्ध संस्कार र परम्परामा शास्त्रीय विवरणको आधारमा कलाकारले कलशको सिर्जना गर्‍यो । यो जल हाल्ले अन्य वर्तनभन्दा पृथक आकार-प्रकारको स्थायी भौतिक वस्तु नै बन्यो । यसरी हामीकहाँ अहिले विभिन्न आकार प्रकारमा बनेका सुन, चाँदी, तामा, पित्तल आदि धातुका कलश प्रचलनमा पाइन्छन् ।

यसबारे स्कन्द पुराणमा यस्तो उल्लेख छ-

"सौवर्णं कलशं रम्यं रौप्यं ताम्रमर्थापि वा ।

तिदोषं मृगमयं चापि चन्दनेव विलोपयेत् ॥" (उपाध्याय: २६८)

अर्थात् सुन र तामाको अत्यन्त राम्रो देखिने वा शुद्ध माटाकै भएपनि कलश बनाउनु राम्रो हो । यस्तो कलशलाई चन्दनले लेपन गरियोस् ।

धर्म शास्त्रहरूमा कलशको नापको पनि चर्चा पाइन्छ । स्कन्दपुराणअनुसार ५० अंगुल बाटुको वा गोलाकार, १६ अंगुल उचाई भएको र ८ अंगुलको मुख भएको कलशलाई उत्तम वा शुभकलश मानिन्छ । तर सबै कलश यही अनुपातका हुन्छन् भन्नेचाहिँ होइन । वर्तनको रूपमा कलश दुई प्रकारका हुन्छन्- टुटी नभएका र टुटी भएका । टुटी भएको कलशको गोला भागले सृष्टिको आधारलाई बुझाउँछ भने टुटीले सृष्टिको नाभि जहाँबाट सृष्टिको विकास एवं विनास हुन्छ (ध्रुवकृष्ण दीप : २०५२: ९) । कलशमा तीन भाग हुन्छन्- कलशको मुख, कलशको घाँटी तथा कलशको शरीर । नेपालमा यज्ञ-यज्ञादि र विवाह-व्रतबन्ध आदि अवसरमा प्रयोग गरिने कलशमा टुटी भएको, लामो घाँटीयुक्त, सानो मुख, तल पीधमा बैठक भएको र कुनैकुनै बीच भागमा नागहरूका आकृति पनि टाँसिएको हुन्छ । तर विचारणीय के छ भने पहिले पहिले माटाको कलशको नै बढी प्रयोग गरिन्थ्यो ।

हिन्दू संस्कारमा भै बौद्धधर्मको बज्रयान सम्प्रदायमा सबै प्रकारका पूजाआजामा कलश र पवित्र जलको प्रयोग भैरहन्छ । बज्राचार्यहरूले प्रयोग गर्ने कलशहरू चार प्रकारका छन्-

- (क) विमर्श
- (ख) विलक्षण
- (ग) विजय
- (घ) विचित्र

बौद्ध अनुश्रुतिअनुसार यी चारथरी कलशका प्रकार बौद्ध धर्मशास्त्रहरूमा वर्णित ब्रह्माण्डका ४ वटा सागरका प्रतीक हुन् (फ्रिडमेन : ५१) ।

निर्माण विधि

प्राचीन साहित्यमा वर्णित कलश माटाको देखिन्छ तर पछिको समयमा कलशको निर्माण पित्तल वा ढलौटका धातुबाट गरिन्छ । तीनवटा मुख्य अंगलाई अलग-अलग ढालेर तयार गरेपछि तिनलाई जोडेर कलश बनाइन्छ । तीनवटा खण्ड भन्नाले घाँटी र शिरको भाग, पेटको भाग र बैठक भाग (base) भन्ने बुझिन्छ । घाँटीनिर २।३ तहका घेरा (lining) पनि बुट्टाको रूपमा बनाउने चलन छ । यिनलाई ढाँचामा ढालेर, जोडेर तयार गर्नु, त्यसमाथि पनि बुट्टेदार ढंगले तयार गर्नु कठिन काम हो तर नेपाली खासगरी नेवारी ढलौट कला विश्वमै ख्यातिप्राप्त हुनाले कलशका पनि विविध शैली बन्न सकेका हुन् ।

कलश अलि परिश्रम र होसियारीले बनाइने पात्र भएकाले यो त्यति सस्तो वस्तु होइन । लोटा, अन्ति र भारीभन्दा कलशको निर्माण जटिल नै छ । कुनै कलश भारीजस्तै सादा र कोही बुट्टेदार बनाइन्छ । जति धेरैबुट्टा भए त्यति नै आकर्षक र महंगो पनि हुन्छ । महंगो र सर्वसुलभ नभएकै कारण गाउँ-बस्तीहरूमा सबैतिर कलश पाइदैन । यस्तो स्थितिमा लोटा-अमखोश, करुवा र भारीलाई कलशको रूपमा प्रयोग गरिन्छ । यहाँ वस्तुको आकार-प्रकारभन्दा त्यसमा आरोपित नाउँ (कलश) र भावको बढी महत्त्व छ । बुट्टेदार कलशको मूल्य सर्वसाधारणको क्रय क्षमताभन्दा धेरै माथि हुन्छ ।

कलशको प्रतीकात्मक प्रयोग

कलशलाई मंगल घडाको प्रतीकको रूपमा लिइएको छ । कलशलाई सामान्य प्रयोगको जलको लागि प्रयोग गर्न सकिँदैन भने अन्य वर्तनलाई परिस्थितिअनुसार कलश (अस्थायी) बनाई प्रयोग गर्ने प्रचलन छ । शुरुमा माटोबाट बनाइएको कलशको उपयोग हुन्थ्यो । समय र विकासको गतिसँगै विभिन्न प्रकारका धातुले निर्मित कलश प्रयोगमा आयो । जस्तो- पित्तल, काँस, चाँदी, सुन आदि । परिस्थितिअनुसार माटोको पानी राख्ने वर्तनलाई पनि कलशको रूपमा प्रयोग गरिन्छ (आचार्य: १९३४: १२१-१२४) । कलश कुनै पनि कार्यको सफलताको प्रतीक मानिने

हुंदा पूजा-आजा, पर्व-संस्कार, साइन (गृहप्रवेश, विदाई आदि) धार्मिक प्रकृतिका कार्यमा कलश (जोडी वा एउटा) राखी कार्य सम्पन्न गरिन्छ। कार्यालय, व्यवसाय तथा घरका प्रवेशद्वारमा पनि कलशको आकृति शुभ मानिन्छ। (चित्र)

हिन्दू शास्त्रहरूमा कलशका विविध नाम र प्रकारको उल्लेख पाइन्छ। कलश शब्द अति पछिल्ला साहित्यहरूमा पाइने नाम हो भने यसका प्रारम्भिक नामहरूमा कुम्भ, निधि, घटजस्ता शब्द प्रयोगमा देखिन्छन्। यी नामका अर्गाई भद्र अर्थात् 'शुभ' (auspicious) भन्ने विशेषण पनि लागेको पाइन्छ। यसरी कलशको पूर्ववर्ती उपरोक्त नामहरूको यस्तो परिभाषा पाइन्छ-

- (क) भद्रकुम्भ- यो एक विशिष्ट वर्तन हो, जो सुनले बनेको हुन्थ्यो र राजाहरूको शुभ राज्याभिषेक (Coronation ceremony) मा मात्र यसको प्रयोग गरिन्थ्यो।
 (ख) भद्रनिधि- यो एक शुभलाभको प्रतीक वर्तन हो। निकै बहुमूल्य ढंगले बनाइएको यो वर्तन विष्णुलाई चढाइन्थ्यो।
 (ग) भद्रघट- समृद्धिको प्रतीक यो वर्तन वा घडाचाहिँ सौभाग्यको प्रतीक लक्ष्मीलाई चढाउन तयार गरिन्थ्यो। यसबाट कमलको फूल उत्पन्न हुन्थ्यो। कहाँ कहाँ यस्ता घट वा कुम्भलाई 'वर्षमाण' पनि भनिएको पाइन्छ (मार्गेट र जेम्स स्टटली १९७७)।

पूर्णकलश समृद्धि र सम्पन्नताको प्रतीक हो। यसमा अमरताको रस वा आध्यात्मिक सम्पत्तिको प्रतीक अमृत रहेको छ भन्ने विश्वास गरिन्छ (सेन्टगो: १९९९)। कलशलाई पहिले अमृतपात्र भनेर चिनिन्थ्यो। पछि 'अमृत' शब्द जलमा रूढ भई जल कलशलाई पनि अमृतपात्र नै मानियो। वास्तवमा जलले पनि जीवन नै दिने भएकाले यो अवधारणा सही छ।

कलशको अर्को प्रतीक कुम्भलाई सन्तानवृद्धि (fertility), उन्नति र सम्पत्तिको प्रतीक मानिन्छ। कुबेर र गणेशलाई पनि धनधान्यको लागि पूजा गरिन्छ। उनीहरूको पेटलाई कुम्भको प्रतीक मानिन्छ। विविध धार्मिक अवसर- पूजा आदिमा भैं वृद्धवस्थामा गरिने चौरासी पूजाको यज्ञ मण्डपमा पनि कलश स्थापना गरिन्छ। यहाँ स्थापना गरिने कलशलाई आठ ऐश्वर्यका प्रतीक 'अष्टदल' को ज्यामितीय रेखाचित्र बनाएर त्यसमाथि राख्ने विधान छ। यही अष्टकलश अथवा कलशका जलले स्नान गरिन्छ। अणमा (सानो बन्नु सक्नु), महिमा (ठूलो बन्नु सक्नु), गरिमा (गहुँगो हुने), लघिमा (हलुगो), प्राप्ति (जेसुकै पाउन सक्ने), प्राकाम्य (भनेको पुग्ने), इशित्व (नेतृत्व), र वशित्व (सबैलाई वशमा पार्ने) गुणको प्रतीक अष्टदललाई पत्र र 'पत्र कमल' पनि भनिन्छ (अधिकारी, २०६१:५०)।

कलशको प्राचीनता तथा इतिहास

ऋग्वेदमा एक कविको नाम 'कलश' छ। Latin मा कलशलाई Hemionitis, Cordifolia र Calix भनिन्छ। ग्रीकमा कलश नै भनिन्छ। स्कन्दपुराणमा अगस्त्यको विविध नाममध्ये एक कलश मानिन्छ। महाभारतको अनुसार स्कन्दको सेनामा

'कलशोदर' नामका एक गणसदस्य थिए (विलियम:२६०-२६१)। यसरी कलश शब्दले ग्रीक, ल्याटिन र संस्कृत भाषाबीचको सम्बन्धलाई पनि प्रष्ट पार्छ।

कलशलाई बुझाउने प्राचीन संस्कृत शब्द 'घट' हो। मानिसको सभ्यताको शुरुमा माटाका घट प्रयोग हुन्थे र मानिसले त्यसमा पानी तथा अन्य सामान सुरक्षित राख्ने गर्थे। सभ्यताको विकासका साथै समय परिवर्तन अनुसार 'घट' लाई पवित्र मानी कलशको रूपमा प्रतिस्थापित गरियो। गंगा र यमुना पुराना नदी देवता हुन्। शुरुमा यिनीहरूको हातमा पूर्णकलश या कमलको फूल हुन्थ्यो, वाहन विशेष केही हुँदैनथ्यो। (ध्रुवकृष्ण दीप, २०५२: ७-८) पछि आएर विभिन्न देवी देवताहरूलाई एउटा एउटा वाहन विशेषमा आरुढ देखाउन थालियो। पूर्णकलशमा पनि देव देवता प्रतिविम्बित राखी स्थापना गरिन्छ। जस्तो- भक्तपुर दरवार नजिकको वत्सला मन्दिर, गृह्येश्वरी मन्दिर आदिमा देवी देवताको सङ्गमा पूर्णकलश मात्र स्थापना गरिएको पाइन्छ।

कलशको उत्पत्ति र विकास हिन्दू धर्म, कला र संस्कृतिसित गाँसिएकाले प्राचीन हिन्दू शास्त्रहरूमा यसको उल्लेख पाइनु स्वाभाविकै हो। कलशको उद्भव ऋषि अगस्त्यमुनिबाट भएको मानिन्छ। (आप्टे: १९६६) अगस्त्य ऋषिलाई कलशयोनि पनि भनिएको छ। प्राचीन जनविश्वासमा कलश एक ब्रह्माण्डको प्रतीक थियो। पछि 'मण्डल' सिद्धान्तको विकास भएपछि यसलाई मण्डलको एक अभिन्न अंगको रूपमा लिइयो र पूजा आदि संस्कारमा मण्डलको रूपमा स्थापित गर्न थालियो। यसरी पूजा-संस्कारमा कलशलाई आह्वान गरी स्थापना गर्नुको कारण त्यसमा देवता आएर बसून् भन्ने नै हो। कलश र यस वरिपरि देवताले आफ्नो उपस्थिति देखाउँछन् भन्ने हिन्दू मान्यता छ (स्टेन्ले, १९७७: १३६)। बौद्ध धर्म र संस्कारमा कलशको प्रयोग कहिलेदेखि भयो भन्नेबारे छुट्टै अनुसन्धान हुनु आवश्यक छ।

यस्तै अर्को भैषज्य भगवानको हातमा रहेको औषधिमणि तथा वसुन्धरा देवीको हातमा रहेको अमृतकलश, कुबेरको हातमा रहेको पैसाको थैलो आदि सबै पूर्णकलशकै पर्यायवाची शब्द हुन्। सबै गुण सम्पदा एवं दिव्य लक्षणहरूले परिपूर्ण कलात्मक पात्र भएकोले नै यसको नाम पूर्णकलश भनिएको हो। देव साधनाको लागि कलशको प्रयोग अनिवार्य मानिन्छ। वैदिक देवता वरुणलाई माझिलक पूर्णकलशका मूल संरक्षक मानिन्छ। (ध्रुवकृष्ण दीप: २०५२: ७-८)। किनकि वरुण पानीका स्रोत हुन्।

माथि विष्णु र लक्ष्मीलाई कलश चढाउने कुराको चर्चा गरियो। सृष्टिकर्ता ब्रह्मा पनि हातमा कलश लिन्छन् जसलाई 'ज्ञानको वर्तन' (vase of wisdom) भनिन्छ। ब्रह्माको यो कलश सृष्टिको पूर्णताको प्रतीक हो र पृथ्वीका सबै प्राणी एवम् वस्तुहरू त्यस कलशमा अटाएका छन् भन्ने त्यसको प्रतीकात्मक अर्थ हो। पछिका साहित्यमा कुम्भ र कलशबीच तादात्म्य भए पनि यी फरक वस्तु थिए भन्ने बुझ्नु आवश्यक छ। कुम्भ प्रजनन ऊर्जा (fertility) समृद्धि र सम्पत्तिको प्रतीक मानिन्थ्यो। प्रसिद्ध हिन्दू देवता कुबेर र गणेश त्यस प्रतीकका मूर्तरूप हुन्।

उनीहरूका पेटलाई 'कुम्भ' भनिन्छ । आफ्नो त्यही पेट (कुम्भ)बाट उनीहरूले भक्तजनको पालना गर्ने हुन् ।

कुम्भको निर्माण गर्दा कुवेर र गणेशकै पेटको ढाँचामा गरिन्थ्यो तर कलश भने केही लामो घाँटी भएको र बैठक वा पीठ (base) पनि भएको बनाइयो । यो सानो वोकन प्रयोग गर्न हलुका आकारको बनाइनाले पूजा-पर्व-संस्कारमा र साइतमा यसको प्रचलन बढ्यो । कुम्भ ठूलो हुनुको कारण यसमा धेरै वस्तु अटाउँछन् भन्ने हो । कलशको चाहिँ आकारभन्दा अमृतजस्तो शीतल र पवित्र, जीवनदायी वस्तु अटाउने, शुद्धता, पवित्रता र सफलताको प्रतीक भन्ने मान्यता प्रचलित भयो ।

हिन्दू तथा बौद्ध वास्तुकला साहित्यमा 'कलश' को स्वरूप तथा कार्यबारे चर्चा पाइन्छ । वास्तुसाहित्यमा 'कलश' भन्नाले मन्दिर वा चैत्यको शीर्षभाग वा गजुर (pinnacle) भन्ने बुझिन्छ । मन्दिरको शीर्षभागमा धातुको (यदाकदा सुनको लेप भएको) चम्किलो कलश-गजुर राख्नुको तात्पर्य मन्दिर पूर्ण छ भन्ने हो । यहाँ पनि कलश पूर्णता र समृद्धिको प्रतीक हो । त्यहाँ रहेको कलश पनि जलले पूर्ण घडा हो भन्ने प्रतीकात्मक अर्थ दिन प्राचीनकालदेखि नै कलश त्यसरी गजुरको रूपमा राख्ने गरेको देखिन्छ (उपाध्याय: १२२) । कहीं-कहीं गजुरमा मात्र होइन अन्यत्र पनि सुनौला कलशहरू पक्किबद्ध पारेर राखिन्थ्यो । यसरी मन्दिर र अन्य भव्य भवनहरूमा कलशको प्रयोग व्यापक रूपमा भएको पाइन्छ । भारतको प्रसिद्ध एलोरामा अवस्थित एक मन्दिरका खम्बाको शिर्षभागमा विशाल कलश कुँदिएको छ । (चित्र)

नेपाली कलामा पूर्णकलशको प्राचीनताबारे चर्चा गर्दा नेपालमा अहिलेसम्म फेला परेको सबैभन्दा पुरानो पूर्णकलश दोस्रो शताब्दीको मानिएको छ । यो हाल राष्ट्रिय संग्रहालयमा सुरक्षित छ । यो कलशको मुखमा वरुणको टाउको मात्र मूर्ति छ (चित्र) । जैमिदेवलको पूर्वपट्टि रहेको प्रस्नरको ठूलो पूर्णकलश र पशुपति घाटको दायारपट्टि रहेको प्रस्नर कलशलाई लिच्छविकालका मानिएको छ । जैमिदेवलमै लिच्छवि राजा वसन्तदेवको शिलापत्रको अगाडिपट्टि अन्नपूर्णा देवीको प्रतिनिधिको रूपमा प्रस्नरका ३ वटा पूर्ण कलश स्थापना गरिएको छ । यिनको समय बाह्रौँ तेह्रौँ शताब्दी मानिएको छ । (चित्र)

नेपाली संस्कृतिमा कतिपय शुभमंगल कार्यहरूमा अष्टमंगल प्रतीक चिन्हहरू राख्ने गरिन्छ । यसलाई प्रायः जसो ढोकाको शिरोभाग, दायार वायाँ राख्ने गरेको पाइन्छ । यसको कारण घरबाट बाहिर गमन गर्दा र पुनः घर प्रवेश गर्दा शुभ होस्, अतिष्ठ नहोस् र घरमा अष्टमंगलले सधैं मुख शान्ति र समृद्धि दिउन् भन्ने हो । यी अष्टमंगल चिन्हहरूमध्ये कलश पनि एक पर्दछ । यी चिन्हहरूलाई शुभलक्षणको प्रतीक मानिन्छ । आठवटा मांगलिक चिन्हहरू— श्रीवत्स, पुण्डरीक, ध्वज, कलश, चामर, मत्स्ययुग्म, छत्र र शंखलाई मानिन्छ (शाक्य: ने.सं. १०८९:२) । (चित्र)

यी मांगलिक चिन्हहरूको अर्थ र विशेषण निम्नानुसार रहेका छन्—

नाम	बौद्ध धर्ममा	हिन्दू धर्ममा	अर्थ
विशेषण			
श्रीवत्स	वागीश्वर	श्री विष्णु	पुराणअनुसार विष्णुको छातिमा

पुण्डरीक	आर्यावलोकितेश्वर, पद्मपाणि		अंकित भृगु ऋषिको पादचिन्ह सेतो कमल, निलक
ध्वज	ध्वजारकेयुरी	ध्वजराज, वायुदेवता	उण्डाका टुप्पामा भ्रुण्डयाएर वा बाधिर कुनै संस्था वा विशिष्ट व्यक्तिको चिन्हका रूपमा राखिने कपडा, भ्रुण्डा, पताका, निशाना
कलश	वसुन्धरादेवी, अमोघपाशालोकेश्वर	कुम्भेश्वर	पूजाआजामा वरुण, नवग्रह आदि देवताको आवाहन गर्न स्थापना गरिने जलपूर्ण कलश चमर, राजाको दायारवायाँ बसेर चमर डोलाउने व्यक्ति
चामर	बोधिसत्व, भिक्षु	लक्ष्मी	विष्णुका दश अवतारमध्ये एक (मत्स्यावतार), माछा सृष्टि भएको युग
मत्स्ययुग्म	मत्स्येन्द्रनाथ, मामकीदेवी	मत्स्यावतार विष्णु	सुनको दण्ड भएको र रत्नजडित मोतीको भ्रुल्लर लागेको छाता, शुभअशुभ पकल बताउने ज्योतिषको एक चक्र
छत्र	महाप्रत्यंगिरा	वामन, इन्द्र	कुनै माझलिक कार्य वा पूजाआजामा दोहोरो र बाहुन क्षेत्रीको मलाममा एकोहोरो बजाइने बाजा, पुराणअनुसार विष्णुको बाजा
शंख	सागरमति	नारायण, भगीरथ, गंगादेवी	(शाक्य: ने.सं. १०८९:७) (शब्दकोश: २०६०)

यी अष्टमंगल चिन्हहरूले पूर्ण भएको कलशलाई पूर्णकलश भनिएको छ । हाम्रो सांस्कृतिक परम्पराअनुसार पूर्णकलशलाई विभिन्न नामबाट सम्बोधन गरिन्छ । जस्तो: पूर्णकलश, भद्रघट, साधनकलश, सर्वार्थसिद्ध कलश, सुवर्णकलश तथा अष्टमंगलयुक्त कलश आदि (शाक्य: ने.सं. १०८९: १२०) । (चित्र)

लिच्छविकालिक अभिलेखहरू खासगरी अंशुवर्माका अभिलेखको शिरोभागमा अन्न, फलफूलका पात भएको समृद्धिको प्रतीक बुट्टेदार जलकलश कुँदिएको पाइन्छ । प्रतीकवादमा विश्वास राख्ने नेपाली कलामा कलशलाई विविध अवसरमा देवताको प्रतीकको रूपमा लिने गरिन्छ । गणेशको पूजा अनुष्ठान गर्दा कलशलाई नै गणेश मानिन्छ । मत्स्येन्द्रनाथ काठमाडौँ उपत्यकामा प्रवेश गर्दा उनका आफन्तले उसलाई

लैजाने डरले उनी भंवराको रूप लिई कलशमा प्रवेश गरेका थिए । प्रत्येक वर्ष कोटवाल दहबाट कलशमा जल भरेर ल्याई मत्स्येन्द्रलाई पुल्चोकमा पूजा गरिन्छ ।

दशैमा कलशले भगवतीको रूप लिन्छ । यसै सन्दर्भमा गेहेन्द्रमान अमात्य लेख्नुहुन्छ

“भगवती तुलजा भवानी अथवा तलेजु आकाररहित छिन् र उनलाई जलले भरिएको पवित्र बर्तन पूर्णकलशको रूपमा चित्रित गरिन्छ ।” (Amatya, 1998:56)

नेपाली तथा तिब्बती कला-परम्परामा अष्टमंगललाई मण्डलचित्रमा उतार्ने गरिन्छ । यस्ता चित्रहरूमा आठवटा मंगलसूचक वस्तु (श्रीवत्स, पुण्डरीक, ध्वज, कलश, चामर, मत्स्ययुगम, छत्र र शंख) लाई एकाकार रूप दिइन्छ । यी आठवटा वस्तुले व्यक्तिगत रूपमा वा सामूहिक रूपमा जीवनका सकारात्मक पक्षलाई अभिव्यक्त गर्छन् । यी चिन्हहरूले सांसारिक जीवनमा आनन्द, सफलता र समृद्धिको सुरक्षा गर्छन् भन्ने मान्यता नेपालमा छ । तिब्बती बौद्ध सांस्कृतिक परम्परामा सनातन नेपाली परम्परामा पाइने चामरको सट्टा चक्रलाई अष्टमंगल समूहमा लिइएको छ (दुंगेल: १९८५:५१) । यस परम्परामा कलश या कुम्भलाई टेरे-छेन्-पोही (gTer-Chen-poki-bun-pa = बुम्ब) भनिन्छ । पूर्ण कलशमा यी आठवटा प्रतीक चिन्ह अंकित हुने हुनाले पूर्णकलशले मानवसमृद्धि र सुखको प्रतीकको अभिव्यक्ति दिन्छ । अष्टमंगलयुक्त चित्रलाई भित्तामा भुन्ड्याएमा जीवनमा सधैं सकारात्मक भाव निःसृत हुने र सबैको भलो हुने विश्वास गरिन्छ (खत्री: १९८९:९९) ।

हिन्दूजस्तै बौद्ध मूर्तिकलामा पनि कलशलाई अमृतले भरिएको पात्रको रूपमा लिइन्छ । दुवै धार्मिक परम्परामा अमृत अमरत्वको पेय (elixir of immortality) मानिन्छ । बोधिसत्व पद्मपाणिने पनि हातमा यस्तै अमरताको प्रतीक कलश लिएका हुन्छन् (शाक्य: १९९९: १६) ।

तिब्बती भाषामा कलशलाई फुम्पा (Phumpa) भनिन्छ । तिब्बती धार्मिक परम्पराअनुसार कलशलाई 'बुम्ब' पनि भनिन्छ । कलशलाई अमृत राख्ने पात्रको रूपमा लिइन्छ साथै यसलाई मैत्रेय बुद्ध, मान्ला, पद्मपाणि, अवलोकितेश्वर, अमितायूस, कुवेर उष्णीषविजय, वसुधरा र चुन्दाको प्रतीक पनि मानिन्छ (K. Gordon: 1998) । कलश जलपात्र वा जल राख्ने बर्तन हो जो सधैं पूर्ण रहन्छ । रिक्तो कलशले अशुभ संकेत गर्दछ । यो मान्यताचाहिँ नेपालका सबै धार्मिक विश्वास र परम्परामा एकनासले पाइन्छ ।

कलशको बीचको भाग सानो गोलो भूमण्डलको आकारमा बनाइएको हुन्छ । यसको मुख कमलको आकारमा धार्मिक उद्देश्यले बनाइएको हुन्छ । कलशलाई समृद्धि र सौभाग्यका साथै शुद्धता, सत्यता र शक्तिको प्रतीकको रूपमा पनि मानिन्छ । यसलाई कहिल्यै नसुक्ने अमृतको घर पनि मान्ने प्रचलन छ । धार्मिक विश्वासअनुसार मन्त्र पढेर कलशको पानी छर्कनाले शरीर शुद्ध हुन्छ, ज्ञान विवेक बढ्छ, सौभाग्य भिन्दछ र घरमा भूत प्रेतको बास हुँदैन भन्ने धारणा पाइन्छ । कलशले समृद्धि, शुद्धता र सौभाग्य प्रदान गर्दछ । अतः हाम्रो धर्म संस्कृतिमा

कलशको ठूलो महत्त्व रहेको छ । हाम्रा देवी देवतालाई कलशमा प्रतिष्ठापित गरी पूजा गर्ने प्रचलन पनि पाइन्छ । कलशको यो सांस्कृतिक, विशुद्ध र धार्मिक प्रतीकवादी प्रयोग पर्व-संस्कारहरूमा व्यापक छ । विवाह र अन्य संस्कारहरूको बेला यज्ञस्थलमा कलशको स्थापना सर्वप्रथम गरिन्छ अनि अन्य विधि अधि बढ्छन् ।

पर्व-संस्कारमा कलशको प्रयोग र महत्त्व

कलश धेरै पर्व-संस्कार र पूजामा स्थापना गरिए तापनि दशैका अवसरमा सम्पन्न गरिने सबै प्रकारका पूजा विधिहरूमा कलशको प्रयोग विशिष्ट महत्त्वको छ । फूलपातीका दिन काठमाडौंमा गरिने कलशको पूजन विशिष्ट छ । विशेष प्रकारले सिंगारिएको कलशमा फूलहरू, केराका पान, उखु (तलेजुका प्रतीक) राखी गोरखा दरबारबाट यसै दिन राजधानी भित्र्याइन्छ । त्यस अवसरमा आयोजित सैनिक परेड र विविध कार्यक्रम बीच राजाबाट कलशको स्वागत हुन्छ । लावालस्करका साथ सैनिकहरूद्वारा यस अवसरमा सलामी चढाई बन्दुक र तोप पड्काइन्छन् । त्यसपछि त्यस डोलालाई हनुमानढोका दरवारमा पुऱ्याइन्छ र दशै घरमा कलश स्थापना गरिन्छ ।

हाम्रा विभिन्न चाडपर्वहरूमध्ये दशैमा कलशको बढी प्रयोग भएको पाइन्छ । यो भगवती दुर्गाको प्रतीक हो । दुर्गालाई धनधान्य र सुखको प्रतीक मानिन्छ । दशैमा हिन्दूहरूका घरमा नवदुर्गाका प्रतीक कलशहरू स्थापना गरी पूजा गरिन्छ । (चित्र)

हिन्दूहरूले मनाउने चाड दशैको पहिलो दिन आश्विनशुक्ल पूर्णिमालाई 'घटस्थापना' भनिन्छ । महिपासुरमार्दिनी भगवती दुर्गालाई सिंगारिएको कलशको रूपमा घर-घरमा स्थापना गरेर नेपालीहरू दशै पर्व मनाउँछन् । पवित्र जलले पूर्ण सो घट (माटाको वर्तन) पूर्णता, आरोग्य, समृद्धि, दीर्घायु सफलताको प्रतीक हो । देवीले पौराणिककालमा राक्षसमाथि विजय पाई लोकमा स्थायी शान्ति स्थापना गरेअनुरूप अहिले सबै विकृति-विसंगति, नराम्रा प्रवृत्तिमाथि राम्रा प्रवृत्तिको विजय होस् भन्ने चाहना नेपालीहरूको हुन्छ । कलशले यही सन्देश दिएको हुन्छ । नौ दिनको पाठपूजापछि दशौं (विजयादशमी) दिन देवीलाई विसर्जन गरिन्छ । देवीको प्रसादको रूपमा टीका ग्रहण हुन्छ । कलशको नल (टुटी) को अभिषेकले सुख शान्ति-समृद्धिको स्थापना गर्छ भन्ने विश्वास गरिन्छ ।

दशैमा घटस्थापनाको दिनदेखि देवीलाई आह्वान गरेको कलशको नियमित रूपमा पूजा गरी दशमीका दिन विसर्जनपश्चात् मनाइने पाया: (खड्ग) जात्रामा घटकलशको महत्त्वपूर्ण स्थान छ । यस पर्वमा कलशलाई देवी मानेर पूजा विसर्जनका समयमा सम्बन्धित आचार्यबाट त्यसको पानीले शान्ति र कल्याणको कामना तथा दुष्ट तथा दोष नाश भई यश वृद्धि होस् भन्ने आशिषसहित अभिषेक दिइन्छ । काठमाडौं उपत्यकामा खज्जन चरा तथा क्षेमकारी चरा नपाइने हुनाले विसर्जन गरिएको कलशलाई नै ती चराहरूसमेत सम्भेर दर्शन गरिन्छ । महाकालसहित, मेरुतन्त्र तिथितत्व आदि ग्रन्थहरूमा त्यसदिन खज्जन चरालाई निश्चित स्थानमा दर्शन गर्नाले वर्षभरी शुभ हुने र सबै इच्छा पूरा हुने उल्लेख गरिएको छ । यसप्रकार

यहाँ कलशले दुई किसिमको महत्त्व राख्दछ। पहिलो, देवीको आह्वानसहित घटस्थापना गर्ने र दोस्रो, खञ्जन चराको रूपमा दर्शन गर्ने। जुनसुकै धार्मिक तथा सांस्कृतिक मङ्गल कार्यमा यसको महत्त्वपूर्ण स्थान रहिआएको छ। देवी देवताका अतिरिक्त अतिथिको स्वागत सत्कारमासमेत यसको प्रयोग गर्ने परम्परा छ। पायाःमा सम्मिलित व्यक्तिहरूलाई निश्चित क्षेत्रको परिक्रमा गरी फर्केका सहभागीहरूलाई गृहप्रवेशको क्रममा विधिपूर्वक स्वागत गर्दा द्वारको दायाँबायाँ कलश राख्ने परम्परा छ। कलशलाई शुभसाइतको प्रतीक भानी हरेक शुभकार्यमा यसलाई अगाडि राख्ने गरेको देखिन्छ। यस विधिसे कलशको महत्त्वमाथि प्रकाश पार्दछ।

यसरी कलशलाई देवी देवताको प्रतिकात्मक स्वरूप मानेर प्रतिष्ठा गरी पूजा गर्ने चलन छ। केही धार्मिक स्थानहरूको उदाहरण तल प्रस्तुत गरिएको छ—

काठमाडौँ मृगस्थलीमा बागमती किनारामा गृह्येश्वरी पीठ अवस्थित छ। माना जगज्जनी भगवती गृह्येश्वरीलाई मानवाकार स्वरूप (anthropomorphic form) मा पूजा नगरी उच्च प्रतीकवादी नेपाली परम्परालाई कायम राख्दै कलशको रूपमा पूजा-उपासना गरिन्छ भन्ने तथ्य यहाँ सान्दर्भिक हुनेछ। हिन्दू तथा बौद्ध उपासकहरूले शक्तिको स्रोत मानिएकी तान्त्रिक दर्शनको प्रतिनिधित्व गर्ने गृह्येश्वरीलाई पूर्णकलशको रूपमा पूजा गर्नुको तात्पर्य त्यस पवित्रस्थलमा जलको मुहान भएकोले हो भन्ने धारणा संस्कृतिविद् सुदर्शनराज तिवारीको छ (तिवारी: २००२: ११२)।

काठमाडौँकै असन चोकको दक्षिण-पूर्व कुनामा प्रसिद्ध अन्नपूर्णा मन्दिर अवस्थित छ। भगवतीको यस मन्दिरभित्र अजिमा (असंभलु अजिमा) को प्रतीकस्वरूप पूर्ण कलश स्थापना गरिएको छ। जनश्रुतिअनुसार यी अजिमाको गोप्य रूपमा पूजा हुन्छ। यसको मूल कलश (पिता चपाल) को देवताघर (घ: कुथ) मा स्थापित छ र यसको प्रतिकृति प्रस्तरको कलश बनाई यस मन्दिरभित्र प्रतिष्ठापित गरिएको छ। पछि भक्तहरूले चन्दा उठाई अर्को ढलौटको कलशमा चाँदीको जलप लगाई मन्दिरमा प्रतिष्ठापित गरिएको हो। अचेल भक्तजनहरूले यसैलाई अन्नपूर्णा देवीको रूपमा पूजा गर्दै आएका छन्। यसमा तान्त्रिक विधिअनुसार पूजा गरिन्छ। यो प्रतीकवादको अर्को महत्त्वपूर्ण उदाहरण हो। (चित्र)

भक्तपुर र पशुपतिको वत्सला मन्दिरमा पनि मुख्य आराध्य पूर्णकलश नै हो जो भगवतीको प्रतीकको रूपमा अवस्थित छ। यसरी भगवतीलाई पूर्णकलशको रूपमा पूजा गर्नु प्राचीन किरातकालीन सभ्यताकै निरन्तरता हो भन्ने धारणा तिवारीको छ। (उही पृ.११३)।

हाम्रो धर्म संस्कृतिमा देवी देवताको प्रतीक रूप कलशको प्रतिष्ठापन गरी पूजा गर्ने प्रचलनको रूपमा पौष पूर्णिमाका दिन चाँगुबाट चाँगुनारायण, सरस्वती र लक्ष्मीका प्रतीकको रूपमा तीनवटा कलशलाई तीनजना पुरुषले बोकी हनुमानढोका दरवारमा भित्र्याई पूजा गरिन्छ। यसरी ल्याउँदा बाटा बाटामा माटाका भाँडाहरू

फुटाउने गरिन्छ। यी चाँगुनारायण देश छाडी भागेर बाहिर नजाउनु भनी उनी जाने सम्भाव्य मार्गमा अपसकुन देखाउनका निम्ति यसो गरिन्छ। पूजा सकिएपछि कलशलाई शोभा भगवतीको भचाखुसीमा विसर्जन गरिन्छ। यसरी फुटेको कलशचाहिँ अमंगलको प्रतीक हो भन्ने बुझिन्छ।

कलशको चर्चा गर्दा दीप वा बत्तीबारे उल्लेख गर्नु पनि सान्दर्भिक हुनेछ। पूजा-आजा आदि कार्यमा कलश स्थापना गर्दा साथैमा दियो पनि राखिन्छ। जुन प्रयोजनले जुन कार्य गर्न लागिएको हो त्यसलाई दीपको प्रकाशले सजीवना दिन, आह्वान गरिएका देवता वा पितृजनको सम्मान गर्दै उनीहरूलाई त्यस स्थलमा रही रक्षा गर्न अनुनय गरिएको प्रतीक दीपलाई मान्नु सकिन्छ। यी कार्यहरूमा दीपको महत्त्व ठूलो छ। अज्ञानता, अन्धकारलाई नाश गर्ने शक्तिको प्रतीक दीपविनाको यज्ञ संस्कार हुन सक्दैन। यस्ता धेरै संस्कारमा कलश र दियो जोडीको रूपमा रहन्छन् र बोलीमा पनि दियो-कलश पूजा भनिन्छ।

हिन्दू पूजा विधिअनुसार कुनै किसिमको पूजा, यज्ञ अनुष्ठान आदि कार्यमा कलशलाई दोस्रो स्थानमा राखी पूजा गरिन्छ (दियो, कलश, गणेश)। कलशको स्थापना गर्दा निम्न मन्त्रहरू उच्चारण गरिन्छ—

ॐ कलशस्य मुखे विष्णुः कण्ठेरुद्रः समाश्रिता
मूलेत्वस्य स्थितो ब्रह्मा मध्येमातृगणाः स्मृता
कक्षीतु मागरीः सप्त सप्तद्वीपा वसुन्धरा ॥
ऋग्वेदोऽयं यजुर्वेदो सामवेदोऽदप्यथर्वण
अङ्गैरुच सहिता सर्वे कलशान्तु समाश्रिताः ॥

कलशको मुखमा विष्णु, कण्ठमा रुद्र,
मूलस्थानमा ब्रह्मा, मध्यमा मातृगण,
पेट भागमा सप्तसागर र सप्तद्वीप वसुन्धरा समाहित भएका छन्।
ऋग्वेद, यजुर्वेद, सामवेदमा वर्णन गरिएको
सुन्दर चम्किलो अंग कलशमा समाहित भएको छ।

यो मन्त्र पाठ नगरी कलश स्थापना गरेमा कलश पूर्ण भएको मानिदैन।

कलशाभिषेक

कलश र यसमा राखिएको जल पवित्र मानिने कुरा अन्यत्र पनि उल्लेख भैसकेको छ। कलशको यस्तो पवित्र जलबाट देवतालाई स्नान गराउनु, भक्तले अभिषेक लिनु पवित्रता, समृद्धि र देवभक्तिको प्रतीक मानिन्छ। यस्तो अभिषेकलाई 'कलशाभिषेक' भनिन्छ। नेपालका नयाँ प्रवेशी धार्मिक सम्प्रदायमध्येको एउटा 'अन्तर्गोष्ठ्य कृष्णभावनामृत संघ' ले वर्षभरिमा नववर्ष (वैशाख १ गते) कृष्ण जन्माष्टमी, राधा अष्टमी जस्ता अवसरहरूमा विशेष पूजाको आयोजना गर्छ। यस्ता अवसरमा विशेष सेवा पुऱ्याएका कृष्णभक्तलाई विशेष पूजा समारोहबीच १०८ कलशाभिषेक सिंचन गरिन्छ। कलशमा रहेको दही, घ्यू, मह, दूध मिश्रित जलले सबैको शान्ति र प्रगतिको

कामना गर्दै मठका स्वामी मुख्य सन्यासीले यज्ञमा स्थापित कलश उठाई कृष्ण-राधालाई जलले अभिषेक गर्छन् र भक्तहरूलाई पनि सिंचन गर्छन् (सन्यासी, भेटवार्ता)।

कलश र अभिषेक दुइटै छुट्टाछुट्टै शब्दहरू सन्धि भई कलशाभिषेक शब्द बनेको छ। कुनै पनि पवित्र कार्यहरू जस्तै रुद्री, यज्ञ, दैवी अनुष्ठान कार्यहरू गरिंदा पूर्वाङ्कका दिन (कार्य शुरु गर्दा) हिन्दू परम्पराअनुसार दियो, कलश र राणेशको स्थापना गरी पूजा गरिन्छ। कलश त्यसैले एक पवित्र घडा हो भने अभिषेक भनेको कलशमा राखेको शुद्ध जलले पवित्र मन्त्रोचरण गर्दै यज्ञस्थल र कर्ताहरूमा छर्किने कार्य हो। सुख शान्ति, समृद्धिको कामना गर्दै शुद्ध जल राखिएको कलशले छर्किने कार्यलाई कलशाभिषेक भनिन्छ। हिन्दू धर्मशास्त्रअनुसार नयाँ राजालाई गद्दीमा आसीन गराउँदा शुद्ध जल भरिएको सुनको कलशले राजालाई सुखसमृद्धिको कामना गर्दै पवित्र मन्त्रोचरणबीच कलशाभिषेक गरिन्छ। यस विधानपछि मात्र राजा दैवीशक्ति प्राप्त वैधानिक शासक भएको मानिन्थ्यो।

सबै शुभ कार्यमा कलश

शुद्ध जलसहितको पूर्णकलश सबै शुभकार्यको सफलताको प्रतीक हो। यसैले शुभ कार्यको आयोजना गर्दा सर्वप्रथम कलशको नै स्थापना गरिन्छ। कलशका साथमा दियो पनि आउँछ। अशुभ कार्य— जस्तो मृत्युसित सम्बन्धित श्राद्धहरू— पनि कलशको स्थापना गरेर नै सम्पन्न गरिन्छन्। दियो जलाई धूप, नैवेद्य, जल, तिल, जौ, अक्षताले दियो र कलशको पूजा गरेपछि पूजा वा श्राद्धका अन्य विधिहरू अगाडि बढ्छन्। जन्मदेखि मृत्युसम्मका सबै संस्कार तथा परिवार, समुदायसित सम्बन्धित सबै संस्कार अवसरहरूमा कलशको साक्ष्यलाई अनिवार्य मानिन्छ।

नेपालका दनुवार जातिमा व्रतबन्धको अवसरमा दिदी तथा मामाघरबाट नयाँ गारी, करुवा, धाल आदि कोसेली ल्याउनु पर्ने चलन छ। नयाँ गारीहरूमा चोखो पानी भरी, त्यसमा फूल राखी पूजा गर्ने ठाउँ नजिक राखिन्छ। यसलाई कलशको प्रतीकको रूपमा मानिन्छ। कलश कार्यको सफलता र पूर्णताको प्रतीक हो। (खरेल: २०५६: ४९)

नेपालका हिन्दू एवम् बौद्ध धर्मावलम्बीहरूका विवाह विधि धर्मशास्त्रमा आधारित छन्। यसमा धेरवादी बौद्ध समुदाय र आदिवासी परम्परा अपवाद हुन सक्छन्। विवाहका विधिहरूमा केही भिन्नता पाइएता पनि कलशको महत्त्वपूर्ण प्रयोगको प्रसङ्ग भने विवाहका सबै विधिहरूमा एकतास पाइन्छ।

हिन्दू विवाहमा स्वयम्बर र विवाह गरी दुइवटा मुख्य विधि प्रचलित छन्। स्वयम्बरमा दुलहीले दुलाहालाई वरको रूपमा वरण गर्ने अवसरमा सर्वप्रथम कलश नै साक्षी राखिन्छ। यो आयोजित कार्यको पूर्णताको प्रतीक हो। विवाहमा दुलहा र दुलहीका घरमा, पूर्वाङ्क विधि गरिन्छ। त्यहाँ पनि कलशको आवश्यकता हुन्छ। स्वयम्बरमा दुलहीले जलकलशले वरको परिक्रमा गरी माला पहिऱ्याएपछि विधि पूर्ण हुन्छ।

विवाहमा दुलाहाको टोली अर्थात् जन्नी दुलही लिन जाने परम्परा प्राय सबै नेपाली समाजमा लोकप्रिय छ। हिन्दू समाजमा गरिने विवाहमा जन्नीको क्रम विशेष ढंगले निर्धारित हुन्छ। सर्वप्रथम बाजा बजाउने टोली, त्यसपछि कलश बोक्ने महिला (कलस्यौली) त्यसपछि दुलहा र पछिपछि जन्नी हिँड्छन्। यो कलश दुलहा अन्माउदा उसको घरबाट कलस्यौलीले बोकेर दुलहीकहाँ पुऱ्याइन्छ। त्यहाँ पुगेपछि विवाहयज्ञमा पनि कलशको स्थान महत्त्वको हुन्छ। कलश शोभाको लागि मात्र नभएर त्यसमा राखिएको जलबाट सम्बन्धित कर्ता र अन्य व्यक्तिलाई पुरोहितले जल छर्किँदै गर्छन्। यो विधि सबै प्रकारका पूजा र संस्कारमा गरिन्छ। पछि दुलहीलाई कलशाहित वरको घरमा प्रवेश गराइन्छ।

ब्रतबन्ध, विवाह एउटा शुभ कार्य भएकोले विवाहको निमन्त्रणापत्र छपाउँदा पत्र, काँड र खामभासमेत कलशका राम्रा राम्रा आकृति चित्रहरू छपाउने चलन छ। (चित्र)

कलशको स्थापना कुनै पनि कार्यको निर्विघ्न सफलताका लागि गरिन्छ भन्ने कुराको अन्यत्र पनि चर्चा भएको छ। यस प्रसङ्गमा विविध अवसरमा तयार गरिने अस्थायी तथा केही केही स्थायी रूपमा देखा पर्ने स्वागतद्वारको उल्लेख गर्न सकिन्छ। विशिष्ट पाहुनाहरूको स्वागतार्थ कपडा, तामा, माटा वा अन्य घडाहरूलाई अस्थायी कलशको स्वरूप दिई स्वागतार्थ राखिन्छ। परिवारको कुनै सदस्य घरबाट बाहिर जाँदा विदाई तथा परदेशबाट घर प्रवेश गर्दा घरको ढोकामा दुवैतर्फ घडा राखी स्वागत गर्ने प्रचलन पनि नेपालमा लोकप्रिय छ। कतिपय ठूला स्थायी स्वागतद्वारमा स्थायीरूपले कलशाकृति बनाइएको पनि पाइन्छ।

धार्मिक र सांस्कृतिक जात्रा पर्वहरूमा कलशले शोभा, सफलता र पूर्णताको प्रतीकात्मक भूमिका खेलेको हुन्छ। जात्रा-पर्वअनुसार विशेषरूपले सिंगारिएको जलयुक्त कलशलाई बोकेर गन्तव्यतिर गएको लावा-लस्करको दृश्य बडो मनोरम हुन्छ। केही वर्षयता पुराणस्थल, अन्य तीर्थ र धार्मिक अनुष्ठानहरूमा यस्तो दृश्य निकै लोकप्रिय हुँदै गएको देखिन्छ (चित्र)। हालसालै काठमाडौँका जैन महिलाहरूले 'राणी सती धार्मिक यात्रा' मा 'स्वास्तिक' चिन्ह अंकित तथा फूलहरूले मज्जिन सयकडौँ एकतासको माटाका कलश बडो यत्नसाथ शिरमा बोकेर मन्दिरनर्तन गरेको यात्रा अत्यन्त चित्राकर्षक र आध्यात्मिक प्रेरणादायक देखिएको थियो। यस्तो शोभायात्रा र कलश जुलुसको प्रसंग कोट्याउँदा नेपाल भारतका उत्तरी क्षेत्रमा हाल प्रसिद्धि पाएको 'बोल बम' यात्रालाई पनि सम्झनु पर्ने हुन्छ। भारतको विहारमा अर्वास्थित बाबाधाममा जाने तीर्थालुहरू बाँसको एक खर्पन बनाई त्यसमा माटाको घडामा तीर्थको जल बोकी रातो पहिरनमा उक्त धाम जान्छन्। यो यात्रामा नेपालीहरू विजयपुर (सुनसरी) को पिण्डेश्वर महादेव र सकेसम्म काठमाडौँमा पशुपतिनाथको समेत दर्शनार्थ आउने गर्छन्। एक तीर्थको पवित्र जल अर्को तीर्थमा नङ्गे खुट्टाले कलश बोकी पुऱ्याउनुलाई पवित्र कार्य मानिन्छ। यस यात्रामा पनि माटाको कलश वा घटले ठूला सांकेतिक र व्यावहारिक भूमिका खेलेको हुन्छ।

यसै वर्ष (२०६३) शुभ दीपावलीको अवसर पारी जनकपुरधामस्थित जानकी मन्दिरमा कालीगण्डकीबाट संकलन गरी ल्याइएका एकलाख शालिग्रामलाई सिंगारिएका सयौं कलशहरूमा राखी कलशयात्राबीच मन्दिर भित्र्याउने ऐतिहासिक कार्य सुसम्पन्न भयो । मन्दिरका मूल पुजारीका अनुसार जनकपुर र जानकी मन्दिरकै इतिहासमा यो पहिलो घटना हो । यसरी धार्मिक अवसर-अनुष्ठानहरूमा कलशको व्यापक प्रयोग हुने गरेको पाइन्छ ।

घरसित मानिसको जीवनको घनिष्ठ सम्बन्ध छ । घरको वास्तव्य र भित्री वातावरण सन्तुलित भएमा मात्र मानव जीवन सफल मानिन्छ । कुनैवेला घरमा अशान्ति भएमा, वाञ्छित लाभ नभएमा वा कुनै अनिष्ट पर्न गएमा 'गृह (घर) शान्ति' पूजा गर्ने चलन नेपाली समाजमा छ । ग्रहदशाले उन्नतिमा बाधा पुऱ्याए ग्रहशान्ति गरिन्छ । घरकै कारणले अशान्ति भएमा चाहिँ घर शान्ति पूजा गरिन्छ । यस पूजामा कलशको जलको ठूलो महिमा छ । पूजा गरेपछि घर वरिपरि कलशको पवित्र जल छर्ने, देवी-देवताको पूजा, बाल आदि कार्य गर्ने गरिन्छ ।

कलशको जलले रोगी वा अशक्त शरीर, अनिष्ट बाधाबाट पीडित व्यक्तिलाई अभिशेप गरेमा उक्त अनिष्ट हट्न गई सुख शान्ति मिल्छ भन्ने विश्वास छ । मठ-मन्दिर, यज्ञादि स्थल वा अन्य स्थलमा कलशको जल सिंचन गर्नाले पनि अभिष्ट प्राप्त हुन्छ, अनिष्ट नाश हुन्छ । रोग व्याधीबाट पीडित व्यक्ति वा अन्यलाई पनि यसै विशेष अवसरमा प्रयुक्त कलशको जल सेवन गर्न दिएमा त्यसले अमृतको काम गर्छ भन्ने लोकधारणा छ । पवित्र अवसरका लागि सजाइएको कलशमा जल प्रवेश गरेपछि त्यसले अमृतको स्थान पाउँछ भन्ने धारणाले कलश जलको विशिष्ट महत्त्व भएको हो । यस्तो जलबाट सिद्धि वा मोक्ष प्राप्त हुन्छ भन्ने विश्वास छ ।

कलश सबैजसो धर्मसित सम्बन्धित पर्व-पूजा र संस्कारहरूमा प्रयोग गरिन्छ । मृत्यु संस्कारमा भने कलशकै वर्ग समूहको 'भारी' (pitcher) को प्रयोग हुन्छ । परिवारमा कसैको मृत्यु भएपछि क्रियाकर्म कालभरि क्रियापुत्रीले कलशकै आकारको भारीको प्रयोग गर्छन् (फ्रेडमेन : ४७) । (चित्र)

मत्स्येन्द्रनाथ यात्रा र कलश

यसै प्रसङ्गमा मत्स्येन्द्रको कलशसितको सम्बन्धबारे पनि चर्चा हुनु आवश्यक छ । मत्स्येन्द्र वर्षाका देवता हुन् । काठमाडौंको खडेरीबाट उद्धार पाउन मत्स्येन्द्रलाई लिन कामरूप कामाक्षा गएका बन्धुदत्त आचार्यको नेतृत्वको नेपाली टोलीले भोग्नु परेको कष्टको प्रसङ्ग यहाँ पुनः सान्दर्भिक हुन्छ । 'शी' परिवारका कान्छा छोराको रूपमा त्यहाँ जन्म लिन पुगेका मत्स्येन्द्र आफ्नो परिवार र कुलका पनि प्रिय थिए । अतएव, उनले नेपाली टोलीसित नेपाल आउन चाहे पनि उनको परिवार र उनको जातिले उनलाई नेपाल आउन दिन चाहेनन् । बन्धुदत्त र उनको टोलीले विशेष उपाय अपनाउनु परेको थियो । तन्त्रशास्त्रमा पारंगत बन्धुदत्तले मत्स्येन्द्रलाई एक भँवरामा परिणत गरी एक कलशमा राखी बोकेर बाटो लागे । कलशभित्र थुनिएका मत्स्येन्द्रलाई पुनः खोसेर फिर्ता लैजान 'शी'हरूले गरेको प्रयास व्यर्थ भयो । उनलाई

नेपाली टोलीले नेपाल ल्याएरै छोड्यो । पछि उनका नाममा रथयात्रा चलाइयो । यसबारे संस्कृतिविद् जीतबहादुर मानन्धर लेख्नुहुन्छ-

"मत्स्येन्द्रलाई सुख्खाग्रस्त नेपाल उपत्यका ल्याउनेक्रममा नेपाली टोली (बन्धुदत्त) ले निकै तन्त्रसाधना गर्नुपरेको कुरा वंशावलीले लेखेको छ । कामरूप पर्वतबाट उनलाई नेपाल ल्याउन मत्स्येन्द्रलाई मौरीको रूपमा परिणत गरी कलशमा बन्द गरेर ल्याइएको कुरा पनि वंशावलीले उल्लेख गरेको छ । पछि नेपाल आइपुग्ने क्रममा बन्धुदत्तले हयग्रीव, हरसिद्धि, नन्दकुण्ड र लुप्त-सम्बर नामका भैरवको रचना गरी मौरीरूपी मत्स्येन्द्रलाई अवलोकितेश्वर मत्स्येन्द्रनाथमा परिणत गरी सुरक्षा दिएर नेपाल ल्याइयो ।" (मानन्धर: २००२, पृ. ७६-७७)

मत्स्येन्द्र, कोटवाल दह र रथयात्राको थालनीबारे माथि उल्लेख भैसकेको छ । कोटवाल दहनिर पुगेपछि शी हर्का जत्थाले मत्स्येन्द्रलाई फिर्ता लान निकै प्रयास गर्‍यो । बन्धुदत्तको तन्त्रको पुनः आवश्यकता भयो । उनले त्यहाँ एक विशाल प्रस्तरको पर्खाल खडा गरे । अन्त थुप्रै विधि पनि त्यहाँ पूरा गरिए । पुनः कलशमा मत्स्येन्द्रलाई प्रवेश गराएर अधि अधि कन्या (कुमारी)लाई लगाई राजा नरेन्द्रदेवका प्रतिनिधि, ज्यापू कृषक तथा बन्धुदत्त वागमतीको किनारे-किनार उत्तरतिर लागे । बुद्धमती र ललितपुर नगरमा उनलाई स्थापना गरियो ।

मन्दिरमा मत्स्येन्द्रलाई करीब ४ फूट उँचाईको मूर्तिको रूपमा स्थापना गरिए पनि उनलाई कलशमा विराजमान गराउने सांकेतिक विधि अहिले पनि पूरा गरिन्छ । सर्वप्रथम उनलाई नेपाल ल्याएको सम्भनामा मातातीर्थ अमावस्याको दिन कोटवालदहमा मेला लाग्दछ । उसबेलाको घटनालाई सजीव गर्ने हेतुले प्रत्येकवर्ष तान्त्रिक साधनाबाट पवित्र जल-कलशको साधना र प्राणसंचारण विधि गरिन्छ । नेपालका सबै मुख्य जात्रा-पर्व वार्षिक नवीकरणको प्रक्रियाबाटै जीवित रहेका छन् । यहाँ पनि त्यही विधि पूरा गरिन्छ । अधिल्लो रात नै राजा नरेन्द्रदेव, बन्धुदत्त र कृषकका प्रतिनिधि त्यहाँ पुग्छन् । भोलिपल्ट उषापूर्वको शुभ साइतमा मत्स्येन्द्रको पूजा उपासना, तान्त्रिक विधिबाट जल-कलशको साधना तथा मत्स्येन्द्रकी आमाको समेत पूजा र उनलाई एक पाठी बलि दिने काम सम्पन्न गरिन्छ । विशेष तान्त्रिक विधिबाट शुभ-मुहुर्तमा कलश र वागमतीको कोटवालदहबाट संकलन गरिएको जल वा जलकलश नै त्यस वर्षको मत्स्येन्द्रनाथको रथयात्राको थालनीको मुख्य पक्ष हो । जल कलशलाई मत्स्येन्द्रको नयाँ जीवनको प्रतीक मानिन्छ र सो लिएर आएको लावालस्कर पुल्चोक, ललितपुर आइपुग्छ । त्यस पवित्र कलशलाई बाजा-गाजा, राजकीय सम्मान-सुरक्षा र भक्तहरूका बीच 'मलेनी' ले बोक्छन् । कलशको त्यही जल रथमा ल्याएपछि विधिवत रथयात्राको थालनी हुन्छ । यसरी कलशको विशिष्ट महत्त्व छ । जात्राभरि कामरूपबाट भँवरारूपी मत्स्येन्द्रलाई लुकाई ल्याएको सो कलशको पूजा-अर्चना भैरहन्छ (खरेल: २०१६:८८) ।

माथिका अवसरबाहेक मत्स्येन्द्रको बाह्रवर्षे जात्रामा पनि कलशको प्रसङ्ग आउँछ । यस अवसरमा मत्स्येन्द्रनाथको रथ पुल्चोकमा नभई बुद्धमतीमा तयार

गरिन्छ र बुद्धमतीबाटै रथयात्रा थालिन्छ । यो यात्रा वार्षिकरूपमा सम्पन्न हुने मत्स्येन्द्रको पाटन आगमनको अवसर वा बुद्धमती फिर्ता हुँदाको बेला पनि कलशको आवागमन भैरहन्छ । बाघ-वादन, कोलाहल र अन्य आवाज-उत्साहसहितको सो यात्रा पाटनको भैसेपाटीनिर पुगेपछि बाजाका ध्वनिहरूलाई अचानक रोकिन्छ । त्यहाँ एक निश्चित स्थानमा मत्स्येन्द्रलाई ल्याउने टोली पुगेपछि शीहरूले उनलाई पुनः फर्काएर लैजाने अन्तिम प्रयास गरेका थिए । अहिले त्यस घटनाको स्मरणस्वरूप अर्थात् कतै मत्स्येन्द्रलाई कामाक्षातर्फ ता नलगिएला भनेर आशंकाले हतपत्त कलशमा भँवरारूपी मत्स्येन्द्रलाई बन्द र सुरक्षित राख्ने प्रयास गरिन्छ । अलि माथि नपुगेसम्म बाजा बजाइदैन ।

सारांशमा, मत्स्येन्द्रताथको यात्रा, नियमित पूजा-अर्चना र पर्वहरूमा, मेलाहरूमा कलशको विशिष्ट महत्त्व छ । वास्तवमा कोटवालदहबाट जलसहितको कलश ल्याई रथयात्राको थालनी हुने तथा त्यस सम्पूर्ण अवधिभरि कलश रथमा राखिन्छ । यसैले मत्स्येन्द्रको जीवन्तताको प्रतीक कलशको विशिष्ट महत्त्व हुनु स्वाभाविकै हो ।

नेपालको कला तथा वास्तुकलामा कलशको भूमिका

कलशलाई नेपाली कला तथा वास्तुकलामा कलात्मक स्वरूपले प्रयोग गरिएको पाइन्छ । स्वागतद्वारको दायो बायाँ होस, ढोकाको माथि, अभिलेखको शिरोभाग आदि विभिन्न स्थानमा कलश राखिएको हुन्छ । कलशमा विभिन्न देवी देवताका प्रतीकात्मक चिन्हहरू उत्कीर्ण गरिएका हुन्छन् । जस्तो: विष्णु, लक्ष्मी, कुबेर, वरुण, भवानीको प्रतीकात्मक मूर्ति । मुद्राहरूमा पनि देवीदेवताको प्रतीकको रूपमा कलश अंकित गरेको पाइन्छ । नेपाली एक रूपैयाँको सिक्कामा एकापट्टि लक्ष्मी वा कुबेरको प्रतीकको रूपमा पूर्णकलशको चित्र अंकित गरिएको पाइन्छ (अमात्य: १९९८: ६ र २९६) ।

कलश वा पूर्णकलश जलको र पूर्णताको प्रतीक हो । यसैगरी ऋग्वैदिक देवता वरुण पनि जलकै प्रतीक हुन् । अझ वरुण ता जलका पर्याय र स्रोत नै हुन् । यसैले यहाँ कलश र वरुणको सम्बन्धका बारेमा पनि संक्षिप्त चर्चा हुनु प्रासंगिक हुनेछ । वरुणको औपचारिक पूजा गर्नु पर्दा हिन्दूहरू कलशकै पूजा गर्छन् (अमात्य: ३०) । चित्र तथा मूर्तिहरूमा वरुणलाई सातघटा सेता हाँसले तानेको रथमा विराजमान भएर गंगालाई काखमा राखेको देखाइन्छ । हाँस र गंगा दुवै जलका प्रतीक हुन् र वरुणका वाहन र अर्धाङ्गीको रूपमा उनीहरू चित्रित हुनु स्वाभाविक लाग्छ । जल जीवनको पूर्णताका लागि अपरिहार्य वस्तु भएकाले वरुणलाई कलशको रूपमा पूजा गर्नु अत्यन्त सार्थक र सान्दर्भिक लाग्दछ । (अमात्य: १९९८: ३०-३३) । नेपाली मन्दिर र चैत्यहरूको गजुरमा पनि कलशको निर्माण गरिएको पाइन्छ ।

उपसंहार

यस लेखमा कलशको धार्मिक-सांस्कृतिक महत्त्वबारे केही चर्चा गरियो । यस पवित्र वर्तनविना हाम्रा कुनै पनि संस्कार र पर्व सम्पन्न हुन सक्दैनन् । यसैले कलश हेर्दा

साधारण वर्तनजस्तो देखिए तापनि नेपाली समाज, धर्म र संस्कृतिमा यसको महत्त्वपूर्ण स्थान रहेको छ । हरेक शुभ कार्य, शुभ साइतमा यसको उपयोग गरिन्छ । कलशमा विभिन्न देवी देवताहरूका प्रतीकको प्रतिष्ठापना गरी पूजा गरिन्छ । धार्मिक तथा सामाजिक संस्कारहरूमा कलशको प्रतिष्ठापन अपरिहार्य मानिन्छ ।

विशेष पर्व-समारोहहरूमा सबैतिर 'कलश' प्रतिष्ठापित गर्न सम्भव नभए कार्यक्रमको सफलताको प्रतीक कलशको चित्र साना-ठूला तूलहरूमा भित्तामा लेखी टाँस्ने वा झुण्ड्याउने गरेको देख्न सकिन्छ ।

प्रायः सबै संस्कृतिहरूमा प्रतीकहरूको, व्यापक प्रयोग र महत्त्व हुने गर्छ । नेपाली संस्कृति खासगरी नेपाली कलामा त प्रतीकवाद अत्यन्त प्रभावकारी तत्त्वको रूपमा देख्न सकिन्छ । कलश त्यस्तै एक तत्त्व हो । मिश्र, ग्रीस र अन्य सभ्यतामा पनि कलशको प्रयोग हुन्थ्यो भन्ने कुरा ती देशका भाषा तथा कलाको अध्ययनबाट थाहा पाइन्छ । प्राचीन भारतीय शास्त्र- वेद, पुराण र पछिका साहित्य तथा कलामा पनि अमृत, समृद्धि, सम्पन्नता र पूर्णताका प्रतीक कलशको महत्त्व व्यापक छ । प्राचीन मिश्रको सभ्यतामा पनि कलशको प्रयोग हुने गरेको पाइन्छ ।

सन्दर्भग्रन्थ सूची

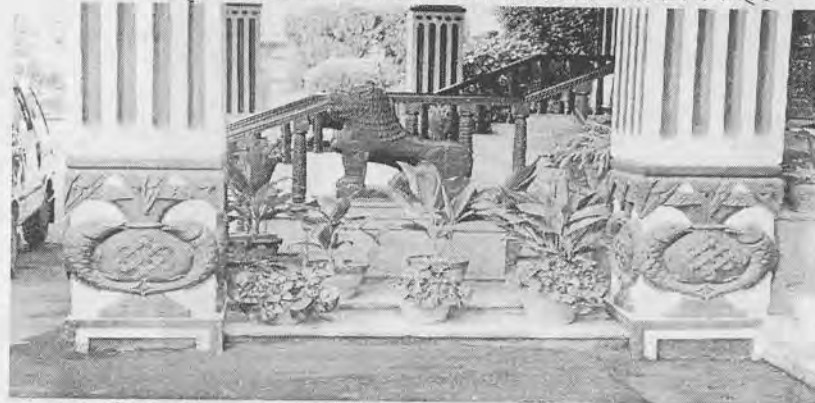
- अधिकारी, विश्वमणि २०६१: हिन्दू धार्मिक पर्व चौरासी पूजामा गणितीय अंक र रेखाचित्रको एक अध्ययन, (शोधपत्र) कीर्तिपुर: नेपाली इतिहास, संस्कृति तथा पुरातत्व विभाग, पृ ५० ।
- _____ . २०५४. "असः न्यनाखं व स्वयाखया दध्वी" दिगुच्छः गुथि दंपौ, पृ. १२-१५ ।
- आप्टे, वामन शिवराज १९६६ ई. *संस्कृत-हिन्दी कोश*, दिल्ली: मोतीलाल-बनारसीदास पब्लिसर्स प्रा.लि. ।
- उपाध्याय, पं. फणीन्द्रप्रसाद, २०५७, *संस्कृत-नेपाली वृहत् शब्दकोष*, (काठमाडौं: महेन्द्र संस्कृत विश्वविद्यालय) ।
- खरेल, गंगा, २०५६, *ढुकुछाप, ललितपुरका दनुवार: सामाजिक परिवेश र परिवर्तनका प्रभावहरू*, (अनुसन्धान प्रतिवेदन), कीर्तिपुर: नेपाल र एसियाली अनुसन्धान केन्द्र, १७४पृ ।
- नेपाली वृहत् शब्दकोश, नेपाल राजकीय प्रज्ञा प्रतिष्ठान, पुनर्मुद्रित, २०६० ।
- मच्छिन्द्रनाथका दशकर्म सम्पन्न, कान्तिपुर, २०५७, पृष २६, पृ २ ।
- धुवकृष्ण दीप, २०५२, *हाम्रो संस्कृति, हाम्रो ढुकुटी*, ललितपुर: साभा प्रकाशन, पृ ९ ।
- बज्राचार्य, यादवीरलाल, 'अष्टमंगल' नेपालको शिल्प सम्पदा (Artistic Heritage of Nepal), प्रकाशक: नेपाल हस्तकला उद्योग संघ, माइतीघर, पृ. २ ।
- महानगर, वर्ष ९ अंक २४, २०५७ साल पृष २७, पृ ५ ।
- शाक्य, मिलन, ०६०, "नेपाली कला" गोरखापत्र, ०६० असोज ५ गते, पृ. २ ।
- शाक्य, हेमराज ने.सं. १०८९, 'अष्टमंगल' नेपाल-संस्कृतिया मूलुखा, ललितपुर: श्रीमती चन्द्रलक्ष्मीदेवी शाक्य, धैनाटोल, ने.सं. १०८९
- _____ . ने.सं. १०८९ 'पूर्णकलश' नेपाल-संस्कृतिया मू लुखा, धैनाटोल, ललितपुर: श्रीमती चन्द्रलक्ष्मी शाक्य ।

सत्यासी दिनेश दासजी, अन्तर्राष्ट्रिय कृष्णभावनामृत संघ, कुहानीलकण्ठबाट प्राप्त जानकारी अनुसार ।

अंग्रेजी

- Acharya, P.K. 1934. *A Dictionary of Hindu Architecture*. Manasara Series No.1, Delhi: Low Price Publication. p. 121-124.
- _____. 1978. *An Encyclopaedia of Hindu Architecture*. Bhopal: J.K. Publishing House, Motia Park, Sultaniz Road, p. 108-109.
- Amatya, Gehendra Man. 1998. *Religious Life in Nepal*. pts.3 and 4, Kathmandu: Amatya Publishers (relevant portions).
- Balfour, Edward G., "Pastans' Western India" ii, 165, 166, W. *Encyclopaedia Asiatica Comprising Indian Subcontinent, Eastern and Southern Asia*. New Delhi: Cosmo Publications
- Days of Dashain, *Himalayan News Service*, Oct.10, 2005, p.12
- Dhungel, Ramesh. 1985. "The Concept of Asta Mangala (bkra-sis-rtags-brgyad) in the Tibetan Culture According to their religious Text." *Contributions to Nepalese Studies*, Vol. 12(2), Kathmandu: Centre for Nepal and Asian Studies, p.45-54.
- Deep, Dhruva Krishna. 1994. "Kalasha, a Holy ceremonial water jar". In *Popular deities, Emblems, and Images of Nepal*. Delhi: Nirala Publications, p. 113.
- Hastings, James, ed. 1952. *Encyclopaedia of Religion and Ethic*. New York: Charles Scribners sans. p. 304.
- Gordon, Antoinette K. 1998. *The Iconography of Tibetan Lamaism*. New Delhi: Munsiram Manoharlal Publishers, Pvt. Ltd.
- Khatry, Prem K. 1989. "Aspects of Nepali Culture". Kathmandu: Mrs. Punya Khatry.
- Majupuria, T.C. and Rohit Kumar. 2004. *Gods, Goddesses and Religious Symbols of Hinduism, Buddhism & Tantrism*. Lashkar (Gwalior), India: M. Devi, p. 299.
- Manandhar, Jnankaji. 2002. *The Legends of Nepal*. Kathmandu: Sukkhkhawati Manandhar, p. 76-77
- Mary, Rubel. 1968. *The Gods of Nepal*. Kathmandu: Bhim Ratna, Harsha Ratna, p.5.
- Rudy, Jansen, Evá. 2002. "The Book of Hindu Imagery, Gods, Manifestation and Their Meaning", New Delhi: New Age Books, p. 52.
- Sakya, Jnan Bahadur (comp.). 1999. *Short Description of Gods, Goddesses and Ritual objects of Buddhism and Hinduism in Nepal*. Kathmandu: Handicraft Association of Nepal, p. 16
- Santiago, J.R. 1999. *Sacred Symbols of Buddhism*. Delhi: Book Faith India,
- Stutley, Margaret and James. 1977. *A Dictionary of Hinduism; its Mythology, Folklore and Development 1500BC-AD 1500*. Bombay: Allied Publishers Private Limited,
- Tiwari, Sudarshan Raj. 2002. *The Brick and the Bull: An account of Harigaon, The Ancient Capital of Nepal*. Patan Dhoka, Lalitpur, Himal BKs., 2002.
- Walker, Benjamin. 1968. *Hindu World*. London: George Allen and Unwin.
- Williams, Sir Monier Monier (eds.). 2002. *A Sanskrit-English Dictionary*, Delhi: Motilal Banarsidass, pp. 260-261.

नेपाली संस्कृतिका विविध अवसरमा कलशको प्रयोग भल्किने चित्रहरू



नेपाल प्रजा प्रतिष्ठानको प्रवेशद्वार अगाडिको खम्बामा अंकित कलश



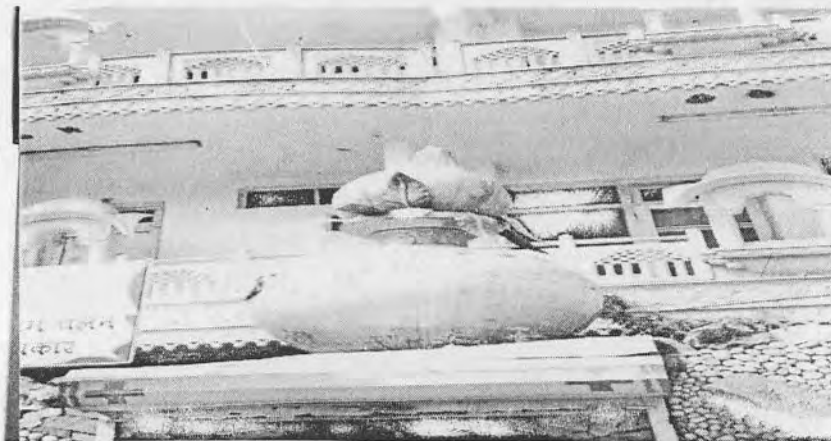
रत्नपार्कको सैनिकमञ्च अगाडि प्रवेशद्वारको दायाँबायाँ अंकित कलश



भारतको प्राचीन एलोरा प्रस्तर गुफामा अवस्थित विशाल प्रस्तर खम्बामा कुँदिएको कलश
(सौजन्य: प्रा. प्रेम खत्री)



भारतको काशी विश्वविद्यालयस्थित विश्वनाथ मन्दिरको शिव प्रतिमाको अगाडि राखिएको
मार्बलको साधारण कलश (सौजन्य: प्रा. प्रेम खत्री)



भारतको हरिद्वारको एक मन्दिरको प्रवेशद्वारमास्थित विशाल कलश
(सौजन्य: प्रा. प्रेम खत्री)



छाउनी राष्ट्रिय संग्रहालयमा राखिएको वरुणको टाउको भएको प्रस्तर कलश



जैसिदेवलस्थित मन्दिरको अगाडिपट्टि अन्नापूर्णादेवीको प्रतीक प्रस्तरका कलशसमूह



पाटनको हिरण्यवर्ण महाविहारको भित्री प्रवेशद्वारमा अंकित अष्टमङ्गलयुक्त पूर्ण कलश



पाटन दरवारको प्रवेशद्वारमाथिको चौकोसको दायाँबायाँ अंकित अष्टमाङ्गलिक चिह्नहरू



पाटनको एउटा घरको प्रवेश काष्ठढोकाको दायाँबायाँ अंकित अष्टमाङ्गलिक चिह्नहरू



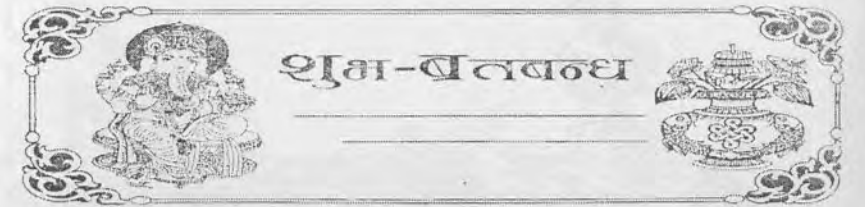
बौद्ध गुम्बाको प्रवेशद्वारको दायाँबायाँ अंकित अष्टमाङ्गलिक चिह्नहरु



असनमा अन्नपूर्णा मन्दिरमा प्रतिष्ठापित अन्नापूर्णा देवीको प्रतीक कलश



दशैमा नवदुर्गाको प्रतीक स्थापना गरिएको कलश



व्रतबन्ध तथा विवाहको निमन्त्रणापत्रमा छापिएको गणेश र कलशको चित्र



वीरगंजमा नवदुर्गामाता मन्दिर स्थापनाका लागि वाराको त्रिवेणीबाट कलशमा जल लिएर फर्कन्दै युवतीहरु (सौजन्य: अन्नपूर्णपोष्ट पत्रिका, २०६३ असोज १० गते)



भारतको कोलकाताका हिन्दूपूजारीहरु शुक्रवार वैदिक मन्त्रोच्चारणसहित गंगा नदीबाट जल ल्याउँदै (सौजन्य: अन्नपूर्णपोष्ट पत्रिका, २०६३ असोज १४ गते)



मृत्यु संस्कारमा क्रियापुत्रीले प्रयोग गरिएको कलशस्वरूपको भारी