

## पृथ्वीमा मानवको आगमन : वनमानुषदेखि आधुनिक मानवसम्म एक चर्चा

कुमार लाल जोशी  
पुरातत्त्व विभाग

संसारमा पृथ्वीको अस्तित्त्व आजभन्दा खरबौं वर्षअगाडि भएको हो। तर यस पृथ्वीमा मानवको आगमन भने धेरै पछि मात्र भएको देखिन्छ। जहिलेदेखि मानिसहरूले प्राणी जगतमा आफ्नो पृथक अस्तित्त्व कायम गरे त्यसबेलादेखिनै उसले आफ्नो उत्पत्तिको कथामाथि विचारविमर्श गर्दै आयो। जसअनुसार चतुर्थ तथा अन्तिम युग (यो युग भू-भौतिक कालविभाजनको आखिरी चरण हो) मा नै मानव जातिको अस्तित्त्व देखिन आउँछ। चतुर्थ युग (Quaternary Period) को प्रथम चरण-प्रतिनूतनकाल (Pleistocene Period) मानै मानव शाखा वनमानुष श्रृंखलाबाट अलगिएको अनुमान संसारका प्रायः सबै पुरातत्त्वविदहरू लगाउँछन्। वनमानुषीय शारीरिक संरचनाबाट आजको मानवीय स्वरूपमा आउनु मानवको प्रतिनूतनकालको मध्य तथा अन्तिम चरणसम्ममा भएको क्रमिक विकासको परिणाम हो। अर्को शब्दमा भन्ने हो भने आजभन्दा लगभग बीस लाख वर्ष अगाडि आजको आधुनिक मानिससम्म बीचको समयमा नै मानव जातिको शारीरिक परिवर्तन भई आदिमानवबाट आजको आधुनिक मानव हुन आए। प्रत्येक शारीरिक परिवर्तन युगीन मानवको अलग अलग रूपहरू छन् र अलग अलग संस्कृति र कथाहरू छन्। जसको छोटो चर्चा यस प्रकार गरिन्छ।

प्रतिनूतनकाल (Pleistocene Period) मा भएको आदिमानवको शारीरिक परिवर्तनको प्रकृयाको क्रम मध्यम गतिबाट घटेको त्यो घटना थियो जसमा स्पष्ट रूपबाट शारीरिक वनमानुषीय संरचनाबाट अलगिएर आजको मानवीय विशेषताहरूतिर विकासको क्रममा उन्मुख हुँदै आएको देखिन्छ। अहिलेसम्म प्राप्त भएको प्रस्तरीकृत हड्डीहरू (Fossils) ले मानवको शारीरिक विकास क्रमलाई सिद्ध गरेका छन्। यसको साथसाथै विशेष शारीरिक अंगहरूको बनावट जस्तो मस्तिष्क क्षमता (Cranial capacity) द्वी पदीय संतुलन क्षमता अर्थात् दुई खुट्टाले टेक्न सक्ने (Erect posture), मुखको बनावट, निधारको बिकास (Developed forehead), दाँतहरूको पक्कितमा बिकास हुनु आदि पनि आदिमानव (Pre-Historic man) को बिकासक्रमलाई सम्झिनु अत्यन्त नै महत्त्वपूर्ण एवं आवश्यक छ। कारण यही अंगहरूबाट नै दुवै वर्ग (वनमानुष एवं मानव) मा भएको फरक विशेषताहरू पत्ता लगाउन सकिन्छ।

वनमानुषबाट मानवसम्मको विकासको कडीहरूमा आदिमानवमा मिश्रित (वनमानुष + मानव) गुणहरूको अस्तित्व पाउनु एक खास उल्लेखनीय पक्ष हो। त्यसैले उक्त कालमा पाइने आदि मानवलाई पुरात्वविदहरूले “Man like Ape” भनी संज्ञा दिएका छन्।

तृतीय युग (Tertiary period) को अन्तमा पृथ्वीमा थुप्रै प्रकारका बाँदरहरू वनमानुषहरूको अस्तित्व देखिन आउँछ। यिनीहरूको संरचना र विकासद्वारानै मानव उत्पत्तिको पृष्ठभूमि तयार भएको हो। त्यस्तै गरी वनमानुष पशुजगतमा मानवपछिको दोश्रो सबभन्दा ठूलो विकसित सदस्य हुन्। वस्तुतः यिनीहरूकै परिष्कृत स्वरूपनै आजको आधुनिक मानव (Homo sapiens) हो।

प्रतिनूतनकालको प्रारम्भमा भारतीय उपमहाद्वीप तथा अफ्रिकाको जंगलहरूमा एउटा यस्तो जीवको अस्तित्वको प्रमाण फेला परेको छ। जसको शरीरमा आफ्नो पूर्वज (विशुद्ध वनमानुष) को जीवमा पाइने गुणहरूभन्दा केही फरक भएको अर्थात् मानवका विकास क्रममा जाँदै गरेको स्पष्ट संकेत देखिन्छ। विद्वानहरूले यस जीवलाई (आदिमानव) ड्रायोपिथेकस (Dryo Pithecus) नाम दिएका छन्। यस जीवलाई विद्वानहरूले अध्ययनको आधारमा दुई वर्गमा विभाजित गरेका छन्। जसमध्ये एक वर्ग आजको मानवीय शाखाको शारीरिक गुणको झलक देखाउँछ भने अर्को वर्गमा वनमानुषको विशेषताहरू विद्यमान रहेका छन्। अतः ड्रायोपिथेकसनै सम्भवतः त्यो जीव हो जसको कल्पना डार्विनले आफ्नो विकासवाद सिद्धान्त (Theory of Evolution) मा गरेका थिए। आजको मानव एवं वनमानुष शाखाहरू दुवैको पूर्वज उनै ड्रायोपिथेकसलाई मानिएको छ।

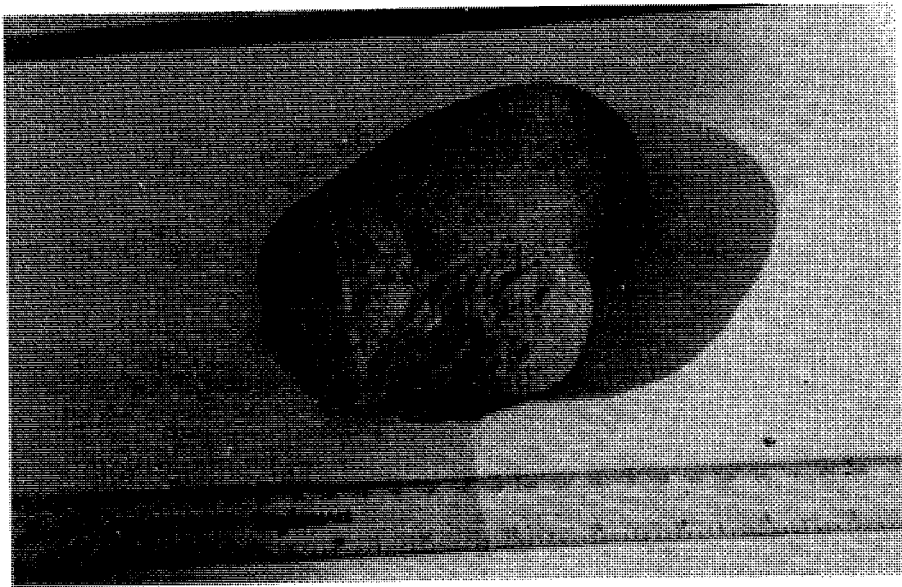
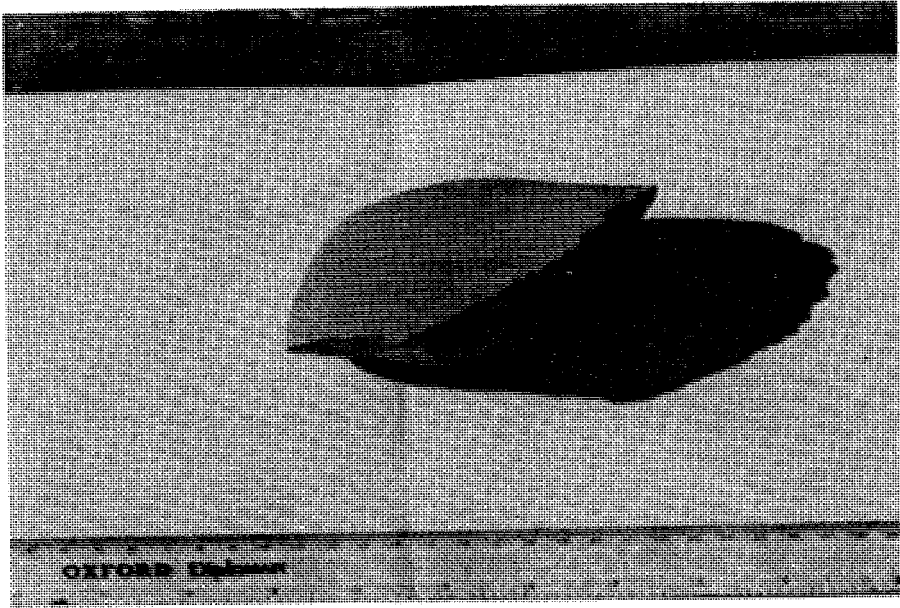
भारतीय उपमहाद्वीपमा ड्रायोपिथेकस प्राणीहरूको अवशेष सिवालिक श्रृङ्खलाबाट प्राप्त भएका छन्। यी प्रस्तरीकृत अवशेषमा वनमानीस गुण भएकोलाई हनुमान पिथेकस (Hanumana Pithecus) आदिको संज्ञा दिइएको छ। भण्डै ८० लाख वर्ष पुरानो मानिने यो रामापिथेकसको अवशेषको खोजी ई. १९३० तिर जी.इ. लेवीसले गरेका हुन्। यसको २५ वर्षपछाडि अफ्रिकाको केन्यामा एस. एस. लिके (Leakey) र उनकी पत्नी मेरीले यस्तै अर्को अवशेष रामापिथेकस प्राप्त गरे। यस्को समय एक करोड चालीसलाख वर्ष अगाडि मानिएको छ। त्यस्तै गरी वि.सं. २०३७ सालमा नेपालमा पनि बुटवलको तिनाउ खोला नजिकैको ठाउँमा राम बानर (रामा पिथेकस) को एक करोड दस लाख वर्ष अगाडिको दाँत पाइयो। यसलाई पाउने पहिलो श्रेय डा. जे.एच. हट्टिसनलाई छ। प्राप्त सबै उदाहरणहरूको अध्ययन गर्दा यो रामा पिथेकस वन मान्छेभन्दा केही भिन्न भएर थोरै भए पनि मान्छेसँग समानता राख्ने वनमान्छे भएको, मुखाकृति सानो भएको, भुकेर हिड्ने र दिमागी क्षमता २०० सी.सी. मात्र भएको बुझिन्छ।

पूर्वी अफ्रिकाको तान्जानिया राज्य स्थित आल्डोवाँयको घाँटी (Olduvai Valley) बाट प्राप्त भएका प्रमाणहरूबाट यो स्पष्ट हुन आएको छ कि आजभन्दा लगभग १८ लाख वर्षपूर्व मानवीय गुण भएको वनमानुष, जसलाई अष्ट्रेलोपिथेकस (Australo Pithecus)

नाम दिईएको छ, वंशका केही सदस्यहरूले नै सर्वप्रथम पाषाण उपकरणहरूको निर्माण गरेका थिए। रामा पिथेकसकै लाखौं वर्षको प्रयत्न र परिवर्तनपछि नै अष्ट्रेलोपिथेकस मानवको उदय भएको हो। मानवीय गुण भएका यी वनमानुषहरूको पाषाण संस्कृति (Stone culture) लाई संस्थापकका रूपमा स्वीकार गरिएका छन्। पाषाण शारीरिक स्वरूप भएको कारणले पनि यसलाई प्रथम मानव केवल यसकारण मानिएको हो कि यो जाति संस्कृतिको निर्माता हो जसमा मूल रूपमा पहिलो पल्ट मानवीय गुणहरू पाइन्छन्।

शारीरिक परिवर्तनको सिलसिलामा अष्ट्रेलो पिथेकसले केही विशेष क्षमताहरू आर्जन गरे जस्तो माष्तिष्कको क्षमता बढेर ६०० सी.सी. सम्म पुग्नु, खुट्टाले टेकी केही भुकेर हिड्नु, रूखको साटो अब आएर जमीनमा बस्नु - हिड्नुल गर्नु आदि भने त्यही उसले आफ्नो पूर्ववत् विशेष गुणहरू पनि गुमाएको देखिन्छ, जस्तो अगाडिको तिखो दाँत (Canine) को आकार सानो हुनु र धेरै धारिलो पनि नहुनु। यी गुणहरूको अभावमा उसले आफ्नो दैनिक सुरक्षाको लागि पाषाण उपकरणहरू बनाउन पनि बाध्य हुनु पर्‍यो। अष्ट्रेलो पिथेकसहरूले बनाएका पाषाण उपकरणहरूको वर्गलाई ओल्डोवाँन संस्कृति (Olduvai culture) को संज्ञा दिइएका छन्। वास्तवमा यो संस्कृति ओल्डोवाँन घाँटीको पहिचान हो। ओल्डोवाँन संस्कृतिमा साधारणतया गोलो आकारको पत्थरको टुक्रा (Pebble) लाई पत्थरकै ठूलो भारी पत्थरले हतौडीको रूपमा प्रयोग गरी विभिन्न किसिमका पाषाण उपकरणहरू बनाउने गर्थे। जसमा कुट्टव्यक (chopper), कुट्टन्तिक (chopping tool), टुक्राहरू (flakes), कोर (core) आदि प्राप्त भएका छन्।

जहाँसम्म नेपालको सम्बन्ध छ हालै केही महिनाअघि यस पंक्तिका लेखक स्वयंले पुरातत्त्व विभागको विकास कार्यक्रममा उदयपुर जिल्लाको ठोकलशिला गा.वि.स. को बेलाका राजारानीको खनार भन्ने ठाउँमा केही पाषाण उपकरणहरू प्राप्त गरेका थिए। यो ठाउँ कोशी नदीको किनारको पश्चिमी भाग स्थित जंगलमा रहेको छ। प्राप्त भएका पाषाण उपकरणहरूको अध्ययन गर्दा निम्नानुसार रहेको पाउँछौं। प्राप्त पाषाण उपकरणहरूमध्ये दुईथान कुट्टव्यक (chopper) छन्। एकतर्फि मात्र छिल्का निकालेको चोपर उपकरण १४ × १० × ३ र १४ × ११ × ४ से.मी. को छ, त्यस्तै गरी एक थान दाँते उपकरण (denticulated tool), एउटा ठूलो कोर (core) र एउटा फ्लेक (flake) पाइएका छन्। ती पाषाण उपकरणहरूको अध्ययनबाट यी उपकरणहरू निकै पुरानो सम्भवतः Lower Palaeolithic कालका हुन सक्ने कुरामा विश्वास गर्न सकिन्छ। तर यस सम्बन्धी विस्तृत अनुसन्धान गर्नु बाँकी छ।



अफ्रिकाको अतिरिक्त अष्ट्रेलो पिथेकसका प्रस्तरीकृत अवशेष यद्यपि विश्वका अन्य कुनै क्षेत्रबाट अहिलेसम्म प्राप्त भएका छैनन्। तर ती संस्कृति (Olduvai culture) ले जुन उपकरणहरूको निर्माणको परम्परा प्रारम्भ गरे ती उपकरणहरू दक्षिणी पूर्वी एशिया एवं भारतीय उप-महद्वीपको उत्तर-पूर्व-पश्चिमी भागको धेरै स्थलहरूबाट प्राप्त भएका छन्। यो उपकरणले यस कुराको सम्भावना प्रकट गराउँछन् कि प्रारम्भिक उपकरण बनाउने विधि वा तरिका (technique) विश्वको केही क्षेत्रहरूमा परवर्ती कालमा (upper Palaeolithic age) पनि प्रचलित रह्यो। त्यसैले उपकरणहरूको आकार-प्रकारको समानताको आधारमा ओल्डोवाँन संस्कृतिको समकालीन मान्नु उचित देखिदैन।

शारीरिक संरचनाको दृष्टिकोणबाट होमो इरेक्टस जाति (Homo erectus) अप्ट्रैलो पिथेकसको उत्तराधिकारी मानिन्छ। यही जातिलाई आजको मानवको आदिम रूप मानिएका छन्। होमो इरेक्टसका प्रस्तरीकृत अवशेषहरूलाई भू-भौतिक परिक्षणको आधारमा आजभन्दा अन्दाजी १० देखि ५ लाख वर्षअगाडिको आदिमानव भनी प्रमाणीत गरिएको छ। यिनीहरूको अवशेष अफ्रिकाका अतिरिक्त यूरोप, दक्षिण-पूर्व एशियामा अत्यधिका मात्रामा प्राप्त भएका छन्। होमो इरेक्टसको अवशेषको अध्ययनबाट यी जातिहरू दुईखुट्टा टेकी सोभो भई हिड्न सक्ने, दिमागी क्षमता बढेर ९०० देखि १०७५ सी.सी. पुगेको, ५ देखि ८ फिटसम्म अग्लो भएको, चिउडोको हड्डीको पनि विकास हुन लागेको, अगाडिको निधार विकसित भएको, दाँतहरू ठूलठूला भए तापनि मानव आकारको भएको, पाषाण उपकरणहरू बनाउनमा आफ्नो पुर्खाभन्दा बढी दक्षता हासिल गरेको, आगोसँग परिचित भएको, घाँटीबाट आवाज निकाल्न जानेको (बोल्ने), गुफामा बस्ने आदिमानवीय गुणहरूले सुसज्जित भएका यी होमो इरेक्टस आदि मानवका जातिहरू आफ्नो दुई हातको पनि उपयोग गर्न जानेकोले पाषाण उपकरणमा नयाँ विधि उपयोगमा ल्याएको कुरा उनीहरूले छाडेर गएका पाषाण उपकरणहरूको अध्ययनबाट अनुमान लगाउन सकिन्छ। होमो इरेक्टस जाति मानवले प्रयोगमा ल्याएको उक्त नयाँ विधिलाई संसारका पुरातत्त्वविदहरूले "Cylindrical Hammer, Shoft Hammer Technique" नाम दिएका छन्। यो विधि वा संस्कृति फ्रान्सको एक स्थल सेट अशुल (Sant acheul) बाट प्राप्त भएको हुँदा यसैको नामबाट एशुलियन संस्कृति वा पद्धति (Acheutian culture or technique) नाम दिइएका छन्। यस वर्गमा मृगको सिंग (Antler) हड्डी, एवं काठको हथौडाद्वारा निर्मित अण्डाकार तथा बञ्चरो hand axe, cleaver आदि अत्यधिक मात्रामा पाइन्छन्। यसका साथसाथै सामान्य flakes, छिल्ने उपकरणहरू (scraper) आदि तथा पूर्व प्रचलित उपकरणहरू पनि प्रचलनमा भएको पाइन्छ। अफ्रिका र यूरोपको तुलनामा एशियामा होमो इरेक्टस मानव यद्यपि शारीरिक संरचनामा त विकसित थिए, तर पाषाण उपकरणमा भने नयाँ विधि नअपनाई पुरानै विधिका पाषाण उपकराणहरू प्रचलनमा ल्याएका देखिन्छन्। होमो इरेक्टस मानव जातिमा जावा र चीनी मानव Peking man, आदिलाई लिन सकिन्छ। भारतीय उपमहाद्वीपमा यद्यपि एशुलियन संस्कृतिको अवशेष भने काफै मात्रामा पाइएको छ।

त्यस्तै गरी नेपालको दांग उपत्यकाको गैराखुटी भन्ने ठाउँमा पनि एशुलियन संस्कृति (Achenlian culture) प्राप्त भएका छन्। यस सम्बन्धमा नेपालको पुरातत्त्व विभाग तथा नर्वेको बर्गेन विश्वविद्यालयबाट सम्झौताअनुसार भएको पुरातात्त्विक अन्वेषणको सिलसिलामा इं १९९३ मा उक्त ठाउँमा २ वटा एशुलियन Hand axe र एउटा ठूलो साइजको cleaver प्राप्त भएको थियो। यस पुरातात्त्विक अन्वेषणमा नेपालको पुरातत्त्व विभागको तर्फबाट यस पंक्तिका लेखक बर्गेन विश्वविद्यालयतर्फबाट वरिष्ठ पुरातत्त्वविद प्रो. रेण्डी हलेण्ड (Prof. Randy Hallend) र विद्यार्थी विकास आचार्य सामेल भएका थिए। प्रतिनूतनकालको उत्तरार्द्धमा (Upper Pleistocene) मानवको शारीरिक संरचना

आजको मानवको स्वरूपतिर अपेक्षाकृत तीव्र गतिले विकसित भएको देखिन्छ। यस कालमा (लगभग एक लाख वर्षअगाडि) मध्य पुरा प्रस्तर र प्रस्तर- युगीन संस्कृतिहरू तथा यस संस्कृतिका निर्माता नियण्डर्थल मानव जाति (Neanderthal man) को विकास भयो। नियण्डर्थल मानवलाई केही पुरातत्त्वविदहरू Homo sapiens को प्रारम्भिक रूप मान्दछन्। आफ्ना पूर्वज होमो इरेक्टसबाट होमोसेपियन मानवसम्मको बीचको इतिहास अज्ञात छ किनभने यी दुवै मानवहरूको मध्यमा लगभग डेढलाख वर्षको व्यवधान प्रस्तरकृत अवशेषहरूमा देखिन्छ। जेहोस् नियण्डर्थल मानवको अवशेष सर्वप्रथम ई. १८४८ मा जिब्राल्टरको चट्टानको तल, तत्पश्चात् ई १८५६ मा जर्मनीको डुसेल्डोर्फ प्रदेशको नियण्डर्थल भनी नामकरण गरियो। नियण्डर्थल मानवको अवशेष विश्वका विभिन्न देशहरू जस्तो बेल्जिएम, फ्रन्स, स्पेन, इटली, यूगोस्लोभिया आदि देशहरूमा पनि प्राप्त भएका छन्। वस्तुतः नियण्डर्थल मानवको जीवनकाल आजभन्दा डेढलाख वर्षअगाडिदेखि चालिस पचास हजार वर्षपूर्वसम्म भएका कुरा पुरातत्त्वविदहरू बताउँछन्। दिमागी क्षमताको आधारमा यो मानव आधुनिक मानवको धेरै नै नजीक भएको पाइन्छ। तथापि यसको मुख र खुट्टाको बनावटको आधारमा भने अविकसित स्वरूप विद्यमान देखिन्छ्यो। यसका अतिरिक्त नियण्डर्थल जातिको शरीर हृष्टपुष्ट, टाउको ठूलो, नाक चौडा, छाती चौडा, निधार पछाडितर ढल्किएको हुन्थ्यो। त्यसैले भट्ट हेर्दा APE को मुखकृतिसँग केही मिल्न आउने यो मानवको आँखीभौँका हड्डीहरू बढी उठ्नुको साथै चिउँडोको विकास पनि भइरहेको देखिन्छ। तथापि औँलाहरू आधुनिक मानवको भैं लचिलो थिएनन्।

पुरातत्त्वविदहरू नियण्डर्थल मानवलाई मुस्टेरियन संस्कृतिको निर्माता भएको बताउँछन्। यस संस्कृतिको नामकरण फ्रान्सको "लामुस्तेर" (Lamoustier) नामक स्थानको आधारमा गरिएको हो।

अन्तिम हिमयुग (आजभन्दा ५० हजार वर्षअगाडि) व्युर्म (urm) मा मानव शरीर र उनीहरूको संस्कृति छिटो छिटो विकसित भएको पाउँछौं। नियण्डर्थल मानवहरूले छाडेर गएका पाषाण उपकरणहरूलाई ४ भागमा विभाजित गरिएका छन्। प्रथम दुई भागमा नियण्डर्थल मानवका अवशेष र मुस्टेरियन संस्कृति एकसाथ पाइन्छ भने अन्तिम दुई चरणमा (युर्म तृतीय र चतुर्थ) आधुनिक मानव (Homo sapien-sapien) र उनीहरूद्वारा निर्मित उच्च पुराप्रस्तरकालीन संस्कृति (Upper Palaeolithic culture) को अवशेष प्राप्त भएका छन्। Homo को अर्थ मानिस र sapien को अर्थ बुद्धिमान हो। अर्थात् होमो सेपियन भन्नाले आजको आधुनिक मानिस बुझिन्छ। संसारका पुरातत्त्वविदहरूले आजको आधुनिक मानिस (Homo sapien sapien) हरूको आगमन पृथ्वीमा आजभन्दा ३०/४० हजार वर्षअगाडि आएको बताउँछन्।

होमो सेपियन सेपियन वर्गका मानिसहरूको अवशेषहरू विश्वको प्राय जसो सबै भागमा एकैचोटी पाइन्छ। त्यसैले यसको सर्व प्रथम अभिभावक कहाँ भयो भन्नेबारे निर्णय गर्न गाह्रो परेको छ। जुन समयमा आजका आधुनिक मानिसहरूले नियण्डर्थल मानिसलाई पराजित

गरी यूरोपमा अधिकार स्थापित गरे त्यतीखेरसम्ममा यी जातिहरू क्रोम्याग्नोन मानव (Cro-magnon man), ग्रीमाल्डी मानव (Gri-maldi man) कोम्बकोप मानव (Combe-coppe man) शांसलाद मानव आदि विभिन्न जातिमा फैलिएको देखिन आउँछ। यिनीहरूको दिमागी क्षमता पनि आजको आधुनिक मानिस जतिकै (१५९० देखि १७५० सी.सी. सम्म) समान भएको पाउँछौ।

होमो सेपियन जातिका मानवहरू शिकारको लागि तथा अन्य दैनिक कार्यको लागि विभिन्न प्रकारका उपकरणहरू ढुंगा, हड्डी, काठ आदिबाट बनाउने गर्थे।

### निष्कर्ष

उपर्युक्त वर्णनबाट के स्पष्ट हुन्छ भने मानिसले लाखौं वर्षदेखि अनवरत संघर्ष गर्दै आएर आजको रूप लिन सकेको हो। वास्तवमा भन्ने हो भने कुनै एक प्रकारका जीवका सन्तानहरू जस्तो वातावरणमा हुर्कन्छन् त्यस्तै अनुरूप परिवर्तित हुँदै जान्छन्। यही परिवर्तित क्रमबाट नै लाखौं वर्षपछि भिन्न आकारप्रकार र क्षमता भएको प्राणी देखिने गरिन्छ। त्यस्तै गरी माथि वर्णन गरेअनुसार मान्छे पनि बाँदर (APE) वर्गबाट क्रमशः त्यस्तै परिवर्तन अनुरूप लाखौं वर्षको संघर्षपछि आजको अवस्थामा आएको हो। मानिसलाई वनमानुष (बाँदर) बाट आजको अवस्थामा ल्याउने केही सहयोगी तत्त्वहरू यी थिए - जस्तो मान्छेको सोच्ने शक्ति, सिधा उभिन सक्ने शक्ति, हतियार बनाउने शक्ति, बोल्न सक्ने शक्ति, तथा उसका सामाजिक क्रियाकलापहरू। यिनै सहायक तत्त्वहरूको साथमा मानिस क्रमशः विकसित हुँदै आएको हो।

अन्तमा एउटा महत्त्वपूर्ण कुरा के छ भने प्रागैतिहासिक काललाई पाषाण युग (Palaeolithic Age), मध्य पाषाण युग (Mesolithic Age) र नव पाषाण युग (Neolithic Age) गरी जम्मा तीन भागमा बाँडिएको छ र यही पाषाण युगमानै मानव जातिको उत्पत्तिकालदेखि लिएर आजको आधुनिक मानवसम्म अर्थात् वनमानुषदेखि लिएर आजको आधुनिक मानवसम्मको विकास भएको हो र समयको हिसावले पाषाण युगको अन्तिम चरणलाई उच्च पाषाण युग अर्थात् Upper Palaeolithic Age मानिन्छ। अनि यो युगको अन्त आजभन्दा दश हजारअगाडि भएको मानिन्छ।

(लेख पुरातत्वविद हुनुहुन्छ,  
पुरातत्व विभागमा कार्यरत)

### सन्दर्भ पुस्तकहरू

शर्मा, जनकलाल, *हाम्रो समाज: एक अध्ययन*, काठमाण्डौं: साभा प्रकाशन, वि.सं. २०३१।

शर्मा, डिल्लीराज, *प्रारम्भिक पुरातत्व विज्ञान*, काठमाण्डौं, डिल्लीराज प्रदीपनाथ, वि.सं. २०४६।

जायसवाल, श्रीमती बिदुला, भारतीय इतिहासको आदियचरणकी रूपरेखा, दिल्ली: स्वाती पब्लिकेशन्स, १९८७।

Sankali, H.D. *Stone Age Tools*: Poona: Deccan collage, Postgradnate and Research Institue, 1964.

Childe, V.G. *Man makes Himself*, New York, New American Library, 1951.

Deo. S.B. *Arch aelological Investion In the Nepalese Terai, 1964*; Kathmandu Dept. of Archaeology, H.M.G., 1968.

गोयल, श्रीराम - प्रागऐतिहासिक मानव और संस्कृतिया, वाराणसी, विश्व विद्यालय प्रकाशन - १९६३।