

## पूर्वी नेपालका वासुदेव मूर्ति

मोहनप्रसाद खनाल  
CNAS/TU

विष्णु वैदिक देवता हुन् । विष्णुको त्रि-विक्रम रूपको चर्चा ऋग्वेदमा पाइन्छ<sup>१</sup> । वैदिक कालदेखि ब्राह्मणकालसम्म अवतारवादको स्वरूप गौण रहेको छ तापनि पौराणिक कालसम्ममा यो दृढ र व्यापक भैसकेको छ ।

वैष्णव पुराणका अनुसार विष्णुका सर्वप्रमुख रूप वासुदेव हो<sup>२</sup> । जो सर्वत्र व्याप्त छन्, जसमा संपूर्ण यो विश्वनै लिप्त छ, उनै वासुदेव हुन्<sup>३</sup> । विष्णुधर्मोत्तर पुराणमा-जलले पूर्ण मेघ समान श्याम वर्ण भएका, अत्यन्त सुन्दर स्वरूपका चारहात भएका अनेक आभूषणले विभूषित वासुदेवको वर्णन छ<sup>४</sup> ।

वासुदेवको लक्षणबारे विष्णुधर्मोत्तर पुराणमा निम्न प्रकारले व्याख्या गरिएको छ ।

उत्फुल्लकमलं पाणौ कुर्याद्देवस्य दक्षिणे ।  
वामपाणिगतं शङ्खं शङ्खाकारं तु कारयेत् ॥  
दक्षिणे तु गदादेवी तनुमध्या सुलोचना ।  
स्त्रीरूपधारिणी मुग्धा सर्वाभरणभूषणा ॥  
पश्यन्ती देवदेवेशं कार्या चमरधारिणी ।  
कार्यतन्मूर्ध्नि विन्यस्तं देवहस्तं तु दक्षिणम् ॥  
वामभाग गतं चक्रः कार्या लम्बोदरस्तथा ।  
सर्वाभरणसंयुक्तो वृत्तविस्फारितेक्षणः ॥  
कर्तव्यश्चामरकरो देववीक्षणतत्परः ।  
कार्या देवकरो वामो विन्यस्तस्तस्य मूर्धनि<sup>५</sup> ॥

अर्थात् वासुदेव पछाडिका दाहिने हातमा कमल र बायां हातमा शंख धारण गर्दछन् । उनको दाहिने तर्फ गदा, चिटिक्क परेको सानो कम्मर एवं सुन्दर आंखा भएकी स्त्री(शक्ति) का रूपमा देखाइएको हुन्छ । जो सबै प्रकारका आभूषणले सुसज्जित भएर हातमा चंवर लिएर ईश्वरलाई मुग्ध भएर हेरिरहेकी नारीमूर्तिको शिरमाथि वासुदेवको दाहिने हात राखिएको हुन्छ । वासुदेवको बायांतर्फ पुरुष रूप चक्र विद्यमान रहन्छ, जो सुन्दर, ठूलो पेट, ट्वाल्ल परेका आंखा र सबै आभूषणले युक्त भएर हातमा चंवर धारण गरी ईश्वरतर्फ

सभक्ति हेरिरहेको हुन्छ । वासुदेवको बायां हात उक्त पुरुष रूप चक्रको शिरमाथि अडेको हुन्छ । यस प्रकार आयुध (चक्र एवं गदा) मूर्तमान भएर वासुदेवको दायां बायां रहेको हुनुपर्दछ ।

लिच्छविकालका अभिलेखमा प्रसंगवश वासुदेवको उल्लेख तीन ठाउँमा आएको छ । वासुदेवको पहिलो उल्लेख संवत् ५१२ को विष्णुपादुकाको शिवदेव प्रथमको अभिलेखमा र दोस्रो संवत् ५२६ को लेलेको शिवदेव अंशुवर्माको अभिलेखमा तथा तेस्रो अंशुवर्माकाकाको ठिमीको अभिलेखमा पाइन्छ । विष्णुपादुकाको अभिलेखको उठानका चार पंक्ति मध्ये शुरूका तीन पंक्ति प्रायः नष्ट छन् र चारौं पंक्तिमा 'विलासैरलसमृदुगतिव्विसुदेवः स पातु' <sup>६</sup> अर्थात् मस्तीमा आनन्दसाथ हिँडिरहेका उहाँ वासुदेवले रक्षागरुन् भन्ने वाक्य देखिन्छ । परन्तु उठानका चार पंक्तिमा सरस ढंगले वासुदेवको स्तुति गरिएको संकेत भए तापनि यो शिलालेख प्रशासनिक विषयमा नै केन्द्रित रहेकोले यसमा वासुदेव सम्बन्धी अन्य कुनै प्रसंग छैन, तर संवत् ५२६ को लेखको अभिलेखमा 'सिंहमण्डपे भगवद्वासुदेवब्राह्मणगोष्ठीका' <sup>७</sup> । अर्थात् सिंहमण्डपमा भगवान् वासुदेव ब्राह्मण गोष्ठीका (गुठियार) भन्ने महत्वपूर्ण एउटा वाक्य आएको छ । यसबाट लिच्छविकालमा वासुदेवको मन्दिर एवं मूर्तिहरू थिए भन्ने देखिन्छ । जसको पूजा, पर्व आदि गर्नको लागि व्यवस्थित प्रकारको वासुदेव ब्राह्मण गोष्ठी थियो भन्ने स्पष्ट हुन्छ । त्यस्तै ठिमीमा प्राप्त शिलालेखमा 'गुरोव्विसुदेवस्य' <sup>८</sup> भन्ने एउटा पद वचेको छ । तर दुर्भाग्य यस अभिलेखको धेरैजसो भाग नष्ट भएको हुँदा यसमा परेका कतिपय महत्वपूर्ण कुराहरू अहिले बुझ्न सकिएको छैन तापनि बचेका वाक्यप्रति राम्ररी विचार गरेको खण्डमा यो शिलालेख पूर्णतः वासुदेव संप्रदाय (मन्दिर, पूजा, पर्व, जात्रा आदि) संग संबद्ध रहेको देखिन्छ ।

लिच्छविकालका अभिलेखहरूमा वासुदेव सम्बन्धी जे जस्ता संकेत देखापरेका भए पनि त्यसताका वनेका लक्षणानुसारका वासुदेवका मूर्तिहरू पाउन सकिएको छैन । तर हालै पूर्वी नेपाल स्थित सर्लाही र धनकुटा जिल्लामा त्यस प्रकारका अत्यन्त दुर्लभ मूर्तिहरू फेलापरेका छन्; जो लक्षण अनुसार वासुदेवका मूर्ति हुनामा कुनै शंका छैन ।

यसै सन्दर्भमा पूर्वी नेपाल स्थित सर्लाही र धनकुटा जिल्लामा विष्णुका दुर्लभ र प्राचीन दुई मूर्तिहरू फेलापरेका छन् । त्यसमध्ये सर्लाहीको पत्थरकोटमा प्राप्त कालो बलौटे ढुंगामा बनेको (चित्र नं. १-३) वासुदेवको यो मूर्ति ६४ सेन्टीमीटर अग्लो र ३३ सेन्टीमीटर चौडा छ । स्थानक वा समभंग मुद्रामा खडा यस मूर्तिका दुवै गोडा र हातहरू भाँचिएका छन् । विलकुलै गोलो तर सादा प्रभामण्डलको पृष्ठभूमिमा वासुदेवको सौम्य र शान्त रूप अत्यन्त सुन्दर देखिन्छ । अझ नासाग्र-दृष्टिले उनको शान्त एवं निर्मल स्वभावमा अपूर्व ओज थपेको प्रतीत हुन्छ । वासुदेवका चार हातमा उनका सर्वाधिक प्रसिद्ध आयुधहरू रहेका छन् । त्यसमध्ये दाहिने तर्फको पछिल्लो हात पुरुष रूप चक्रको शिरमाथि अडेको छ भने देब्रेतर्फको पछिल्लो हातले शक्ति स्त्रीरूप गदाको शिरमाथि वलियो संग समातेको छ । चारै हातमा बाजु

तथा बाला छन्, शिरमा करण्डक मुकुट, कानमा बाटुला र ठूला कुण्डल, गलामा प्राचीन शैलीको कण्ठहार र शरीरमा कुशाणशैलीको घुंडा सम्म आउने कोट वा पोशाक छ। गोलो र पुष्ट अनुहार शंखाकार आंखा, पोराफूकेका नाक, चौडा छाती बाटुलो कम्मर अनुपात मिलेको शरीरमा यो मूर्ति अत्यन्त आकर्षक देखिन्छ।

त्यस्तै धनकुटा जिल्लाको डांडा वजारमा प्राप्त वासुदेवको अर्को अपूर्व मूर्ति बारे चर्चा गरौं। फुम्रो कालो बलौटे ढुंगामा बनेको (चित्र नं. ४) यो मूर्ति ७३ सेन्टीमीटर अग्लो ३० सेन्टीमीटर चौडा छ। स्थानक वा समभङ्ग मुद्रामा खडा यस मूर्तिका चारहात छन्। दायाँ-तर्फको अघिल्लो हातमा फल र बायाँ हातमा शङ्ख छ। त्यस्तै दायाँ तर्फको पछिल्लो हात दुवै घुंडाटेकी नमस्कार मुद्रामा बसेको चक्रपुरुणको शिरमाथि रहेको छ भने बायाँ तर्फको पछिल्लो हात, दुवै घुंडामारी अंजली मुद्रामा बसेकी शक्ति स्त्रीरूप गदादेवीको शिरमाथि अडेको छ। चारै हातमा केयूर, कङ्कण, गलामा सुन्दर मुक्तावली र कानमा डल्ला कुण्डल छन्। बाटुलो तर सादा प्रभामण्डलको पृष्ठभूमिमा गोलो र पुष्ट अनुहार अत्यन्त ओजपूर्ण देखिन्छ। आंखाले नासाग्रदृष्टिमा अर्धनयन देखाएको छ, शिरको कीर्तिमुख मुकुट, शरीरमा टम्म मिलेको पोशाक र अधिल्लिर दुवै फूका निकालेर बांधिएको कटीसूत्रमा यो मूर्ति उदीच्य भेषको प्रतीत हुन्छ। नाक र शिरमाथि प्रभामण्डलमा किञ्चित् फुटेको भए पनि यो मूर्ति आजसम्म सग्लो रूपमा दृढभएर उभिएको छ।

माथि चर्चगरिएका दुवै मूर्तिहरू करीव एउटै भेक अर्थात् चुरे पर्वत मालाका नजीकमा पुरिएको अवस्थामा फेला परेका हुन्। स्थानीय बासिन्दाका अनुसार पहिलो मूर्तिलाई उक्त पुरिएको ठाउँ अर्थात् सिन्धुली जिल्ला लखन्ती खोलाको जंगलबाट सर्लाही जिल्लाको पत्थरकोटमा र दोस्रो मूर्तिलाई वराह क्षेत्र नजीकै पूर्वपट्टिको सुनसरी जिल्लाको जंगलबाट धनकुटा जिल्लाको डांडा वजारमा ल्याई सानो मन्दिर भित्र स्थापना गर्नलागेको भन्ने भनाइ छ।

उल्लेखित दुवै मूर्तिहरू प्रलम्ब बाहुका छन्। इनरुवामा प्राप्त नरसिंहको मूर्ति<sup>९</sup> वाहेक प्रलम्बबाहुका मूर्ति नेपालमा अहिलेसम्म प्राप्त भएका थिएनन्। नेपालमा प्राप्त विष्णुका संपूर्ण मूर्तिहरू उद्वाहुका छन् र भारत मै पनि दुर्लभ मानिने यस प्रकारका मूर्तिहरूको प्राप्तिलाई महत्वपूर्ण उपलब्धि मान्नु अप्रासंगिक हुनेछैन।

शास्त्रीय प्रमाण र परंपरामा आधारित वासुदेवका मूर्तिमा हुनुपर्ने लक्षणहरू विष्णु-धर्मात्तर र अग्निपुराणमा व्याख्या गरिएको छ। परन्तु शास्त्रीय निर्देशनका बुंदाहरू केला-उंदा पनि एउटा स्रोतले वताएका कुरा अर्का प्रमाणमा खरो उत्रन नसक्ने तथा शैली, आयुध र स्थितिमा पृथक्ता पाइने प्रशस्त संभावना रहेका छन्। यसैले गर्दा कहिलेकहीं वास्तविक कुरामा पनि भ्रम र समस्या उत्पन्न हुन्छ। जस्तो कि उल्लेखित मूर्तिहरूमा विष्णुधर्मात्तरमा वताए अनुसारका संपूर्ण लक्षणहरू देखिएतापनि बाहुलीमा रहेका आयुधहरूको स्थिति अग्निपुराणमा



(चित्र नं. 1)

निर्देशन गरिए बमोजिम छ । विष्णुधर्मात्तर पुराणका अनुसार वासुदेवको अगाडिको दायाँ हातमा कमल र बायाँ हातमा शंख तथा पछाडिको बायाँ हात पुरुष्णरूप चक्रको शिरमा अडेको हुनु पर्दछ<sup>10</sup> । तर अग्निपुराणमा वासुदेवका लक्षण यस प्रकार बताइएको छ --

दक्षिणे तु करे चक्रमधस्तात्पद्ममेव च ।  
वामे शङ्खं गदाधस्ताद्वासुदेवस्य लक्षणम्<sup>11</sup> ।

अर्थात् वासुदेवको दायातर्फका दुवै हातमा क्रमशः अगाडि चक्र र पछाडि पद्म रहन्छ त्यस्तै बायाँतर्फका हातहरूमा अगाडि गदा र पछाडि शङ्ख रहेको हुनुपर्दछ ।





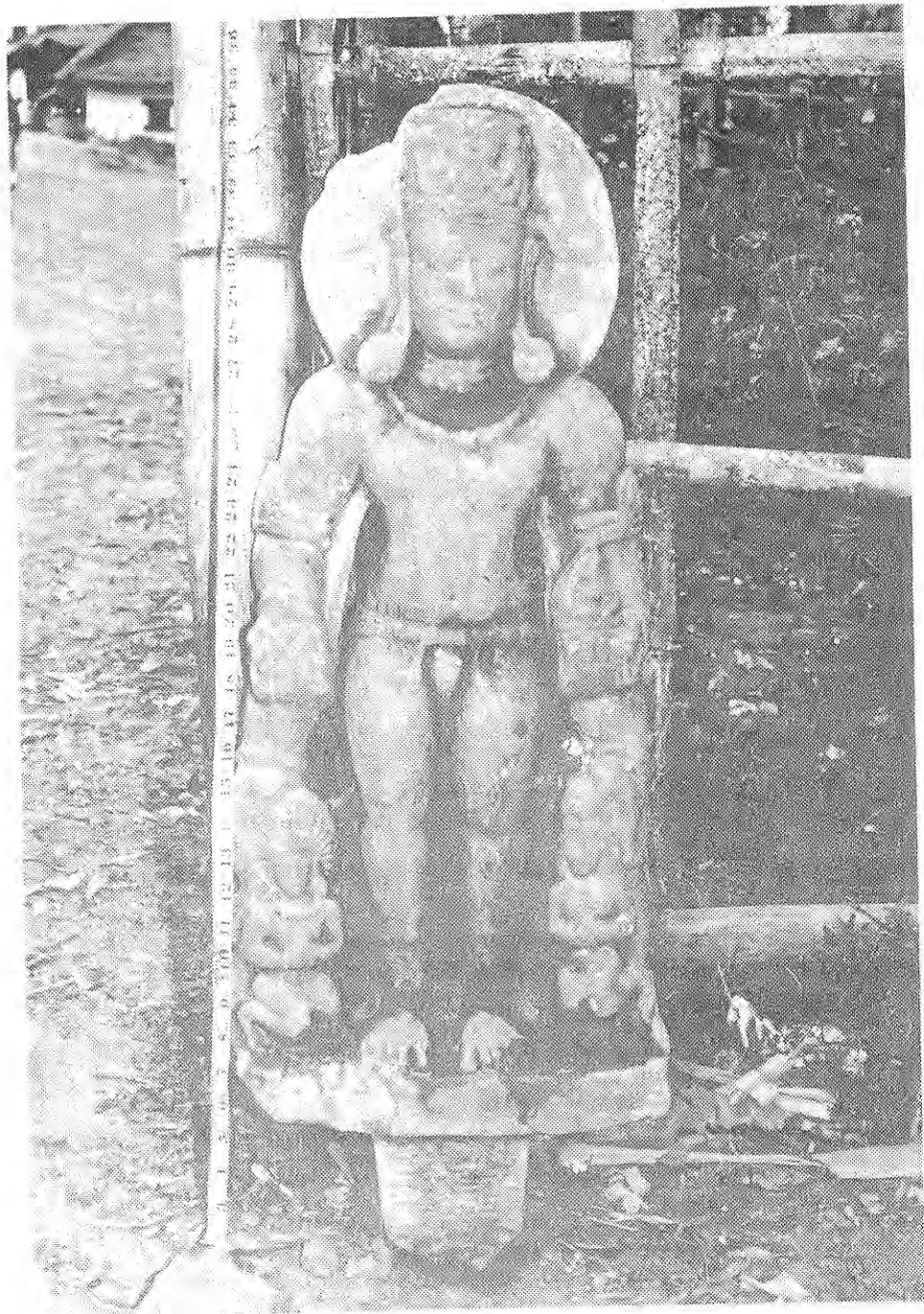
(चित्र नं. 3)

विष्णुधर्मात्तर र अग्निपुराण आदि शास्त्रीय प्रमाणका आधारमा उपर्युक्त मूर्तिहरू विष्णुका वासुदेव रूप हुन् भन्ने स्पष्ट भए तापनि यिनमा पाइने शैलीगत अध्ययन र काल निर्णय बारेमा विचार गर्नु आवश्यक छ ।

भारतमा वासुदेव प्रतिमाको निर्माण मथुराको कुशाण कलाबाट प्रारम्भ भएको मानिन्छ । विष्णुका व्यूहरूप (वासुदेव, संकर्षण, प्रद्युम्न र अनिरुद्र) प्रतिमालाई मूर्तिका रूपमा प्रतिष्ठापित गर्नु भन्दा करीव दुई शताब्दी पूर्वमानै चतुर्व्यूह सिद्धान्तको प्रतिपादित भैसकेको थियो<sup>12</sup> । तथापि पछि आएर यसलाई मूर्त रूप दिने काम मथुरामा कुशाणहरूले गरेका थिए । तर गुप्तकालमा चतुर्व्यूह प्रतिमाको सट्टा वासुदेव आदिका मूर्तिहरूको छुट्टाछुट्टै निर्माण हुन थाल्यो ।

माथि उल्लेखित मूर्तिका लक्षणहरू विष्णुधर्मात्तरमा निर्देशन गरिएजस्तै भए पनि आयुधका स्थिति चाहिँ अग्निपुराणको वचनसंग टुवाक्क मिल्दछ । परन्तु मध्य भारतको भिल्सानजीकै उदयगिरि नामक गुफाको जीर्ण प्रतिमा<sup>13</sup> तथा नयाँदिल्ली स्थित राष्ट्रिय संग्रहालय र अलाहाबाद संग्रहालयमा संगृहीत गुप्तकालिक विष्णुका मूर्तिहरू विष्णुधर्मात्तरमा वर्णित वासुदेव रूपका ज्वलन्त उदाहरण हुन् । तथापि भारतमा प्राप्त यी प्रतिमा र नेपालमा प्राप्त उपरोक्त प्रतिमाको प्रस्तुतीकरणमा अनौठो समनता पाइन्छ तापनि यी दुवैका बीच शैलीगत केही भिन्नता दृष्टिगोचर हुन्छ । ती हुन् (नेपालका मूर्तिमा) श्रीवत्स र वनमालाको अभाव, धोती वा सक च्छको ठाउँमा परंपरागत कुशाण शैलीका कोट वा पोशाक र आयुधको स्थितिमा हेरफेर । यसरी नेपालमा प्राप्त यी विष्णु मूर्तिमा एकातिर श्रीवत्स, वनमाला उत्तरीय धोतीको अभावको साथै शारीरिक दृढता, वलिष्ठ बाहुहरू, आभूषणको न्यूनतम प्रयोग, विलकुलै गोलो र सादा प्रभामण्डल तथा परंपरागत कुशाणशैलीको कोट वा पोशाक रहेको देखिन्छ भने अर्कातिर गुप्तकालिक लक्षण जस्तै प्रलम्बबाहु, आयुधहरूको बनोट र प्रस्तुतीकरण तथा कंरणडक अथवा कीर्तिमुख मुकुट वा टोपी र दुवै तर्फ फूर्का निकालेर बाँधेको कटीसूत्र देखिन्छ । यसरी कुशाण र गुप्तकालिक कलाको सम्मिश्रणबाट तयार भएका यी मूर्तिलाई ईशाको चतुर्थ शताब्दीका उत्कृष्ट नमूना मान्नु पर्दछ ।

यसै प्रसंगमा लखनउ संग्रहालयको विष्णु मूर्ति<sup>14</sup> का केही पक्षसंग यस (चित्र नं. 1) मूर्तिको तुलना गर्न सकिन्छ । ईशाको चारौँ शताब्दीको मानिने उक्त मूर्तिको मुकुट वा टोपी, कण्ठहार, चक्र -कुण्डल, वाला, वाजु पोशाकमा चाख लाग्दो समानता पाइन्छ । हुन त लखनउ संग्रहालयको मूर्ति उद्वाहुको छ । तापनि यसमा पाइने शैलीगत लक्षण जस्तै बनोट र प्रस्तुतीकरण, शारीरिक स्थिति र सन्तुलन, मुखमुद्रा र सादापन आदिले हाम्रो ध्यानाकर्षण गर्दछन् । वास्तवमा लखनउ संग्रहालयको विष्णुमूर्ति वारे चर्चा गर्दा मृगस्थलीमा प्राप्त तथा-कथित राजपुरुष मूर्तिको शैलीगत बनोट र स्थितिवारे पनि विचार गर्नु आवश्यक हुन्छ । उपर्युक्त मूर्तिमा पाइने विलकुलै गोलो तथा सादा प्रभामण्डल, शारीरिक सन्तुलन निर्माण-



(चित्र नं. ४)



प्रक्रिया र वलिष्ठ वा दृढताको जुन प्रदर्शन गरिएको छ; त्यसको अनौठो समागम यी मूर्तिमा देख्न पाइन्छ। जसले गर्दा उल्लिखित मूर्तिहरूको निर्माण काल, शैलीगत वनोट प्रक्रिया र प्रभाव टड्कारो रूपमा एक अर्कामा परेको दृष्टिगोचर हुन्छ।

यसका साथ साथै वासुदेव रूप विष्णुका सर्वाधिक प्रसिद्ध चार आयुध मध्ये गदा र चक्र-स्त्री तथा पुरुष रूपमा मूर्तिमान भएर रहेका छन्। विष्णुधर्मात्तरमा वर्णन गरिएजस्तै शक्तिरूप गदा-आभूषणले युक्त, सानो कटी भएकी रूपवती नारीका रूपमा प्रस्तुत गरिएको छ (चित्र नं. 3)। विष्णुका वायांतर्फ मुद्गलरूप गदाको पृष्ठभूमिमा खडा यस नारीमूर्ति अत्यन्त चाखलाग्दो देखिन्छ। एउटी सुन्दर नारीमा हुनुपर्ने संपूर्ण लक्षणले युक्त यस मूर्तिले अनायास नै सांचीको शुंगकालिक कलाको संज्ञना गराउँछ। सांचीस्थित सुप्रसिद्ध स्तूपको पश्चिमी तोरणद्वारको चक्रपूजामा व्यस्त अंजली मुद्राकी नारीमूर्तिको शिरको पगडी र कानको कुण्डलसंग यस नारी मूर्तिको पगडी र कुण्डल हूबहू मिल्दछ<sup>16</sup>। त्यतिमात्र हैन शुंगकालिक कलामा पाइने कतिपय विशेषता यस नारीमूर्तिमा विद्यमान रहेका छन्। त्यसैले शुंगकालदेखि परंपरागत रूपमा सदैँ आएको शैली र शीप, भेष भूषा र प्रस्तुतीकरणको समागम यसमूर्तिमा आत्मसात् भएको देखिन्छ।

त्यस्तै विष्णुको दायांतर्फ खडा पुरुषरूप चक्रलाई शान्त एवं दृढ व्यक्तित्वको रूपमा प्रस्तुत गरिएको छ (चित्र नं. 3)। विष्णुकै समान कुण्डल, कण्ठहार र घुंटा सम्म आउने कोट वा पोशाकमा यो मूर्ति आकर्षक देखिन्छ। चक्रमण्डलको पृष्ठभूमिमा देखिने गोलो र पुष्ट अनुहारमाथि घुंघुरिएर मुद्रा परेको कपाल भएको यो मूर्तिले कताकता पशुपति आर्य-घाट स्थित तथाकथित राजपुरुषको संज्ञना गराउँदछ। उक्त मूर्तिमा पाइने चक्राकार मण्डल, घुंघुरिएर मुद्रा परेको केश विन्यास, कान झोलिने गरी लगाइएका कर्णभूषण, कण्ठहार र मुखमुद्रा आदि कतिपय खरा लक्षणहरू यस चक्रपुरुषमा विद्यमान रहेका छन्। यसरी प्राचीन शैली, प्रस्तुतीकरण, भेषभूषा तथा अन्य कतिपय कुशाण र गुप्तकालिक कलाका तत्वहरूको संमिश्रणबाट तयार भएका यस्ता मूर्तिहरू अनुपम उदाहरण हुन्। त्यसैले नेपाली र भारतीय कलाको संगमका रूपमा रहेका यस्ता मूर्तिहरूको विशेष रूपमा खोजी र अध्ययन हुनु आवश्यक छ।

टिप्पणी:-

- 1 ऋग्वेद- 115515
- 2 विष्णु अथवा वासुदेवका उपासक वासुदेवक नामबाट प्रसिद्ध थिए । विष्णु, वासुदेव, हरि, नारायण आदि चौबीस रूप र अनेक अवतारको उल्लेख पुराणहरूमा पाइन्छ । हुनत विष्णुका हज्जार नामको वर्णन महाभारत अनुशासन पर्वमा दिइएको छ । (189112-111) । विष्णुका हज्जार नाममध्ये चौबीसनाम विशेष रूपले प्रसिद्ध थिए । स्थापत्य कलामा समेत यी चौबीस रूपको अंकन गर्ने परंपरा थियो । विष्णुका यी चौबीस प्रतिमा प्रायः समान रूपले चित्रण गरिएको हुन्छन् ता पनि विष्णुका लाञ्छन आयुधहरूको हेरफेरबाट यिनीहरूको पहिचान गर्ने व्यवस्था विष्णुका चौबीस रूपमध्ये पहिचान गर्न सकिने खालका आजसम्म प्राप्त प्रतिमाहरू थोरै छन्, तथापि यी प्रतिमाहरूको पनि छुट्टाछुट्टै रूपमा व्याख्या गरिएको छैन र जे जति रूपमा प्रतिमाहरू पाइएका छन् तिनलाई केवल विष्णुका मूर्ति भनी चर्चा गरिएको छ । हुनत विष्णुका 24 रूप उनका विभूति मात्र हुन् तापनि यिनीहरूको स्थापना भिन्नभिन्नै कामना लिएर अर्थात् धर्म, अर्थ, काम र मोक्षका लागि गरिने शास्त्रीय निर्देशन छ । विष्णुधर्मात्तर पुराणका अनुसार धर्मको इच्छा गर्ने व्यक्तिले अनिरुद्रको, अर्थ उपार्जनको लागि संकर्षण र काम तृप्तिका निमित्त प्रद्युम्न तथा मोक्ष प्राप्तिका लागि वासुदेवको आराधना गर्नु भनिएको छ (वि.ध. 112, 2-4) । त्यस्तै विष्णुका अरू स्वरूपको पनि बेग्ला बेग्लै कामना लिएर उपासना गर्नु भन्ने रूपमण्डनमा उल्लेख छ । माथि उल्लेखित विवरणबाट यी मूर्तिहरूको स्थापनाका उद्देश्य र कामना बेग्ला बेग्लै भएकाले यिनीहरूको चर्चा पनि सोही अनुरूप गरिनु आवश्यक छ । त्यसैले यहाँ लक्षण अनुसार वासुदेवका मूर्तिवारे मात्र विचार गरिएको हो ।
- 3 सर्वत्रासौ समस्तं च वसत्यत्रैति वै यतः ।  
ततः स वासुदेवेति विद्वद्भिः परिपठ्यते ॥  
विष्णुपुराण 1121121
- 4 एकवक्त्रश्चतुर्बाहुः सौम्यरूप, सुदर्शनः ।  
सलिलाध्मातमेघाभः सर्वाभरणभूषिताः ॥  
वि.ध. 15121
- 5 विष्णुधर्मात्तरपुराण 151111181

- ६ पूर्णिमा अंक १५, २०२४, संशोधन मण्डल, काठमाडौं, पृ ३३१।
- ७ अभिलेखसंग्रह पहिलो भाग, २०१८, संशोधन मण्डल, काठमाडौं पृ २९-३१।
- ८ Lévi-Sylvain, १९०८. *Le Népal*, Vol. III, Paris.
- ९ थापा रमेशजङ्ग २०३४ प्राचीन नेपाल अंक ४०, पुरातत्व विभाग, काठमाडौं, पृ ५१-५८
- १० विष्णुधर्मोत्तर, ५८१११११४
- ११ अग्निपुराण, ४८१६
- १२ पतंजलि महाभाष्य, ६, ३५।
- १३ J.N. Banerji, १९५६. *The Development of Hindu Iconography*. Calcutta, p. ४००.
- १४ लखनउ संग्रहालय, संख्या एच्, १३९।
- १५ Pal, Pratapaditya, १९७४. *The Arts of Nepal*, Part I: Sculpture, Leiden/Kaln, E.J. Brill.
- १६ अग्रवाल-वासुदेवशरण, सन् १९७७, भारतीयकला चित्र नं. २६० पृथ्वी प्रकाशन, वाराणसी पृ १७४।

पुनश्च: पत्थरकोटमा प्राप्त यस वासुदेव मूर्ति फत्तालगाई मलाई खोजगर्न सहयोग गर्नु हुने श्री तुलसीप्रसाद भट्टराई र पार्थमणि भट्टराई प्रति म आभार व्यक्त गर्दछु।