

नेपाली जनजीवनमा देवी सरस्वतीको स्थान: एक अध्ययन

रुक्मिणी प्रधान (वन्त)^०

नेपाली जनजीवनमा देवदेवीहरूको महत्त्वपूर्ण स्थान रहेको छ । प्राचीनकालदेखिको इतिहास क्लारर हेर्ने हो भने यस कुराको पुष्टि हुन्छ । सबभन्दा महत्त्वपूर्ण कुरा के छ भने नेपाली समाज धर्मसहिष्णु थियो र छ । यही धर्मसहिष्णुताको कारण नेपाली जनजीवनमा विभिन्न देवदेवीहरूले स्थान पाएका हुन् । उदाहरणको लागि प्राचीन लिच्छवि राजा मानदेवलाई लिन सक्छौं । व्यक्तिगत रूपमा उनी विष्णुका मत्त थिए, तर उनी आफ्नै शिवधर्म र बुद्धधर्मका अनुयायी समेत रहेको कुरा उनका अभिलेखहरूबाट थाहा हुन्छ । तात्कालिक समयमा एउटै परिवारका सदस्यहरूलाई कुनै पनि धर्म मान्न छुट थियो ।

राजा अशुवमाले आफ्नो प्रशस्तिमा 'मगवत्पशुपतिभट्टारकपादानुगृहीत' भनी लेखी शिवधर्म प्रति आफ्नो आस्थालाई अर्पित्याएका छन् । तर उनको अन्य अभिलेखहरूको अध्ययन गर्ने हो भने उनी अन्य धर्मप्रति विमुख नभएको थाहा हुन्छ । यो कुरा उनको हाँडिगाउँ स्थित संवत् ३२ को शिलालेखले स्पष्ट गर्दछ^१ । राजा नरेन्द्रदेवले पनि आफूलाई 'पशुपतिभट्टारकपादानुगृहीत' भनेका छन् । साथै चिनिया राजदूत वाङ्गयुन्चेको वर्णनलाई मान्ने हो भने राजा नरेन्द्रदेव बुद्धमूर्ति अंकित कम्मरपेटी लाउँथे भन्ने थाहा हुन्छ । यस्ता अरू पनि धेरै उदाहरण हाम्रो अघि छन् । यसबाट नेपाली जनजीवन धर्मको कुरामा स्वतन्त्र रहेको तथा कुनै अनुदारतामा नबाँधिएको बुझिन्छ । धार्मिक बन्देज नभएको हुँदा नै देशका तीन मुख्य धर्म (शैव, वैष्णव, बौद्ध) को विकास समान रूपमा भएको थियो । यसको साथै अन्य सम्प्रदायले पनि प्रश्रय पाएको थियो । सौर^२, शाक्त^३ आदि सम्प्रदाय तात्कालिक धार्मिकसहिष्णुताको देन हो ।

गहिरिहर हेर्ने हो भने त्यसवेलाको धार्मिक मावनाको नीलो तथा अनौठो रूप शैव र वैष्णव सम्प्रदायलाई एक पार्नु देखापर्छ । देउपाटन गचाननिमा रहेको 'हरिहर' (शङ्कर-नारायण) को मूर्ति उपरोक्त कुराको ठोस प्रमाण हो^४ । यसमा रहेको लिच्छवि अभिलेखबाट यो तात्कालिक कलाको सुन्दर नमूनाको साथै राजनैतिक मावनाको पनि प्रतिबिम्ब यसमा देखापर्छ । तापनि यो नेपाली धार्मिक समन्वयको एउटा ज्वलन्त उदाहरणको रूपमा रहेको हो भन्न हिचकिचाउनु पर्दैन ।

०श्रीमती रुक्मिणी प्रधान, नेपाल र एसियाली अनुसन्धान केन्द्रका अनुसन्धान सहायक हुनुहुन्छ ।

यसरी लिच्छविसमयमा रहेको धार्मिक सहिष्णुता मध्यकालमा पनि कायमै रह्यो । यो कुरा मध्यकालका विभिन्न शिलालेख तथा विभिन्न सम्प्रदायका मूर्तिहरू यत्र तत्र हरिहर रहेकोबाट थाहा हुन्छ । यसैमध्ये वैष्णव धर्मकी देवी मानिएकी 'देवी सरस्वती' लाई हरिहर म आफ्नो लेख अगाडि बढाउँदछु ।

हिन्दू धर्मानुसार देवी सरस्वती विद्याकी देवी हुन् । यो कुरा उनको मूर्तिको हातमा पुस्तक देखाइएकोबाट थाहा हुन्छ । हामी हिन्दूहरूले सरस्वती देवीलाई विद्याकी देवीको रूपमा पूजा गरी धूमधामसँग उत्सव मनाउने गरेको कुरा 'वसन्तपञ्चमी' वा 'सरस्वती पूजा' को दिन सरस्वती मन्दिरमा लाग्ने पीढेले बताउँछ । माघशुक्ल पञ्चमी (श्रीपञ्चमी) को दिन मनाइने सरस्वती पूजा नेपाली जनतामा निकै लोकप्रिय छ । पछि गएर हिन्दूधर्मले सरस्वतीलाई विद्याकी देवी भनेर पुजे फेँ बौद्धधर्ममा मञ्जुश्रीलाई विद्वान् तथा विद्याका देवताको रूपमा मान्न थालियो र पछि यही बौद्ध देवता मञ्जुश्रीलाई हिन्दूहरूले पनि सरस्वतीको रूपमा मान्न थालेको अनौठो प्रथा हामी नेपाली समाजमा पाउँछौं । त्यही 'सरस्वती पूजा' वा 'वसन्त पञ्चमी' लाई हिन्दूहरू सरस्वतीको पूजाको रूपमा मान्दछन् भने बौद्धहरू मञ्जुश्रीको जन्म दिनको रूपमा मनाउँछन्^५ । बुद्धधर्मानुसार मञ्जुश्री बोधिस्त्व हुन् । तापनि यिनी काल्पनिक व्यक्ति होइनन् । बौद्ध धर्ममा मन्त्रवादको जन्म दिने आचार्यमा यिनको नाम छ । यिनी प्रकाण्ड विद्वान् भएको हुँदा बौद्ध समाजमा यिनी ज्ञानका प्रतीक, विद्याको देवताको रूपमा साकार छन् । सरस्वती फेँ पुस्तक धारण गरेको मूर्ति देवतुल्य पूज्य रहेको छ ।

यसरी आज नेपाली जनजीवन बीच बुद्ध धर्मका देवता मञ्जुश्री तथा हिन्दू धर्मका विद्याकी देवी सरस्वतीमा भेद रहैन । 'सरस्वती पूजा' वा 'श्रीपञ्चमी' ले यस कुराको पुष्टि गर्दछ । उक्त दिन प्रायः प्रत्येक जसो व्यक्तिहरू सरस्वती पूजार्थ स्वयम्भू स्थित सरस्वती स्थानमा गई पूजा गर्ने गर्दछन् । तर त्यहाँ सरस्वतीको कुनै मूर्ति हामी पाउँदैनौं । मूर्तिका सट्टा मञ्जुश्रीको पाइली रहेको छ^६ । उक्त पाइलाको पछाडि कुनामा पद्मपाणि लोकाेश्वरको मूर्ति स्थापित छ । साथै त्यहाँ रहेको शिलापत्रहरूमा पनि मञ्जुश्रीको नै नामोल्लेख भएको छ । यी कुराहरूमाथि विचार गर्ने हो भने उक्त स्थान तथा मन्दिर बौद्ध भावनामा रहेको हुनुपर्ने हो । तर नेपाली जनजीवनमा रहेको धार्मिक सहिष्णुताले गर्दा उक्त मन्दिर बौद्ध सम्प्रदायको मात्र नभानी हिन्दू धर्मकी देवीको वासस्थानको रूपमा समेत मान्यता दिन पुगेको छ । तर अनौठो कुरो के छ भने बौद्ध देवता मञ्जुश्रीलाई हिन्दूहरू सरस्वतीको रूपमा मान्दछन् तापनि हिन्दूदेवी सरस्वतीलाई बौद्धहरूले मञ्जुश्रीको रूपमा लिएका छैनन् । यो कुन भावनामा केन्द्रित रहेको छ भन्न गाह्रो छ ।

यसरी धूमधामसँग मनाइने 'वसन्त पञ्चमी' उपत्यकामा मात्र सीमित रहेको छैन । यो सरस्वती पूजा नेपालको पहाडी खण्डदेखि तराई भूभागसम्म उत्तिकै श्रद्धा भक्ति पूर्वक मनाइने गरेको हामी पाउँछौं । पहाडी खण्ड र तराई प्रदेशमा मनाइने प्रक्रिया केही फरक देखापर्छ ।

नेपालको अन्य पहाडी भाग धरान, दोलखा आदि स्थानमा सरस्वतीको मन्दिरमा गई धूमधामसँग बाजागाजाकासाथ उत्सव मनाइन्छ । तराईतिर वसन्तफन्चमीको लागि १०।१२ दिन पहिले देखिने कालीगढहल्लाद्वारा सरस्वतीको (माटोको) मव्य मूर्ति बनाउन लगाइन्छ । मूर्ति निकै कलात्मक र आकर्षक हुन्छ । यही मूर्तिमा शहरी तथा विद्यार्थीहल्ले पूजा आजाकासाथ देवी सरस्वतीको मंगल गान आरतीद्वारा 'बसन्तफन्चमी' उत्सव पूरा गर्छन् । भोलिपल्ट उक्त मूर्तिलाई कुनै तीर्थको नदीमा सेलाउने (बगाउने) गरेको पाइन्छ । विराटनगर, जनकपुर, गौर, कलैया आदि तराई भागमा यस्तै प्रथा चलेको पाउँछौं । तर यो प्रथा कतिको प्राचीनतम हो; त्यो थाहा छैन । तापनि तत्काले मूर्ति बनाई त्यसको नाश गर्नु कलाको ह्रास हो । तराईमा सरस्वती पूजाको साथै दशैमा मनाइने दुर्गापूजा पनि यही अनुसार मनाएको देखिन्छ ।

नेपाली परम्परामा देवी सरस्वतीलाई बलि (पशु) दिइएको देखिँदैन । तर धेरै जसो सरस्वती मन्दिरसँगै निशान जस्तो काठमा वा मन्दिरसँगै अन्य देवी स्थापित गरिएकोमा बलि चढाउने गरेको देखा पर्छ । देउपाटन स्थित जयवागीश्वरी मन्दिर र स्वयम्भूको सरस्वती स्थानको परम्पराले उपर्युक्त कुराको पुष्टि गर्छ । यो एउटा अन्तर्गतको परम्परा रहि आएको छ । हुनत शतपथब्राह्मणको एक ठाउँमा राजसूययज्ञ गरिने सिलसिलामा सरस्वतीलाई बलि दिने उल्लेख परेको छ ।

० श्वेत अश्विनो भवति श्वेताविवह्याश्चिनावविर्मलहा सारस्वती
भवत्पृष्ठाभमिन्द्राय सुत्राम्ने ७।

(अश्विनीका लागि सेतो पशु बलि दिनु पर्छ । मल्ला भेटो सरस्वतीलाई दिनु-
पर्छ) ।

यसबाट तात्कालिक समाजमा सरस्वतीलाई बलि दिइन्थ्यो भन्ने थाहा हुन्छ । शायद यी सरस्वती देवी 'सप्तशती' मा वर्णित आठ हाते भएकी देव्यलाई मार्ने देवीको रूपमा पूजिएको हुँदा बलि दिने गरिएको हो कि ? यसको प्रतीक नेपाली परम्परामा देवी सरस्वतीको मन्दिर नगीचे शक्तिको आव्हान गरी बलि दिने परम्परा चलि आएको होला भनी अनुमान गर्न सकिन्छ ।

पछि गएर ज्ञानसँग सम्बद्ध वस्तुहल्लाई सरस्वतीको नाम दिने परम्परा समेत चलेको पनि पाउँछौं । केही वर्ष पहिले सरस्वतीपूजाको दिन विक्रमि गरिने 'सरस्वती चूर्ण' विद्यार्थी वर्गमा निकै लोकप्रिय रहेको थियो । यस चूर्णले विद्या बढ्छ भन्ने विश्वास थियो । यस चूर्णले विद्या ज्ञान बढाउँदथ्यो भनी आंखा चिम्लेर विश्वास गर्न सकिन्न । हुनसक्छ, यस आँषधीको प्रभावले स्मरण शक्ति बढ्दो हो ।

राणाकालिक नेपालमा शिक्षाको नियन्त्रणको लागि 'त्रि-चन्द्र कलेज' र 'दरबार हाई-स्कूल' जस्ता विद्याका केन्द्र खुलेका थिए । त्यस बेला पनि 'सरस्वती सदन' साहित्यिक

सम्मेलनको लागि 'सभागृह' को प्रतीक रहेको थियो । जुन आजसम्म कलेजको एक अंगको रूपमा रहिरहेको छ । यहाँ कला विज्ञानादिको चर्चा पनि हुन्थ्यो । यसको लगत्तै पछि अर्को साहित्यिक संस्था 'सरस्वती पूजा' को नामले जन्म लिइयो । यसबाट राणाकालिक नेपाली समाज स्वतन्त्र नभएको हुँदा र खास गरी शिद्दा, दीक्षा, लेखपढ सम्बन्धी भावना व्यक्त गर्ने माध्यम धार्मिक पढाको बनाई सरस्वतीको नाममा सम्बद्ध रहेको देखापर्न आउँछ ।

हालको नेपाली समाजमा पनि देवी सरस्वतीको उही स्थान छ, जुन पहिले थियो । उदाहरणको लागि कमलादि स्थित 'राष्ट्रिय प्रज्ञा प्रतिष्ठान' लाई लिन सक्छौं । ज्ञान, विद्या, कलाआदिको प्रचार प्रसार गरी उत्साहित गराउने यस भवनको माथिल्लो भागमा रहेको वीणा, पुस्तक लिएकी, हंसवाहिनी सरस्वतीको भव्य मूर्तिलाई यस प्रसंगमा बिसुनु हुन्छ । यहाँ सम्मकी शिद्दा समितिको क्वापमा समेत देवी सरस्वतीको सानो मूर्ति अंकित छ । यी सब देवता देवी सरस्वतीले शिद्दाको क्षेत्रमा के कति स्थान ओगटेकी रहीछन् भनी मनिरहनु आवश्यक पर्दैन ।

नेपालमा देवी सरस्वतीलाई मानी पूजा गर्ने प्रचलन कहिले देखि आयो होला भनी किटोर भन्न सम्भव छैन । प्रशस्त ऐतिहासिक सामाग्रीहरू उपलब्ध नभएको हुँदा यसै हो भनेर भन्न नसकिएको हो । यो अफै खोजीको विषय छ तापनि नेपाली इतिहासको सामाग्री रही आएको शिलापत्रहरूको अध्ययन गर्ने हो भने नेपालमा सरस्वतीको पूजा वा त्यसको प्रचलन कहिले देखि शुरू भयो होला भनी अनुमान सम्म गर्न सकिन्छ । हुन त हिन्दू समाजमा पौराणिक युगदेखि नै देवी सरस्वतीको पूजा आराधना गरिन्थ्यो । यो कुरा महाभारतको अध्यायहरूको शुरूमा सरस्वतीको वन्दना गरिएकोबाट स्पष्ट हुन्छ^५ । माथि सप्तशती र शतपथ ब्राम्हणमा देवी सरस्वतीको वर्णन परेको कुरा भनिसकिएको छ । वैदिक युगमा पनि सरस्वतीको नामोल्लेख नदीको रूपमा परेको थाहा हुन्छ^६ ।

सरसरी हेर्दा नेपालमा पनि प्राचीनकालदेखि नै सरस्वतीको मान्यता रही आएको संकेत मिल्दछ । 'नेपाल माहात्म्यको'^{१०} एक ठाउँमा ब्रम्हाले देवी सरस्वतीलाई सफेको वर्णन परेबाट विद्याकी अधिष्ठात्री देवी सरस्वतीको आराधना प्राचीन समयदेखि नै गरिन्थ्यो भने अनुमान हुन्छ । त्यस्तै प्रसिद्ध 'पशुपति पुराण'^{११} मा पनि 'देवी सरस्वती भन्ने नदीको नाम परेको छ । यसबाट प्राचीन समयदेखि देवी सरस्वतीको मान्यता रहिसकेको ज्ञात हुन्छ, चाहे त्यो तीर्थस्थलको रूपमा नै किन नहोस् ।

लिच्छविकालमा पनि सरस्वतीपरम्पराको मान्यता कम थिएन । प्राचीन नेपालका प्रसिद्ध राजा अंशुवर्माले लिएको पदवी 'श्रीकलहाभिमानी'^{१२} लाई लक्ष्मी (धन) संग फगडा गर्नुमा गर्व मान्ने वा 'सरस्वतीको भक्त' मान्ने हो भने नेपालमा लिच्छविकालदेखि नै सरस्वती पूजाको प्रचलन रहिसकेको थियो भन्न गाह्रो पर्दैन ।

केही विद्वान्हरूको मत अनुसार 'श्री' ले लक्ष्मीलाई संकेत गरेको होइन । यो राजाहरूमा लगाइने राजोचित विशेषण हो मन्ने हुन्छ^{१३} । समकालीन देश भारतमासमेत तिनताक राजाहरूको उपाधि, उपनाममा 'श्री' विशेषण लगाइने प्रथा नरहेको हुँदा नेपालमा मात्र एक्कासि देखाप-यो होला मन्न गाइयो पर्छ । त्यसकारण अंशुवर्मांले आफूलाई सरस्वतीभक्त मनी देखाउन नै 'श्री' प्रयोग गरेका हुन् । यसबाट तात्कालिक नेपाली समाजमा सरस्वतीपरम्परा माथि प्रकाश पार्न मदत मिल्दछ । त्यस्तै लेलेमा रहेको सरस्वतीकुण्ड र ज्ञानकुण्डले पनि नेपाली जनजीवनमा सरस्वती पूजाको प्राचीनतालाई अँल्याएको पाउँछौं र यसबाट धेरै पहिले देखि नै सरस्वती पूजाले नेपाली समाजमा मान्यता पाइसकेको थाहा हुन्छ । अझ लेलेभेकका लिच्छविकालिक शिलामिलेखहरूमा 'पण्डित' तथा 'विद्वान्'हरूको^{१४} चर्चा परेको हुँदा उहिले त्यतातिर विद्वान् व्यक्तिहरू बढी थिए मन्ने थाहा हुन्छ । त्यसकारण 'सरस्वतीकुण्ड' र 'ज्ञानकुण्ड' ले त्यहाँ स्थान पाएको हो कि मन्ने अनुमान हुन्छ ।

पछि गहर कर्णाली प्रदेशका राजाहरूले पनि आफ्नो विशेषण आदिमा सरस्वतीको भक्त मनी देखाउन खोजेको पाइन्छ । प्रमाणको रूपमा कर्णालीका प्रसिद्ध राजा पृथ्वी मल्लको पालामा एक कविले आफूलाई 'वालसरस्वती सुमति' मन्ने पदवीले अलंकृत गरेका थिए^{१५} । यसै ताका पाटनका एक कविले पनि आफूलाई 'वालसरस्वती' मन्ने पदवीले विमूषित गरेका हुन्^{१६} । यसबाट त्यस युगमा सरस्वतीको नाममा पदवी आदि लिने परम्परा चलेको संकेत मिल्दछ ।

देउपाटनस्थित जयवागीश्वरीको मन्दिरमा सरस्वतीको मूर्ति स्थापित हुन्छ^{१७} । स्थानीय जनताहरू त्यसलाई सरस्वती मन्दिर मन्ने गर्दछन् । फेरि जयवागीश्वरी नै सरस्वती हुन् मन्ने संकेत मिल्छ । नेपाली जनजीवनमा शिवाको प्रारम्भिक कालमा सिकाइने वाक्यमा समेत वागीश्वरीको नाम परेको हुँदा यिनी सरस्वती नै हुन् मन्ने ज्ञान हुन्छ । गोपालराजवंशावलीमा जयवागीश्वरीको उल्लेख परेको छ । तर त्यहाँ साल मितिको अभाव भएको हुँदा उक्त मन्दिर कहिले बन्यो मनी ठोकेर मन्न सकिएको छैन ।

देउपाटनस्थित जयवागीश्वरीको मूर्तिको पादपीठको अभिलेखबाट^{१८} यो सरस्वती मूर्ति लिच्छविकालको हो मनी ठोकेर मन्न सकिन्छ । तर यहाँ रहेको जयवागीश्वरीको मूर्ति नेपाली जनजीवनमा जनसाधारणले ठम्याउन सकिने वीणा पुस्तक धारिणी हंसवाहिनिको रूपमा नमई भिन्नै प्रकारको छ । यस उभिएको सरस्वतीको मूर्तिको सम्पूर्णजसो शरीर कपडाले ढाकेको छ । चार हात भएको यस मूर्तिका हातहरूमा वीणा पुस्तक आदि देखिँदैन । स्थानीय व्यक्तिहरूको मनाइअनुसार मूर्तिको हातहरूमा सिन्धु, ज्वलान्हायक, चक्र र खड्ग हुन्छ^{१९} । मूर्तिको अनुहार सलक मिल्को देखिन्छ, तर अनुहारबाट यो मूर्ति अन्य लिच्छविकालिक ढुंगाको पालिस लगाएको नमस् विभिन्न रंगले रंगाएको जस्तो देखिन्छ । प्रत्येक बाह्रवर्षमा

मन्दिर सफा गरी रंग आदि लगाउदा उक्त जयवागीश्वरीको मूर्तिमा पनि रंग लगाउने गरिन्छ । यस मूर्तिमा खह्र रहेको हुँदा बौद्ध देवता मञ्जुश्रीको प्रभाव पो हो कि ? साथै चक्र देखाइनु पनि अनौठो देखिन्छ । तापनि यी सब कुराहरू यस मूर्तिको विशेषताको रूपमा हामी पाउँछौं ।

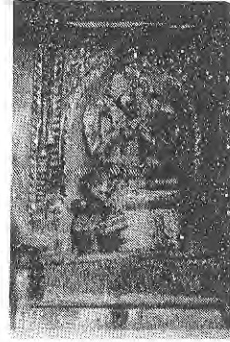


चि.१, जयवागीश्वरी (कैलाश पत्रिकाबाट)

लाजिम्पाटमा रहेको 'साकुना ससमाजु' (सरस्वती) को मूर्तिमा भने वीणा, पुस्तक र रुद्राडामाला लिएको स्पष्ट देखिन्छ । 'विष्णुधर्मोत्तर' ग्रन्थमा पनि सरस्वतीको हातमा हुनु पर्ने साधनहरूमा यिनै कुराहरू हुन्छन् भनेको छ । अफ यहाँ सेतो सरस्वती, सेतो लुगा लगाएको समेत भनेको छ^{२०} । तर नेपालमा सरस्वतीको मूर्तिहरू प्रायः ढुंगामा बनेको पाइएको हुँदा सरस्वतीका रंगहरूबारे यस हो भन्न गाह्रो पर्छ । किनभने धेरैजसो देवदेवीहरूको मूर्ति कालो चिल्लो वा फुस्रो खालको ढुंगामा कुँदिएको हुन्छ । जसमा रंगहरूको समावेश भएको हुँदैन । शायद जयवागीश्वरीको मूर्तिमा सेतो रंग दलेर सेतो सरस्वतीको आराधना पूजा गर्न तर्फ तात्कालिक भक्तहरू अग्रसरभएका हुन् कि त भन्ने अनुमान हुन्छ, तर स्पष्ट केही छैन ।

लाजिम्पाटमा रहेका देवी सरस्वतीको उक्त मूर्ति कहिले बन्यो भनी निश्चित रूपमा भन्न हामीसँग कुनै साधन छैन । त्यहाँ लिखित रूपमा कुनै अभिलेखहरू नभएको हुँदा अन्यौलमा पर्दछौं । तर पाटन बालकुमारी स्थित ने.सं. ४३४ मा बनेको सरस्वतीको मूर्तिसँग दाज्ने हो भने लाजिम्पाटको सरस्वती अफ कलात्मक र सुन्दर देखिन्छ । कालो चिल्लो ढुंगामा कुँदिएको यस मूर्तिको शारीरिक बनावट चट्ट मिलेको देखिनुका साथै हँसिलो अनुहारले आफ्नो भक्तजनहरूमा ज्ञान दिइरहेको जस्तो लाग्छ । यी सबै कारणहरूलाई ध्यानमा राख्दा बालकुमारीको सरस्वती मूर्ति भन्दा यो अफ प्राचीन हो कि जस्तो लाग्छ । यस सरस्वती स्थानसँगै लिच्छविकालको एक अभिलेख पाइएको छ । तर सो अभिलेख ज्यादै सिएको हुँदा

पढ्ने गाह्रो छ । यस कारण त्यताबाट पनि प्रस्तुत विषयमा कुनै प्रकाश पर्दैन ।



चित्र २, लाजिम्पाटको सरस्वती मूर्ति, पादपीठमा गणेशको सानो मूर्ति ।

नेपालमा ऐतिहासिक प्रमाणको आधारमा सरस्वतीको सर्वप्राचीन मूर्ति ने.सं. ४३४ को हो (यद्यपि हामीले जयवागीश्वरीको मूर्तिलाई लिच्छविकालको हो भनी मानेका छौं तापनि त्यहाँ रहेको अभिलेखमा समय (मिति) नभएको हुँदा तोकेर यतिको नै हो भनी मनन सकेका छैनौं), भनी स्वदेशी इतिहासकार रेग्मीज्यूले आफ्नो एक पुस्तकमा लेख्नुभएको छ । पाटन ससुखेलस्थित उक्त मूर्तिमा ४३४ को अभिलेख छ^{२१}। तर फर्पिगमा रहेको एक अप्रकाशित अभिलेखमा ध्यान दिने हो भने ने.सं. ४३४ भन्दा पहिले देखि नै सरस्वतीको मूर्ति स्थापना महसूसको थाहा हुन्छ ।

१. श्री कुलचन्द्रानेनो उद्दिशित्व सरस्वतीभटारिका स्थापि(ता)
२. (संवत् ३१२ ज्येष्ठ (कृष्ण) दसम्याम् हरिचन्द्रात्मज जेतचन्द्रन ऐह्लोकिक पार -
३. (लौ) किक मुक्ति मुक्त्यार्थं स्थापित मिति ॥

(..... श्रीकुलचन्द्रलाई लख गरेर सरस्वती देवीको स्थापना गरियो । ने.सं. ३१२ (वि.सं. १२४६) ज्येष्ठ कृष्ण दशमीको दिन हरिचन्द्रका छोरा जेतचन्द्रले ऐह्लोकमा मुक्ति र परलोकमा मुक्तिको लागि स्थापना गरिएको हो ।)

यस शिलाअभिलेखको अध्ययनबाट रेग्मीज्यूको उपरोक्त भनाइ गलत सिद्ध हुन्छ । किन भने यसमा स्पष्ट 'सरस्वती भटारिका स्थापि(ता)' भनिनुका साथै संवत् ३१२ पनि स्पष्ट छ । यो सरस्वती मूर्ति मूर्तिकलाको सुन्दर नमूना हो । यस मूर्तिको मुकुटको बनावट अन्य मूर्तिहरू भन्दा भिन्नै प्रकारको देखिन्छ ।



चित्र ३, फर्पिङका ने.सं. ३१२ को सरस्वती मूर्ति ।

१६६ सि एन ए एस जनल, मोलम ८, नं. ८ (डिसेम्बर १६८०)

ने.सं. ३१२ को सरस्वतीमूर्ति पछि ने.सं. ४३४ को पाटन बालकुमारी स्थानको शिला-लेखमा नै सरस्वतीको वर्णन परेको छ ।

ॐ नमः सारदायैः ॥ त्रयोस्तु.....

..... सके प्रतिष्ठा केलाः । बैशाखमास -

मसिते तिथि सते चतुः चतुत्रिंशकाले सोम्येकवार -

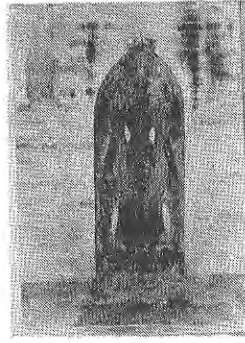
गरकर्णसजे..... सारदा जगतः मातृ पटिथिते..... राज..... ।

..... २२ ।

यसमा सरस्वतीलाई 'सारदा जगतः मातृ' मनी व्यक्त गरेको छ । त्यसकारण मध्यकालसम्ममा विद्या तथा कला, साहित्यकी आराध्य देवी सरस्वतीलाई जगतको रक्षार्थ पूजा-आजा गर्ने गरेको मान पर्छ । हुन सक्छ पछि शाहकालमा रणवहादुर शाहले आफ्नी पनपरेकी रानीलाई सन्धो नभएको कारण तीनताक नेपालमा प्रशस्त गिद्धहरू देखापरेको हो कि मनी लागेको हुँदा गिद्धहरू मार्न लगाएका थिए र गिद्ध पोलेको ठाउँमा केटाकेटीहरूलाई नराप्रो होला (भूत-प्रेत लाग्ने जस्तो भावना) मनी सरस्वतीको मूर्ति स्थापना गर्न लगाएका थिए^{२३} ।

यसबाट शुरू शुरूमा विद्या, वाणी, ज्ञान, कला आदि की देवी मानिएकी सरस्वतीलाई विस्तार-विस्तार विद्याकी देवी मात्र नमानेर केटाकेटीको रक्षार्थ स्थापना गरिने चलन चलेको थाहा हुन आउँछ । यो भावना मध्यकालमा नै व्यक्त भै सकेको थियो कि भन्ने थोरै संकेत नै.सं. ४३४ को अभिलेखले नै गर्छ । फेरि अर्को कुरा प्रायः सरस्वतीका मूर्ति (वा मन्दिर) हरू एकान्त स्थान वा श्मशान जस्तो देखिने ठाउँमा रहेकोले पनि उपरोक्त भावनालाई पुष्टि दिन्छ । पाटन बालकुमारी ससुखेलको सरस्वती मन्दिर, लाजिम्पाटको सकुना ससमाजु आदि त्यस्तै स्थानमा रहेको छ । त्यस्तै मनवज्र वज्राचार्यज्यूले आफ्नो पुस्तकमा लेख्नु भएको छ 'तेह्रौँ शताब्दीका सरस्वतीका पाषाण मूर्तिहरू उपत्यकाको श्मशानस्थलहरूमा यत्र तत्र छन्'^{२४} ।

यहाँ रहेको यो सरस्वतीको मूर्ति पनि देउपाटनको जयवागीश्वरीको मूर्ति जस्तो उभिएको रूपमा देखापर्छ । यहाँ अक्षमाला र पुस्तक देखा पर्छ; वीणा भने छैन । चार हाते यस मूर्तिको तल्लो दुई हात कमलको फूलमा अड्याइएको र दाहिने हात वरद मुद्रामा छ । कमलको आसनमा उभिएको यो मूर्ति सुन्दर तथा कलापूर्ण छ । करीव ४ फिट अग्लो यस मूर्तिको शरीरमा प्रशस्त गहनाहरू देखाइएका छन् । अलंकृत वनमाला मुकुट, हार, बाजुबन्द, केयूर, कमरबन्द, कण्ठहार (नेकलेश) आदि गहनाहरूले सिंगारिएको यस मूर्तिले तात्कालिक समाजको प्रचलित गहनाहरू तर्फ पनि ध्यानाकर्षण गराउँदछ ।



चित्र ४, पाटन बालकुमारी ४३४ को सरस्वती मूर्ति ।

यस पछि क्रमसँग समय समयमा देवी सरस्वतीप्रति भक्ति देखाउनुका साथै सरस्वतीको मूर्ति स्थापना गरी शिलापत्रहरू राख्न लगाउने र सरस्वतीको स्तोत्र पाठादि कुदाउनु लगाएको पाइन्छ । पाटनकै एक अर्को अभिलेखमा, सरस्वतीको मूर्ति स्थापना गरेको वर्णन परेको छ --

ॐ नमः श्रीना (सा) रदायै ॥ या शक्तिः परमेश्ठिनो मधुरिपोः
शक्तिस्त्रिसन्ध्यासु च स्याद्बालायुवतीजरात्रिगुणगा पद्मास-
नस्था च या ॥ सज्जाप्यावलि पुस्तकामयवरादोभिश्चतुभिर्धृता
प्रसुरयेन्दुवः श्रीसारदा नित्यशः
श्रीयदामल्लोमूपोऽस्ति नेपाले तेन पालिते स्थापिता सारदा
देवि ललितापुरप्राग्दिशि.....
स्वस्ति श्री नेपालिक सम्बत् १६७ ज्येष्ठ
..... २५ ॥

ने.सं. ६६८ को एक अभिलेखको शुरुमा विष्णुको संगसंगै सरस्वतीको स्तुति गरिएको छ ।

ॐ नमो श्रीश्रीश्रीवासुदेवाय ॥ नारायणं नमस्कृत्य नरं
चैव नरोत्तमं । देवीं सरस्वतीं चैव ततो जयमुदिरयेत्.....
..... सम्बत् ६६८ २६ ।

(श्रीश्रीश्रीवासुदेवलाई नमस्कार, नारायणलाई नरोत्तमनरलाई र सरस्वतीलाई नमस्कार गरेर जय पुकार्नु..... ने.सं. ६६८) ।

ठमेल मगवान्वाहाल स्थित एक शिलाभिलेखमा पनि देवी सरस्वतीको स्थापना गरेको कुरा परेको छ । यसै अभिलेखमा मंजुश्री स्थापना गरेको पनि वर्णन छ ।

१६८ सि एन ए एस जनल, मोलम ८, नं. १ (डिसेम्बर १९८०)

शुभ सम्बत ८०२ चैत्र मासे..... श्री ३ गंधुलि
वाहारया मुलचुकयाव सेडोओ चेकन अतन शीया-
ओ ल्होना जुरो ।। श्री ३ मंजुश्री देव हमं १ श्री ३ सरसुतिदेवि
स १ थुति थापना याडोओ, थ्व दिन कुन्हु प्रस्थिस्था
याडोओ जुरो शुभ^{२७} ।।

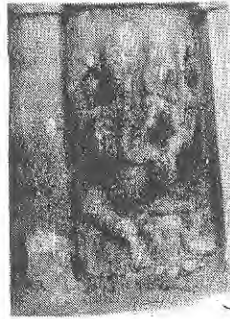
(शुभ सम्बत् ८०२ चैत्र..... श्री ३ गंधुलि विहारको मूलचोक बिग्रेको
हुंदा तेलिया इट ह्यापेर बनाइयो । श्री ३ मंजुश्री देव एक, श्री ३ सरस्वती देवी एक, यति
स्थापना गरेर यस दिन प्रतिष्ठा गरियो । शुभ)

यसबाट हिन्दू देवी सरस्वतीलाई बौद्ध ज्ञानको देवता मंजुश्रीका साथ-साथै विहारहरू-
मा समेत स्थापना गरिने चलन चलेको थाहा हुन्छ । तर ठमेल स्थित भगवान् बहालको यो
सरस्वतीको मूर्ति नेपालमा प्राप्त अन्य सरस्वतीको मूर्ति भन्दा बेग्लै खालको छ । अन्यमा
फेँ यस मूर्तिमा न त वीणा नै धारणा गरेकी छ न हाँस नै देखा पर्छ । यो उभिएको दुई
हाते मूर्तिलाई सँगै रहेको मंजुश्री फेँ कमलमा देखाइएको छ । मंजुश्री फेँ नै दुवै हातले कमलको
फूल समातेको छ र फूल माथि दाहिने तिर ह्रद्राक्षामाला र देब्रेतिर पुस्तक स्पष्ट देखिन्छ ।
मंजुश्रीको मूर्तिमा भने ह्रद्राक्षको सट्टा खड्ग देखिन्छ^{२८} । यस सरस्वती मूर्तिमा गहना सादा
देखाइएको छ । हातमा बाजुबन्ध, केयूर, कानमा कर्णफूल र घाँटीमा कण्ठहार (नेक्लेस)
को साथै घुंटासम्म पुग्ने वनमाला देखिन्छ । मल्लकालिक अन्य मूर्तिमा देखिने प्रशस्त गहनाहरू
फेँ यसमा प्रयोग गरिएको छैन तापनि क्लाको दृष्टिले यो मूर्ति त्यतिको सुन्दर देखिंदैन ।
यस्तै कमलादी गणेश मन्दिर पक्काडि रहेको सरस्वतीको मूर्ति (स्थानीय जनताहरूको भनाइ)
पनि दुइ हाते उभिएको देखाइएको छ । अफेँ यसमा सरस्वतीको कुनै चिन्ह देखा पर्दैन । यो
प्रस्तर मूर्ति हेर्दा कलात्मक देखिन्छ । ढुंगा पनि कालो चिल्लो (ढुंगामा लगाइने पालिस
लगाएको) छ । फट्ट हेर्दा यो मूर्ति मध्यकालको पूर्वार्द्धको हो कि जस्तो देखिन्छ । तर
अभिलेखको अभावमा किटेर भन्न भने सक्दैनौं । वज्रवाराही नैर एउटा सानो मन्दिरमा देवी
सरस्वतीको सानो मूर्ति छ । यो चारहाते उभिएको मूर्ति स्पष्ट छैन । खप्पो ढुंगामा कुंदिएको
यो मूर्तिमा उभिएको अन्य सरस्वती मूर्तिमा जस्तो वीणाको अभाव छ तापनि ह्रद्राक्षामाला
र पुस्तक स्पष्ट देखिन्छ । दाहिने पट्टिको तल्लो हात पाटन वालकुमारीको फेँ वरद मुद्रा-
मा छ भने तल्लो देब्रेहात खण्डित छ । पशुपति गौरी मन्दिर जाने बाटो नैर दुइहाते उभिए
को सरस्वतीको सुन्दर कलात्मक मूर्ति रहेको छ । यसको दाहिने हातमा कुनै फल र देब्रेहात
कम्मरमा अवस्थित छ । यसै सिलासिलामा कीर्तिपुरमा रहेको सरस्वतीको मध्यमूर्तिलाई पनि
बिर्सनु हुन्न । यसमा अभिलेख पनि कुंदिएको छ तर अस्पष्ट भएको हुंदा पढ्न सकिएको छैन ।



चित्र ५, कीर्तिपुरको सरस्वती मूर्ति, पादपीठमा गणेश सहित ।

यसरी काठमाडौं उपत्यकामा रहेका सरस्वतीका मूर्ति हामी दुइ तीन प्रकारका देख्छौं । जसमध्ये बसेको वीणा लिएको र उभिएको वीणा नलिएको मुख्य रूपमा पाइन्छ । यसबाट नेपाली जनजीवनमा देवी सरस्वतीलाई मान्ने अनौठो प्रथा रहेको थाहा हुन्छ । अफ देवी सरस्वतीको मूर्तिको पादपीठमा देब्रेतिर गणेशको सानो मूर्ति देखापर्नु नेपालीहरूको आफ्नैपन हो । यस प्रकार गणेशको मूर्ति बसेको सरस्वतीको मूर्तिमा मात्र रहेको देखिन्छ । (फोटोहरू हेर्नु होस्) तर फर्पिङ्गको सरस्वती मूर्तिको पादपीठमा गणेश मूर्ति नभई भिन्नै रहेको छ । (चित्र ६) यस्तो अन्त पनि देखिन्छ । कुन प्रकारको भावना अन्तर्गत यो कुंदियो भन्न सकिन्न । मनवन्न वज्राचार्यज्यूले पनि सरस्वती मूर्ति सँगै गणेशको मूर्ति कुंदिएको वर्णन गर्नु भएको छ^{२६} ।



चित्र ६, फर्पिङ्गको गणेश मूर्ति ।

अन्य पहाडी भेक तिरको सरस्वती मन्दिर आफैले राम्रोसँग नघुमेको हुँदा त्यहाँ के कस्तो प्रकारको सरस्वती मूर्तिको प्रधानता रहेको थियो भनी भन्न सकिएको छैन ।

विद्या तथा सम्पूर्ण कलाकी देवी सरस्वती वैदिक युगमा नदीको रूपमा प्रसिद्ध थिहन् । यिनै सरस्वती नदीको किनारमा वैदिक संस्कृतिको विकास भएको विश्वास छ^{३०} । पछि यिनै सरस्वती वाक्देवीको रूपमा पुराणहरूमा वर्णित भइन् । पुराणहरूमा सरस्वतीलाई मान्नी आएको कुरा थाहा हुन्छ । कहिलेकहीं सरस्वतीलाई ब्रम्हाकी छोरी र कहिले भने शक्ति

२०० सि एन ए एस जर्नल, मोलम ८, नं. १ (डिसेम्बर १९८०)

मानिएको छ भने कहिले विष्णुको शक्ति पनि मानिएको छ^{३१}। भारतमा देवी सरस्वतीलाई यी दुवैका साथ अन्य विभिन्न रूपमा मानिएको कुरा वेनर्जीको 'डेभलपमेण्ट अफ हिन्दू आइकोनोग्राफी' मन्ने पुस्तकबाट थाहा हुन्छ । यसमा ब्रम्हाको शक्तिको रूपमा देखाइँदा ब्रम्हाको दाहिने तर्फ देखाइन्छ । जबकि विष्णुको शक्ति हुँदा देब्रे सरस्वतीलाई पुष्टिको रूपमा र दाहिने लक्ष्मीलाई श्री को रूपमा देखाइएको थाहा हुन्छ (पृ. ३०) 'कालिदासका भारत' मन्ने पुस्तकमा पनि सरस्वतीलाई ब्रम्हाकी पत्नी भनी वर्णन गरेको छ^{३२}। यसबाट कालिदासकालीन भारतमा सरस्वतीलाई ब्रम्हाकी पत्नी वा शक्ति नै मानिएको थाहा हुन्छ। ऋग्वेदमा ब्रम्हा प्रार्थनाका देवता थिए । प्रार्थनाको लागि वाणीको आवश्यकता हुन्थ्यो । त्यसकारण सरस्वतीलाई वाणी वा काव्यकी देवीको रूपमा मानियो^{३३}। एक जना विदेशी विद्वान्ले सरस्वती महादेवकी छोरी, ब्रम्हाकी पत्नी र गणेशकी दिदी भनी लेखेका छन्^{३४}।

उपरोक्त कुराहरू माथि विचार गर्दा काव्य, कला, वाणी, विद्याकी देवी सरस्वती, ब्रम्हाकी पत्नीको रूपमा पूजा गरिएको कुरा स्पष्ट हुन्छ । अफ यिनी महादेव तथा पार्वतीकी छोरीको रूपमा पनि चिनिन्छन् । यसबाट हिन्दू धर्ममा सरस्वतीलाई कुन रूपमा मानिन्थ्यो भनी बुझ्न गाह्रो पर्दैन । तर पुराणहरूमा सरस्वतीलाई पुष्टिको रूपमा विष्णुको पत्नी भनी मानिने हुँदा अफ अस्पष्टता रहेको देखापर्छ । यसो हुनुको कारण के हो बुझ्न सकिन्न । किनभने एउटै देवी विभिन्न देवताको शक्ति मानिने हुँदा अचम्म लाग्नु स्वामा विकै छ ।

पौराणिक युगको शुरुशुरुमा ब्रम्हाको निकै महत्त्वपूर्ण स्थान थियो । यिनी देवताहरूको पिताको रूपमा रहेको हुँदा देवी सरस्वतीलाई ब्रम्हासँग जोडिएको हुन सक्छ । पछि क्रमशः समाजमा विष्णुको शक्ति वा महत्त्वको वृद्धिको साथै सरस्वतीलाई विष्णुसँग जोड्ने गरेको पनि हुन सक्छ । किनभने आज भोलि मानिने विष्णुको दशावतार पहिले पहिले ब्रम्हाको अवतारको रूपमा मानिएको थियो । पुनः सरस्वतीलाई ब्रम्हाकी छोरीको रूपमा लिनु पनि अनौठो छ भनी वा यो हिन्दू धर्मको विशेषता हो ।

पुराणहरू तथा भारतमा देवी सरस्वतीलाई जुन रूपमा मानिएको भएता पनि नेपालमा यिनलाई आफ्नै प्रकारको विशेषता प्राप्त छ । नेपाल महात्म्यको एक ठाउँमा सरस्वतीलाई ब्रम्हाकै पत्नी हो कि भने फे देखाउन खोजिएको छ । यद्यपि यहाँ स्पष्ट हैन --

एवं मुक्तः सुरैर्ब्रह्मा चिन्तयत् पद्मसम्भवः ॥

देवी सरस्वती देवः पद्माङ्गी पद्मसम्भवीम् ।

विलोक्य सर्वभूतेषु जिह्वा बुद्धिर्भूतिः स्मृतिः ॥

चिन्तिता चोपतस्थौ सा पार्श्वे दृष्टा सरस्वती^{३५}।

(ब्रम्हाले कुम्भकर्णलाई वरदिन देवी सरस्वतीको स्मृति गरे । कमलबाट उत्पन्न भएकी सरस्वती ब्रम्हाको बगलमा उपस्थित भइन् र ब्रम्हाको आज्ञानुसार कुम्भकर्णमा प्रवेश गरी देवताको इच्छानुसारको वर माग्निन्)

यहाँ 'बगलमा उपस्थित भइन्' भन्ने शब्द परेको हुँदा यिनीलाई ब्रम्हाकी पत्नीको रूपमा प्रस्तुत गर्ने खोजिएको हो कि भन्ने अनुमान हुन्छ । त्यस्तै ८५२ को शंखमूलको एक अभिलेखमा पनि ब्रम्हसरस्वतीको नाम उल्लेख भएको छ ।

स्नातुर्जन्मनिवारिणी जडधियां जाड्यौघ विध्वंसिनी,
मूमृत्कन्दरदारिणी हरमुखाज्जाता जगत्पावनी ।
चंचत्कोटितरिणि मणिमती संगम्य संवाहिनी सेयं
ब्रम्हसरस्वती विजयते गङ्गोपमा वाग्मती ।
..... सं. ८५२ ।

(स्नान गर्नेहरूलाई मोक्षा दिने, मूर्खहरूको अज्ञान हटाइदिने, पहाडको गुफालाई फोर्ने महादेवको मुखबाट निस्केकी, संसारलाई पवित्र पार्ने अनेकौं तरंगहरू देखापर्ने मणिमतिसंग मिसिई बग्ने गङ्गा जस्ती यी ब्रम्हसरस्वती वाग्मती ठूली छन्)

हुन त यहाँ पनि ब्रम्हा र सरस्वतीको नाम संगसंगै परेको छ । तर यो पति पत्नीको रूपमा नरही वाणीसंग सम्बद्ध भएको हुँदा वाग्मतीसहित ब्रम्हा र सरस्वतीको वर्णन गरिएको हो कि जस्तो लाग्छ । तर यसै हो मनी ठोकेर यहाँ पनि भन्न सकिँदैन । तापनि नेपाली परम्परामा यस्तो भावना रहेको पाइँदैन । नेपालमा थोरै संकेत बाहेक सरस्वतीलाई ब्रम्हाको शक्तिको रूपमा मानेको हामी कम पाउँछौं^{३६} । देवी सरस्वतीलाई हामी विष्णुकी शक्तिहरूमध्ये एक मान्ने गर्छौं । यसरी हामी सरस्वती र लक्ष्मीलाई विष्णुका दुई पत्नीहरूको रूपमा मान्ने गर्दछौं । हात्रो समाजमा आजपनि लक्ष्मी र सरस्वती संगसंगै रहन सक्तेन भन्ने उखान प्रचलित छ । हुन पनि प्रायः जसो विद्वानहरू श्रीहीन देखापर्छन् भने सम्पन्न व्यक्तिहरूमा विद्वत्ताको कमी देखापर्छ । यद्यपि आजको युगमा यसको अपवाद पनि अवश्य नै देखा पर्छ । तैपनि यो उक्ति सारहीन भने छैन । नेपालको इतिहास पल्टाएर हेर्ने हो भने पनि यो कुरा स्पष्ट हुन्छ । प्राचीन नेपालका प्रसिद्ध राजा अंशुवर्माले आफूलाई 'श्रीकलहामीमानी' मनी गर्दै गरेको बाट पनि उपरोक्त कुराको पुष्टि हुन्छ^{३७} ।

नेपाली परम्परामा सरस्वतीलाई विष्णुको पत्नीको मान्यता दिएको कुरा थाहा पाउन आजभन्दा करिब ५०० वर्ष पहिलेको एक शिलाअभिलेखले मदत गर्दछ । उक्त शिलापत्रमा निम्न कुरा उद्धृत छ--

ॐ नमो माधवाय । त्रैलोक्यस्त्राणहेतोः सुरमुनिमितो माधवो-
विश्वयोनिस्त्रातु भक्तिजनानां सगुणपरिवृतं जन्मवासादिदुःख ।
लक्ष्मीयुक्तासहायः पुनरपिरहिता, शारदासास्वभार्या, तां दृष्ट्वा
मोहितात्मा भवदुरितहरः पातु वः श्रीमुरारिः ॥.... संवत् ६६५
चैत्र..... ३८ ।

(माधवलाई नमस्कार । तीनै लोकको रक्षाको कारण भएका देवता मुनिहल्ले ढोगि-
एका, संसारको कारण भएका परिवार सहित भक्तजनहल्लाई जन्मादि दुःखबाट रक्षा गर्ने
लक्ष्मी सहित भएका फेरि शारदाले पनि सहित भएका, ती शारदालाई देखेर मुग्ध भएका
श्रीमुरारिले तिमीहल्लाई रक्षा गर्नु..... संवत् ६६५ चैत्र) ।

यसबाट ने.सं. ६६५ मन्दा पहिले देखि नै सरस्वती विष्णुको पत्नीको रूपमा नेपाली
जनजीवनमा प्रिय भैसकेको कुरा थाहा हुन आउँछ ।

संवत् ६६८ को अर्को एक अभिलेखले पनि उपर्युक्त कुराको संकेत गर्दछ । यहाँ देवी
सरस्वतीको स्तुति गरिएको छ । विशेष गरी जुन स्तुति हामी 'महाभारत' को शुद्धमा
गरेको पाउँछौं । यहाँ विष्णुको स्तुतिको साथै सरस्वतीको स्तुति परेको देखापर्छ ।

ॐ नमो श्रीश्रीश्रीवासुदेवाय ॥ नारायणं नमस्कृत्य नरं चैव नरोत्तमं ।
देवीं सरस्वतीं चैव ततो जयमुदिरयेत्..... ३९ ।

(श्रीश्रीश्रीवासुदेवलाई नमस्कार, नारायणलाई नरोत्तम नरलाई र सरस्वतीलाई
नमस्कार गरेर जय पुकार्नु..... ने.सं. ६६८) ।

माथिका वर्णनहल्लाबाट नेपालमा रहीआएको सरस्वतीको मान्यता बारे स्पष्ट थाहा
हुन आउँछ । भारतमा वा पुराणहरूमा सरस्वतीलाई ब्रम्हाकी पत्नी आदि जुनसुकै रूपमा
मान्यता मिलेको होस् तर नेपालमा भने प्रामाणिक रूपमा चारसय वर्ष अघिदेखि नै सर-
स्वतीलाई विष्णुको पत्नीको रूपमा मानी आएको प्रमाण पाइन्छ । यसबाट यो मान्यता
अझ पुरानो थियो भन्न गाह्रो पर्दैन । किनभने कुनै पनि नयाँ मान्यतालाई व्यक्तिहल्ले
अचानक एकपल्ट अंगीकार गर्दैनन् । कुनै न कुनै रूपमा धक र हिरहेको हुन्छ । त्यसैले पुराना
कुराहल्लाई निर्धक्क मसर मानेको हामी पाउँछौं । त्यसैले देवी सरस्वतीलाई नेपाली जन-
जीवनमा विष्णुकी पत्नीको रूपमा स्वीकार्दै आएको कुरालाई नकार्न सक्दैनौं ।

वाणी, काव्य, कला आदि विभिन्न शिल्पहरूका देवीको काव्यहरूमा विभिन्न
नामहरू छन् । वाणीकी देवी भएकी हुँदा वाक्देवी भनिएको पाइन्छ भने यिनलाई मारती,
आदि पनि भनिन्छ । ---

‘अक्षामाला तथा वीणा पुस्तकं च कमण्डलु ॥

नीलकण्ठी श्वेतमुखा श्वेताङ्गी चन्द्रशेखरा ।

महाविद्या महावाणी भारती च सरस्वती^{४०} ।

उपयुक्त श्लोक माथि विचार गर्ने हो भने नेपाली जनजीवनमा देवी सरस्वतीको स्तुति-
मा मनिने ‘वीणा पुस्तक धारिणी’ पनि चरितार्थ भएको ज्ञात हुन्छ । यसबाट पहिले
पहिले देवी सरस्वतीको कल्पनाको साथै उनको हातमा के हुनु पर्छ भन्ने निश्चित गरिसकेको
थाहा हुन्छ । पुस्तकहरूमा सरस्वतीको चार हातमा विभिन्न वस्तुहरू लिइएको वर्णन गरिए
को छ । ‘सप्तशती’मा चारहात भएकी सरस्वतीको हातमा वीणा, पुस्तक, रुद्राक्षामाला
र अंकुश हुन्छ भनिएको छ (पृ. १६६) ‘डेमलपमेण्ट अफ हिन्दू आइकोनोग्राफी’मा चारहात
भएको सरस्वतीको मूर्तिको हातहरूमा वीणा, पुस्तक, अक्षामाला र कमण्डलु आदि हुन्छ
भनिएको छ ।

नेपालका सरस्वती मूर्तिहरूमा पनि माथि भनिएकै साधनहरू देखापर्छन् । कमलको फूल-
मा बसेकी सरस्वतीको दायाँ हातमा रुद्राक्षामाला, देब्रेहातमा पुस्तक र अन्य दुइहातले
वीणा समातेको देखाइन्छ । उभिएको सरस्वतीको मूर्ति भने केही भिन्न रूपमा प्रस्तुत गरिए-
को देखिन्छ । उभिएको सरस्वतीको मूर्तिमा वीणा भने हुँदैन । भारतमा भने उभिएको सर-
स्वतीको दुइ हातमा वीणा देखिन्छ । नेपालमा केही भिन्नता छ । अफ भन्ने हो भने
उभिएको मूर्तिमा पनि एक रूपता छैन । कुनै मूर्तिमा खड्ग चक्र, सिन्धु र धातुको सेना
देखाइन्छ (जयवागीश्वरीको मूर्ति) भने कुनैमा रुद्राक्ष, पुस्तक र मुद्राहरू देखाइएका छन्।
(पाटन बालकुमारी) उभिएको सरस्वती मूर्तिहरू पनि नेपालमा पाइन्छन् । कैयौँ सरस्वती
मूर्ति किबदन्तीको आधारमा चिनिन्छन् । किनभने यी सरस्वती मूर्तिमा सरस्वती मूर्तिहरूमा
रहने विशेषता देखापर्दैनन् । यो कुरा माथि नै वर्णन गरिसकिएको छ ।

पहिले त दुइहाते सरस्वती हुँदैन भन्ने मेरो धारणा थियो । तर ठमेल भगवान् बहाल
स्थित सउटा शिलापत्रमा त्यही नजीक रहेको मूर्तिलाई सरस्वती भनिएको बाट मेरो विचार
निराधार सिद्ध भयो भन्न सकिने लाग्दैन । यहाँ सरस्वतीको दुवै हातमा कमलको फूल
(सायद सेतो कमल होला, किनकि सरस्वतीलाई सेतो वर्ण, सेतो कमलमा बसेकी सेतो हाँस-
वाहन भएको आदि भनिन्छ उदाहरण तल दिइन्छ) र फूल माथि दाहिने तर्फ रुद्राक्ष
देब्रेतिर पुस्तक स्पष्ट देखिन्छ^{४१} । ‘प्रतिमा विज्ञान प्रतिमा लक्षणम्’ले पनि दुइहाते सरस्वती
को वर्णन निम्न प्रकार गरेको छ --

‘अथवा द्विभुजं कुर्यात्कुन्तलं मुकुटं भवेत् ।

कक्षिणा वरदं हस्तं वामहस्ते च पद्मकम् ॥’ (प. २१६)

जे.एन. वनर्जीले आफ्नो पुस्तकमा विष्णुसँग उभिएकी देवी सरस्वती दुइ हात
भएकी र हातमा वीणा र कमलको फूल लिएकी वर्णन गरेका छन् ।

उपर्युक्त वर्णनहरूबाट नेपालमा देवी सरस्वतीको मूर्ति एकै किसिमको हैन भन्ने थाहा हुन्छ । फेरि सरस्वतीले लिने साधनहरू पनि एकै प्रकारको नभएको हुँदा सरस्वतीलाई कहिले काहीं त्रिन्न पनि मुस्किल पर्छ । नेपाली जनजीवनमा सबभन्दा लोकप्रिय रही आएको सरस्वतीको आकृति वीणा, पुस्तक लिएकी र हाँस माथि चढेकी हो । तर सबै ठाउँमा यस्तै नभई उभिएकी, चारहात भएकी र दुइहात भएकी समेत देखिने हुँदा फट्ट हर्दा कति ठाउँमा यो सरस्वतीको मूर्ति हो भनी ठग्याउन गाह्रो पर्छ । त्यसको लागि स्थानीय व्यक्तिहरूसँग सोधपूछ गर्नुपर्ने स्थिति आईपर्छ वा केही नभए देवीको मूर्तिको हातमा रहेको साधन तर्फ ध्यान दिनु पनि अत्यावश्यक हुन्छ ।

माथिका सम्पूर्ण कुराहरूमाथि विचार गर्ने हो भने नेपाली जनजीवनमा अनौठो धार्मिक समिश्रण रहेको कुरा थाहा हुन्छ । तात्कालिक समाजमा रहेको धर्मसहिष्णुताले एक धर्मका व्यक्तिलाई अर्को धर्ममा प्रवेश गर्न दिएको मात्र होइन कि एक धर्मको देव देवीलाई अर्को धर्मको देव देवीको रूपमा मान्ने परम्परा समेत चलायो । यस प्रकारको अनौठो धार्मिक भावना वा समानता हामी अन्य देशको धर्म संस्कृतिमा रहेको कम पाउँछौं । यो नेपालीहरूको आफ्नै प्रकारको संस्कृति हो । मंजुश्रीलाई सरस्वती मान्ने परम्पराले यसको पुष्टि गर्दछ ।

विद्या काव्य तथा साहित्यहरूकी देवी सरस्वतीलाई केटाकेटीको रक्षार्थ स्थापना गर्नु पनि नेपालीहरूको आफ्नै विशेषता हो^{४२} । हुनत पहिले पनि यो भावना रहेको हुन सक्छ, तर स्पष्ट थिएन । मल्लकालमा भने यो स्पष्ट भयो । यसबाट के अनुमान हुन्छ भने बुद्धधर्ममा केटाकेटीहरूको रक्षार्थ पूजा गरिने 'हारतीमाता' (अजिमा) को सट्टा हिन्दूहरूले सरस्वतीलाई नै उक्त अजिमाको रूपमा मान्न थालेका हुन् कि त ? यो अनुमान मात्र हो यसै हो भनी ठोकेर भने भन्न सकिन्न । यसरी सरस्वती देवीलाई नेपाली परम्परा वा जनताहरूले नयाँ रूपमा अपनाएका थिए वा हुन् भन्न गाह्रो पर्दैन ।

जे भए पनि हिन्दू समाजमा वैदिक युगदेखि पूजित देवी सरस्वती प्रतिको भावना पछि गएर केही नौलो रूपमा समेत (विद्याकी देवीको साथै केटाकेटीको रक्षार्थ) लिइएको कुरा हामी नेपालको इतिहासको सिलसिलामा पाउँछौं ।

टिप्पणी

१. गौतमवज्र वज्राचार्य, 'पूर्णिमा' पूर्णाडोक् १४ ।
२. धनवज्र वज्राचार्य, ज्ञानमणि नेपाल, संस्कृत सन्देश अंक ६ (टेबहालको अभिलेख) पृ. २६ ।
३. योगी नरहरिनाथ, 'हिमवत्संस्कृति' (त्रिजयस्वामिनीको पलाचोकको अभिलेख) अंक १, वर्ष १, पृ. ४ ।
४. संस्कृत सन्देश, १।८, पृ. १६ ।

५. मनवज्र वज्राचार्य, 'हाम्रा चाडपर्वका विवेचना', पृ. ११६ ।
६. उही ।
७. ज्ञानमणि नेपाल, 'मल्लकर' । 'कन्ट्रिब्युशन्ज टु नेपलिज् स्टडिज्' व. ७, अं. १ र २, पृ. २०४ ।
८. महाभारत । १, २, ३, ४ खण्डका शुरूका अध्यायहरूमा ।
९. स्लेक्स वेम्यान, 'द गडेस सरस्वती फ्रम इन्डिया टु तिब्बत' कैलाश पत्रिका - ५।१९७७, नं. ३, पृ. २४५ ।
१०. अनु. मुक्तिनाथ खनाल, नेपाल महात्म्य, ने.रा.प्र.प्र., पृ. २३६ । २३६
११. अनु. मधुसुदन रिवाल, पशुपति पुराण, ने.रा.प्र.प्र., पृ. १३ ।
१२. धनवज्र वज्राचार्य, लिच्छविकालका अभिलेख, ने.स.अ.सं. २०३०, पृ. ३२० ।
'प्रजाहितार्थोद्यतशुद्धचेतसां (शुव)र्मणा श्रीह्लहामिमानिना
कथम्प्रजा मे सुखिता मवेदि (ति प्रियव्य)वस्थेयमकारि धीमता...' ।
१३. माणिक लाल श्रेष्ठ, 'लिच्छविकालको अभिलेख, एक दुई कुरा' 'मधुपर्क', ०३१।
वर्ष ७, अंक ६, पृ. २५ ।
१४. धनवज्र वज्राचार्य, माथिको, पृ. २८८ ।
१५. पूर्णिमा पूर्णाङ्क ६, पृ. १४-१८ ।
१६. गोपालराजवंशावली, ५४ पत्र ।
१७. नेपालगंज स्थित जयवागीश्वरीको मन्दिर पनि निकै प्रसिद्ध रहेको छ । तर त्यहाँ प्राचीन मूर्तिको कुनै अवशेष छैन । हाल त्यहाँ गुह्यकालीको भव्य मूर्ति छ ।
१८. गौतमवज्र वज्राचार्य, कैलाश पत्रिका, १९७३-१, पृ. १२३ ।
१९. दिउँसो सो मन्दिर नखोल्ने र मूर्ति कपडाले ढाँडिएको हुँदा राम्रोसँग हातका वस्तुहरू देख्न सकिँदैन । 'कैलाश' पत्रिका १९७३-१ को पृ. १२४ मा जयवागीश्वरीको मूर्ति ढाँडिएको छ । दायाँ पट्टि सट्टा हातमा खड्ग बाहेक अरु साधन देखा पर्दैन ।
२०. 'कैलाश पत्रिका', १९७७, पृ. २४८, माथिकै ।
२१. जगदीश चन्द्र रेग्मी, 'नेपालको धार्मिक इतिहास', ने.रा.प्र.प्र., पृ. २०८ (२०३०)।
२२. अभिलेख संग्रह, भाग २, पृ. १५-१६ । (इतिहास, संशोधन पत्रिका) । गोपाल वंशावलीमा यस सरस्वतीको स्थापनाको चर्चा परेको छ । (४३ पत्र)
२३. पण्डित सुन्दरानन्द विरचित, 'त्रिरत्न सौन्दर्य गाथा', सम्पादक धनवज्र वज्राचार्य, पृ. १५८ ।
२४. मनवज्र वज्राचार्य, उही ।
२५. डिल्लिरमण रेग्मी, मेडिभल नेपाल III, कलकत्ता: १९६६, पृ. ६७ ।

२०६ सि एन ए एस जर्नल, मोलम ८, नं. १ (डिसेम्बर १९८०)

२६. देउपाटन करटोल नारायण स्थानको शिलापत्र ।
२७. कान्तिपुर - शिलालेख सूची, सम्पादक शंकरमान राजवंशी, राष्ट्रिय अभिलेखालय, २०२७, पृ. १२५ ।
२८. मेले आफ्नो शोधपत्र 'विक्रमशील महाविहार' मा यस मूर्तिलाई मंजुश्रीको शक्ति मनी लेखेकी छु ।
२९. मनवज्र वज्राचार्य, माथिको ।
३०. जे.एन. वनर्जी, 'डेभलपमेण्ट अफ हिन्दू आइकोनोग्राफी' थर्ड एडिसन १९७४, दिल्ली, पृ. ४९० ।
३१. 'कैलाश' पत्रिका १९७७, ५, नं. ३, पृ. २४८ ।
३२. श्री भगवत शरण उपाध्याय, 'कालिदासका भारत,' भाग २, पृ. १३२-१५० ।
३३. अनु. श्री गोपालदास एवं कमलाकर तिवारी, 'प्राचीन भारतकी सम्यताका इतिहास', १९६६, पृ. ५१२ ।
३४. एम.एम.एण्डरसन, 'द फोस्टिभल्स अफ नेपाल' लण्डन, पृ. २३१ ।
३५. नेपाल महात्म्य, उही ।
३६. माथि उद्धृत पाटन बालकुमारी स्थानको अभिलेखमा सरस्वतीलाई ब्रम्हा र विष्णु दुवैको शक्तिको रूपमा वर्णन गरिएको छ ।
३७. लिच्छविकालका अभिलेख, उही ।
३८. धनवज्र वज्राचार्य, 'देउपाटन जयवागीश्वरी देवलको शिलापत्र,' 'मध्यकालका अभिलेख' अप्रकाशित, (तेस्रो खण्ड) ।
३९. देउपाटन करटोल नारायण स्थानको शिलापत्र ।
४०. 'प्रतिमा विज्ञान प्रतिमा लक्षणम्', पृ. ११६, ११७ ।
४१. यो अभिलेखको उल्लेख माथि मद्द सक्यो ।
४२. 'त्रिरत्न सौन्दर्यगाथा माथिकै ।