

विष्णुपादुकाका पुरातात्विक अवशेषहरू

सोमप्रसाद स्वतिवडा

उपप्राध्यापक, संस्कृति स्नातकोत्तर क्याम्पस, विराटनगर

परिचय

नेपालका अनेकन पर्वत, खोला, नदी, कुण्ड आदि स्थान पवित्रक्षेत्रका रूपमा प्रख्यात रहेका छन् । त्यस्ता क्षेत्रलाई तीर्थ एवं पुण्यदायक स्थल मान्ने गरिन्छ । वास्तवमा तीर्थ त्यस्ता स्थानहरू हुन्, जुन स्थानमा गरिने धार्मिक कृत्यबाट मानिसले पापादीबाट मुक्त हुने सोच्छन् (गौड : २०५६, ६२०) । सामान्यतया इश्वरले क्रीडा गरेका तथा भक्त, महापुरुष र पतिव्रतास्त्री जन्मिएका, मरेका या उनीहरू बसोवास गरेका स्थानहरू तीर्थका रूपमा रहने गर्दछन् । (गोयन्दका : २०५६, ६०२) । तीर्थलाई तर्न सकिने स्थान (जैन : २०५६, ६३६), शास्त, गुरु, देव र उपाय (जैन : २०५६, ६३६), आदि नाम दिनुका साथै धर्म, काम र मोक्ष तीनवटा पुरुषार्थ प्राप्त गर्ने माध्यमका रूपमा समेत लिने गरिन्छ । त्यस्तै तार्न सक्ने एवं शुद्ध मानिने क्षेत्रलाई पवित्रस्थल मानिन्छ । पर्वत, नदी र कुण्डहरू देवताका वासस्थान मानिने हुनाले तिनीहरूलाई पवित्र स्थल मान्ने गरिएको हो । सामान्यतया पवित्र स्थलहरू धार्मिक महत्वका हुन्छन् र धार्मिक कृत्यहरू गरी आत्मशान्ति प्राप्त गर्ने, मनोकांक्षा पूरा गराउने, आफू र आफन्तको सुखसमृद्धि प्राप्त गर्ने, पितृतर्पण गर्ने तथा पुण्य कमाउने उद्देश्यबाट मानिसहरू त्यस्ता स्थलको भ्रमण गर्ने गर्दछन् । नेपालमा रहेका त्यस्ता अनेकन पवित्र स्थलमध्ये विष्णुपादुका पितृतर्पण गर्ने प्रमुख स्थलका रूपमा परिचित छ ।

अवस्थिति

विष्णुपादुका सुनसरी जिल्लाको विष्णुपादुका गा.वि.स.को वडानम्बर ३ मा पर्दछ । यो स्थान धरानदेखि करीव पाँच

किलोमिटर उत्तरपश्चिममा अवस्थित छ । भालदुङ्गा भञ्ज्याङ्को उत्तर तथा माछामाराको दक्षिण कोकाखोलाको पश्चिमी खोंचमा विष्णुपादुका स्थान पर्दछ । यस स्थानलाई बृहत्तर वराहक्षेत्रान्तर्गतको एउटा महत्त्वपूर्ण तीर्थ मानिन्छ । सुनसरी र धनकुटा जिल्लाको सिमानामा यो स्थान समुद्रसतहदेखि करीव १५०० मिटरको उचाइमा अवस्थित छ ।

बाटोघाटो

विष्णुपादुकामा यातायातको विकास हुन सकेको छैन । त्यहाँ पुग्ने कच्ची मोटरबाटो आजभन्दा केही वर्ष अगाडि नै खनिएको भए पनि त्यसको उचित मर्मत सम्भार हुने गरेको छैन । तसर्थ त्यहाँ पुग्ने एउटा मात्र उपाय पैदलयात्रा नै हो । धरानको उत्तरपश्चिम स्थित मङ्गलबारेबाट सर्दूखोला तरेर एउटा सानो खहरेखोला पछ्याउँदै उत्तर लागेपछि विष्णुपादुका भञ्ज्याङ्को दक्षिणीफेदीमा पुगिन्छ । त्यसपछि आधा घण्टाजति उकालो चढेपछि विष्णुपादुका भञ्ज्याङ् र त्यहाँबाट करीव पन्ध्र मिनेट उत्तरपश्चिमतर्फ यात्रा गरी कोकाखोला तरेपछि विष्णुपादुकास्थान पुग्न सकिन्छ । वराहक्षेत्रबाट पनि कोकाखोलाको बगैरेबगर विष्णुपादुका जाने बाटो छ । तर, त्यताबाट हिंङ्दा कोकाखोलाका छहरा छाँगाहरू पनि पार गर्नुपर्ने भएबाट उक्त बाटोबाट विष्णुपादुका पुग्न सजिलो छैन । यता चतराबाट सूर्यकुण्ड हुँदै भालदुङ्गा या विष्णुपादुका भञ्ज्याङ्को बाटोबाट पनि विष्णुपादुका पुग्न सकिन्छ । तर यी तीनवटा मध्ये विष्णुपादुका पुग्ने सबैभन्दा उपयुक्त पैदलमार्गचाही धरानबाट सर्दूखोला हुँदै जाने बाटो हो ।

नाम

विष्णु हिन्दूहरूका वैदिकदेवता थिए । वेदहरूमा उनलाई विष्णु, सूर्य, सविता, मित्र र पुपणजस्ता पाँचवटा नाम (ऋग्वेद ३६२।१०) दिइएका छन् । ऋग्वेदमा नै विष्णुलाई उरुगाय (जाँडो हिँड्ने), उरुक्रम (लामा पाइला चाल्ने) र त्रिविक्रम (तीन पाइला नाप्ने) मान्दै उनका तीन पाइलाको चर्चा गरिएको छ । तिनीहरूमध्ये पनि उनको परमपद आकाशमा उच्च स्थानमा रहने बताइएको पाइन्छ (तद्विष्णोः परमपदं सदापश्यन्ति सूरयः । दिवीव चक्षुराततम् ॥ ऋग् १।२२।२०) विष्णुलाई वैदिककालमा पर्वतमा बस्ने (गिरिष्ठा), स्वतन्त्र रूपमा हिँड्ने (कुचरः), गाईको रूपमा (विष्णोर्गोपा अदाभ्य, ऋग्वेद १।२२।१८) र इन्द्रसँग सम्बन्ध भएका देवताका रूपमा लिने गरिन्थो । यसरी ऋग्वैदिक कालमा नै विष्णुको परमपदको चर्चा पाइने हुनाले त्यसै समयदेखि उनका पादुका पूजाको शुरुवात भएको मान्न सकिन्छ । त्यसपछि शिवको लिङ्गपूजा गरेसरह विष्णुका पादुकापूजा गर्ने क्रम विकसित हुँदैगयो । ऐतरेयब्राह्मण (६।३।१५) मा विष्णु सम्पूर्ण लोक, वेद र वाणी नाप्ने देवताका रूपमा परिचित छन् । यसले पनि उनका पादुकापूजाको प्रारम्भिक अवस्था झल्काउने गर्दछ । शुरुशुरुमा उनलाई तीनपाइला नाप्ने देवता मान्ने गरिएकाले यसबाट उनका पादुकापूजा परम्पराले विकसित हुने मौका पाएको हो ।

विष्णुपादुकाको अर्थ विष्णुका पाउ भन्ने हुन्छ । त्यस्तै विष्णुका पादुका राखिएको तथा तिनीहरूको पूजाआजा गरिने स्थानलाई विष्णुपादुकातीर्थ भन्ने गरिन्छ । यता हिन्दूका धर्मग्रन्थहरूले विष्णुपादुकाको स्पष्टसँग नामोल्लेख तथा वर्णन गरेको देखिँदैन । हिन्दूपुराणहरूमा विष्णुपादुकाको बदलामा विष्णुपदतीर्थको चर्चा गरिएको पाइन्छ । यसैबाट पछि गएर विष्णुपादुकातीर्थको पनि कल्पना गरियो । विष्णुको वासस्थान स्वर्ग, उँचोस्थान र पर्वत मानिने हुनाले विष्णुपादुका स्थान पनि पर्वतमा रहनु पर्ने मान्यता राखियो । तसर्थ वराहक्षेत्रको पूर्वतर्फ पहाडमा रहेको विष्णुपादुकास्थान विष्णुको वासस्थानका रूपमा परिचित हुनपुग्यो । विभिन्न पुराणहरूले वराहविष्णु वराहक्षेत्रमा नित्यरूपमा बसोबास गर्ने उल्लेख गरेका हुनाले पनि वराहक्षेत्रभन्दा माथिको स्थान विष्णुपादुका मानिएको हो । साथै त्यस स्थानमा विष्णुका पाउका चिन्हहरू प्रस्तरमा कुँदिएका र खोपिएका पाइने हुनाले त्यसलाई विष्णुपादुका नामले परिचित गराइएको हो ।

शास्त्रहरूमा विष्णुपादुका

विष्णुपादुका विष्णुले पितृको उद्धार गरेको स्थान भनिन्छ । त्यस स्थानमा विष्णुले पितृलाई तर्पणसमेत गरेको वर्णन पाइने

हुनाले त्यसलाई तीर्थश्राद्धका लागि महत्त्वपूर्ण स्थान मानिन्छ । यस तीर्थको चर्चा सर्वप्रथम महाभारत महाकाव्य (वनपर्व ८३। १०३ र १३०।८) मा गरिएको पाइन्छ । महाभारतको एक प्रसङ्गअनुसार कुरुक्षेत्रको लडाइँमा दिवङ्गत भएका आफन्तहरूका नाममा पाण्डवहरूले विष्णुपदतीर्थमा श्राद्ध गरेका थिए । तर यस ग्रन्थले विष्णुपादुकाको अवस्थिति स्पष्ट पारेको देखिँदैन भने त्यसको नाम पनि विष्णुपादुकाको बदलामा विष्णुपदतीर्थ दिएको छ ।

हिन्दूधर्म शास्त्रहरूमा विष्णुपद (ब्रह्माण्डपुराण २।१।६७ र वायुपुराण ४।७।६४), विष्णुतीर्थ (पद्मपुराण ६।१२९।५-३६ र वराहपुराण १।४।७१-७४), विष्णुधारा (वराहपुराण १।४।१७), विष्णुपदी एवं विष्णुसर (वराहपुराण १।४।२४ र १।४।४३) आदि विभिन्न नाम गरेका तीर्थहरूको चर्चा गरिएको पाइन्छ । तिनीहरू बृहत्तरवराहक्षेत्र आसपासका अलगअलग तीर्थहरू हुन् । तिनीहरूमध्ये विष्णुपद विष्णुपादुकाकै प्रारम्भिक नाम थियो, जुन नेपालको कोकामुख वराहक्षेत्र अन्तर्गतको एउटा तीर्थ मानिएको छ । वराहविष्णुले पृथ्वीलाई हिरण्याक्षको अधीनबाट छुटकारा दिलाएपछि कोकाखोलामा पितृहरूको श्राद्ध गरेको विवरण पाइने हुनाले नै कोकाखोला छेउको तीर्थक्षेत्रलाई पितृश्राद्धका लागि उत्तम स्थान विष्णुपादुका मान्ने । गरिएको हो । हुन त भारतका विभिन्न भागमा पनि विष्णुपादुका स्थान रहेको वर्णन पाइन्छ । तर पनि पितृका उद्धारकर्ता देवता विष्णुका बासस्थान अग्ला पहाड नै हुने मानिन्छ । पुराणहरूका अनुसार पितृलोकबाट च्युत भएका पितृहरूको उद्धार गरेको स्थान वराहक्षेत्र अन्तर्गतको कोकाखोलाक्षेत्र नै थियो (ब्रह्मपुराण २।१।१-१।११) । तसर्थ यसको समीपमा विष्णुपादुकातीर्थ रहनु स्वभाविक मानिन्छ । विष्णुले गरेको पितृहरूको उद्धारसम्बन्धी ब्रह्मपुराणमा पाइने एउटा कथाअनुसार कुनै समयमा वराहपर्वतमा भएको देवताहरूको सभामा पितृहरू र चन्द्रमाकी छोरी स्वधा पनि उपस्थित थिए । कथाअनुसार त्यस अवसरमा पितृ र स्वधाका बीचमा प्रेम भई विवाह समेत हुनपुग्यो । त्यसपछि पितृहरूले स्वधालाई आफ्नी पत्नीका रूपमा कोका नाम दिएका थिए । यता स्वधाले पितृहरूसँग पिताको स्वीकृति बेगर नै विवाह गरेकी थिइन् । यसबाट रिसाएर चन्द्रमाले उनलाई नदी भएर बग्ने श्राप दिए । यता चन्द्रमाले पितृहरूलाई पनि पितृलोकबाट च्युत भएर रहनुपर्ने श्राप दिएका थिए । उनको त्यसपछि पितृलोकबाट च्युत भएका तथा कोकाको खोजीमा भोकैप्यासै भौँतारिएका पितृहरू पर्वतले फलाइदिएको बयर खाएर त्यसै क्षेत्रमा जीवन बिताउन लागेका थिए । त्यसै अवसरमा उनीहरूले राक्षसहरूको आतङ्कको पनि सामना गर्नु परेको थियो । कथाअनुसार कोकाले राक्षसहरूको प्रकोपबाट बचाउन पितृलाई बाढीले छोपिदिइन् । यसबाट

उनीहरू कोकाको पानीभिन्न भोकैप्यासै रहन बाध्य भए । आफ्नी प्रेमिका स्वधालाई देख्न नसकी पानीभिन्न छोपिएका पितृको विष्णुले उद्धार गरी कोकाखोलाछेउमा श्राद्धसमेत गरेको र पितृलोक पठाएको कथा पाइन्छ । यसरी विष्णुले पितृहरूको उद्धार गरेको स्थानका रूपमा कोकाखोला पितृश्राद्धका लागि उत्तमस्थान मानिएको हो ।

वराहपुराणले पनि विष्णुपादुकालाई विष्णुपद नाम दिँदै उक्त स्थान कोकामुखछेउमा नै रहेको उल्लेख गरेको छ ।

तत्र विष्णुपदं नाम स्थानं कोकामुखाश्रितम् ।

पश्यते परमां मूर्तिं मेतां मम न संशय, (वराहपुराण १४०।२३) ।

यस पुराणले कोकामुख, विष्णुधारा, धेनुवट, चन्द्रकुण्ड, विष्णुसरोवर, तुङ्गकूट, अनित्याश्रम, अग्निसर, ब्रह्मसरोवर, कोटीवट, धर्मोद्भव, यमव्यसनक, मातङ्ग, बज्रभव, शक्ररुद्र, द्रष्टाङ्कुर, मत्स्यशिला आदि तीर्थहरू विष्णुपादुकाको आसपासमा रहेको उल्लेख गरेको छ । यसरी विभिन्न धर्मशास्त्रका ग्रन्थहरूले कोकामुख वराहक्षेत्रको समीपमा नै विष्णुपादुकातीर्थ अवस्थित रहेको स्पष्ट पाउँँ त्यस स्थानमा पुण्यकर्म गर्दा प्राप्तहुने फलका बारेमा समेत चर्चा गरेका छन् ।

विष्णुपादुकाको खोजी

आजभन्दा करीव नब्बे वर्ष अगाडिसम्म कोकाकोशीसङ्गमा छेउको विष्णुपादुकातीर्थ पत्ता लागेको थिएन । तसर्थ भारतका काशी र अन्य स्थानहरूमा विष्णुपादुकातीर्थ रहेको मान्यता राखिएको थियो । तर पछि गएर उक्त स्थान कोकाखोला छेउमा पर्ने कुरा विभिन्न पुराणहरूका आधारमा पत्ता लगाइएकाले कोकामुख वराहक्षेत्र समीपको विष्णुपादुकालाई नै विभिन्न धर्मग्रन्थहरूमा पितृश्राद्ध गर्ने चलन चलाइएको हो । यता कोकामुख वराहक्षेत्रमा अस्तुक्षेपण र पितृश्राद्ध गर्ने परम्पराचाहिँ धेरै पहिलेदेखि नै चलिआएको थियो । तर विष्णुपादुकाको तीर्थश्राद्धका लागि हजारौँ नेपालीहरू बर्सेनिजसो भारततिर जाने गर्दथे । सम्भवतः मध्यकालतिर विष्णुपादुकाको मन्दिर ब्रह्मशिलाभन्दा करीव ५० मिटर दक्षिणपश्चिममा कोकाखोलाको बगरमा नै थियो भन्ने अनुमान छ । कालान्तरमा त्यसलाई कोकाको बाढीले बगाएर लगेकाले त्यसको अस्तित्व समाप्त भएको हुनसक्तछ । मध्यकालमा उक्तक्षेत्रमा विष्णुपादुका मन्दिर रहेको अनुमान त्यहाँको भौगोलिक स्वरूपका आधारमा गरिएको हो । ब्रह्मशिलादक्षिणदेखि करीव तीन किलोमिटरजति भागमा कोकाको पानी जमीनमुनि दबेर बगेको छ । यस्ता स्थान पितृश्राद्धका लागि उपयुक्त मानिने हुनाले पनि विष्णुपादुकामन्दिर त्यसको समीपमा रहेको अनुमान गरिएको

हो । उक्त मन्दिर आजभन्दा दुईतीन सय वर्षपहिलेतिर नासिएको हुनसक्तछ । तत्काल यसको ख्याति धेरै नबढेको र त्यस वरपर बसोबास गर्ने मानिसहरू तराईको फाँटतिर बसाई सरेकाले मानिसहरूले त्यस स्थानलाई भुल्दै गए र यसको अस्तित्व पनि समाप्त भएर गयो । यसै कारणले गर्दा विष्णुपादुका अज्ञात अवस्थामा पुगेको हुन सक्तछ ।

विष्णुपादुका अज्ञात अवस्थामा रहेकै समयमा वि.सं. १९७० सालमा वर्तमानका विष्णुपादुकामन्दिर छेउमा गएको पहिरोमा स्थानीय धामी लक्ष्मण तामाङ्गले प्रस्तरमा कुँदिएका एकजोडी पाउआकृति प्राप्त गरे । तिनीहरूलाई उनले तन्त्रमन्त्र र धुपधुवार गरेर एउटा ओडारमा राखी तान्त्रिक पद्धतिबाट पूजाआजा गर्नलागे । उनले विभिन्न दैवीय बिपत्तिबाट गाउँ र गाउँलेलाई जोगाउने मनसायबाट तिनीहरूलाई पूजाआजा गर्न लागेका थिए । उनलाई उक्त स्थान पुराणहरूमा वर्णित विष्णुपादुका नै भएको कुरा थाहा नभए पनि यसबाट विष्णुपादुकाको खोजी गर्नचाहिँ मार्गप्रशस्त हुनपुग्यो । तर पनि लामो समयसम्म कसैले पनि यस स्थानसम्बन्धी चासो राखेको देखिँदैन ।

विष्णुका पाउआकृति कोका, विष्णुधारा र शंखधाराको छेउको त्रिवेणीमा आजभन्दा करीव नब्बे वर्ष पहिले नै पाइएका थिए । तर त्यसको धेरै पछिमात्र यस स्थानको विकास र प्रचारप्रसारमा चासो राख्न लागियो । सर्वप्रथम वि.सं. २०३६ सालमा धरानका केही जागरूकहरूले विष्णुपादुकामा टिनको छाना भएको एउटा सानो मन्दिर स्थापना गराए र प्रस्तर पादुकालाई मन्दिरमा राखेका थिए । त्यहाँको मन्दिर निर्माणमा धरानका कर्णबहादुर रहेको छ । यसैक्रममा वि.सं. २०४७ सालमा विष्णुपादुका मन्दिरको बरण्डा निर्माण गर्ने तथा २०५४।५५ सालमा पक्की मन्दिर निर्माण गर्ने कार्य भयो । यसबाट विष्णुपादुकाको प्रचारप्रसार द्रुत गतिमा हुँदैगयो । यता धरानका पथिककवि लक्ष्मी आचार्यले वि.सं. २०३० सालतिर नै ब्रह्म र वराहपुराणबाट वराहक्षेत्र कोकामुख महात्म्य प्रकाशित गरेर यस स्थानको प्रचारप्रसार गर्न लागेका थिए । वि.सं. २०४१ सालदेखि लक्ष्मी आचार्य र मान वज्राचार्यले नेपालका विभिन्न भागमा पुगेर प्रवचन मार्फत पनि यस स्थानको पौराणिक महत्व प्रचारप्रसार गर्नलागे । यसै क्रममा कविमान वज्राचार्यले विष्णुपादुका श्राद्धविधि तयार पारे । साथै वराहक्षेत्रदेखि विष्णुपादुकासम्म विभिन्न पाँच स्थान र धरानको पिण्डेश्वर बाबाधाम सरस्वतीकुण्डमा एक गरी छ स्थानमा छ प्रकारका तीर्थश्राद्ध गर्नुपर्ने नियम बसाए । यसबाट विष्णुपादुका तीर्थश्राद्धको प्रचारप्रसार हुँदैगयो र नेपाल र भारतका विभिन्न स्थानका मानिसहरू तीर्थश्राद्धका लागि यस स्थानमा आउन लागे । विशेषगरी पुसेऔँसीका दिन विष्णुपादुकामा तीर्थश्राद्ध गर्ने मानिसहरूको जमघट हुने गर्दछ । आजकल सोह्रश्राद्धका

अवसरमा पनि विष्णुपादुकामा पितृश्राद्धगर्ने चलन छ । यसबाहेक वर्षका अन्य अवसरहरूमा चाहीं विष्णुपादुका सुनसान रहने गर्दछ ।

बाटोघाटो

विष्णुपादुका वरपरका क्षेत्रमा प्रागैतिहासिक कालदेखि नै मानिसहरूको बसोबास रहेको थियो । विष्णुपादुकादेखि पाँच किलोमिटर पश्चिमको चक्रतीर्थमा प्राप्त नवपाषाणकालीन प्रस्तर उपकरणले उक्त कुरालाई स्पष्ट पारेको छ । प्राचीन र मध्यकालमा पनि विष्णुपादुकाको आसपासका क्षेत्रमा मानिसहरूको बसोबास रहेको थियो । तर आजभन्दा करीव दुईतीन सय वर्ष पहिलेतिर त्यस भेगका मानिसहरू तराइको फाँटतिर बसाइँ सरेर गएकाले विष्णुपादुका निर्जन हुँदैगयो । पछि पुनः भोजपुर र धनकुटाका विभिन्न स्थानबाट केही मानिसहरू यस स्थानमा आएर बसोबास गर्न लागे ।

विष्णुपादुका कोकाखोलाको खोंचमा रहेकाले र त्यताबाट अन्यत्र जानेआउने बाटोघाटो पनि नभएकाले त्यहाँ मानवको बस्ति ज्यादै पातलो छ । विष्णुपादुकामन्दिर पनि निर्जन स्थानमा रहेको छ । त्यस मन्दिरको पश्चिमतिर केही पर आठवटा घरहरू बनेका देखिन्छन् । त्यस्तै विष्णुपादुकाको करीव दुई किलोमिटर पश्चिममा पर्ने विष्णुपादुका भञ्ज्याङमा तथा भालदुङ्गामा चाहीं मानिसहरूको केही बाक्लो बस्ती रहेको छ । विष्णुपादुकामन्दिरदेखि उत्तरपश्चिममा पर्ने धनकुटाको आहाले गा.वि.स.मा पनि मानवबस्ती मात्रामा मगर र क्षेत्रीहरूको पनि बसोबास रहेको छ ।

पुरातात्विक अवशेषहरू

विष्णुपादुकामा हाल एउटा मन्दिर, एक दर्जनजति मूर्तिहरू, चौधबटा पाटी एउटा गुम्बा, केही घण्टीहरू र केही प्रस्तरअवशेषहरू रहेका छन् । तर त्यहाँका केही प्राकृतिक प्रस्तर र प्रस्तरमूर्ति बाहेकका कलात्मक वस्तु वि.सं. २०४० सालभन्दा पछाडि निर्माण भएका हुनाले पुरातात्विक दृष्टिले तिनीहरू त्यति महत्त्वपूर्ण देखिदैनन् । त्यहाँ मध्यकालतिर निर्माण भएका मानिने कलात्मक वस्तुहरू नगन्यमात्रामा पाइएका छन् । विष्णुपादुकामा मध्यकालतिर नै सामान्य स्वरूपको मन्दिर पनि निर्माण भएको हुन सक्तछ । तर हालसम्म पनि त्यसका भग्नावशेष पाउन नसकिएकाले तत्कालको विष्णुपादुकाको अवस्थितिका सम्बन्धमा समेत प्रश्नचिन्ह लागेको छ । साथै अन्यत्रबाटै केही मूर्तिहरू त्यस स्थानमा लगेर राखिएका हुनसक्ने पनि अनुमान गर्न सकिन्छ । यता वर्तमानमा विष्णुपादुका मन्दिरको छेउछाउमा केही मूर्तिहरू जमीन खन्दा पाइने हुनाले मध्यकालतिर त्यसको आसपासमा नै उक्त मन्दिर रहेको अनुमान गर्न सकिन्छ । हालसम्म पनि त्यस भेगमा कुनै पनि प्रकारका अभिलेखहरूचाहीं प्राप्त भएका छैनन् ।

विष्णुपादुकामा रहेका प्रमुख पुरातात्विक अवशेषहरू निम्नानुसारका छन् ।

१. विष्णुपादुकामन्दिर

विष्णुपादुकास्थानको विष्णुका पाउहरू राखिएको एउटामात्र मन्दिरलाई विष्णुपादुकामन्दिर भन्ने गरिन्छ । त्यस भेगमा प्राप्त हुने सम्पूर्ण कलात्मक वस्तुहरू त्यसै मन्दिरभित्र राखिएका छन् । यो मन्दिर कोका, विष्णुधारा र शंखधाराको त्रिवेणीदेखि पश्चिमतिर कोकाकिनारमा निर्माण गरिएको छ । उक्त मन्दिर सर्वप्रथम वि.सं. २०३६ सालमा निर्माण गरिएको हो । प्रारम्भमा त्यो मन्दिर टिनको छाना हालेर सामान्य रूपमा निर्माण गरिएको थियो । पछि वि.सं. २०४७ सालमा त्यसको परिपरी प्रदक्षिणापथका रूपमा वरण्डा निकालेर टिनको छाना हालियो । यसै क्रममा वि.सं. २०५७/५८ सालमा त्यसलाई शिखरशैलीमा पुनर्निर्माण गरिएको छ ।

विष्णुपादुकामन्दिर सिमेन्टको प्रयोग गरी शिखरशैलीमा निर्मित छ । यसको शिखर जमीनको सतहदेखि करीव पच्चीस फिट उचा छ । मन्दिरको वरण्डा पनि पक्की नै बनाइएको छ, जसले दवताको प्रदक्षिणापथको काम गरेको देखिन्छ । यस मन्दिरको शिखरको माथिल्लो भागमा करीव पचास किलोग्राम तौलको पित्तलको गजूर हालिएको छ ।

कलाकृतिका दृष्टिले खासै महत्त्व नभएकाउने विष्णुपादुका मन्दिर जमीनको सतहदेखि करीव एक फिट अग्लो पेटीमाथि निर्माण गरिएको छ । यसको गर्भगृह ९×९ वर्गफिटको छ । गर्भको पूर्व र पश्चिमतिर एकएकवटा काठका ढोका र दक्षिणतिर काठकै एउटा सानो भ्याल निर्माण गरिएका छन् । गर्भको उत्तरी भित्तामा पूर्वपश्चिम एउटा चौका उठाएर त्यसमाथि विभिन्न प्रकारका मूर्तिहरू राखिएका देखिन्छन् ।

२. पाटीहरू

विष्णुपादुकामा जम्मा चौधवटा पाटीहरू छन् । तिनीहरू छबटा मन्दिरछेउमा र आठवटा कोकाखोलाको बगरमा पर्दछन् । त्यहाँका सबै पाटीहरू साना र सुविधाविहीन छन् । तिनीहरू तीनतिर पर्खाल लगाएर एकातिर खुल्ला छाडिएका तथा छानाचाहीं टिनले छाएर निर्माण गरिएका देखिन्छन् । विष्णुपादुकाका पाटीहरूमा भाँडाबर्तन, आवास, शौचालय आदिको अभाव रहेको छ । वि.सं. २०४० सालभन्दा पछाडिमात्र निर्माण गरिएका ती पाटीहरू कलाका दृष्टिले पनि महत्त्वपूर्ण देखिदैनन् ।

३. गुम्बा

विष्णुपादुका मन्दिर छेउमा एउटा सामान्य प्रकारको गुम्बा छ, जुन त्यहाँका पुजारी चतुर्मान तामाडले निर्माण गराएका

हुन् । एक तलाको टिनको छाना हालेर निर्माण गरिएको उक्त गुम्बा वि.सं. २०५३ सालमा निर्माण गरिएको हो । त्यसमा शाक्यमुनी बुद्धका चित्रहरू राखिएका छन् र त्यसको पूजाआजा तिब्बती लामा बौद्धधर्म परम्पराअनुरूप हुने गर्दछ । उक्त गुम्बा पनि कलाका दृष्टिले महत्वपूर्ण देखिदैन ।

४. मूर्तिहरू

विष्णुपादुकामा विष्णुका पाउको पूजा हुने गर्दछ । तसर्थ त्यहाँका प्रमुख कलात्मक वस्तुमा विष्णुका पाउआकृति नै पर्दछन् । यसबाहेक विष्णुमूर्तिको भग्न पाउखण्ड, पाञ्चायनदेवताका प्रतीक र अन्य केही मूर्तिहरू पनि प्राप्त भएका छन् । त्यहाँ प्राप्त प्रमुख मूर्तिहरू निम्नानुसारका छन् ।

क. प्रस्तर पाउआकृति : विष्णुपादुकामा खोपिएका एक कुँदिएका दुई गरी जम्मा तीनजोडी पाउआकृतिहरू रहेका छन् । त्यहाँ प्राप्त प्रस्तरबाट निर्मित दुईजोडी पादुकालाई विष्णु र लक्ष्मीका पाउ तथा तेश्रो जोडीलाई विष्णुका खराउ मानिन्छ । तिनीहरूमध्ये प्रथम जोडी १७"×९" आकारको फलकमा खोपिएका छन् । त्यसमा दुवै पाउ ६" लम्बा देखिन्छन् । कलाका दृष्टिले कुनै पनि प्रकारको महत्व नभएका ती आकृति वि.सं. १९७० सालमा लक्ष्मण तामाङले पहिरोमा प्राप्त गरेको बताइन्छ । त्यस्तै दोश्रो जोडी पादुका ९"×७" को प्रस्तरफलकमा कुँदिएका छन्, जसको लम्बाइ ३" छ । ती पादुकाहरू वि.सं. २०३६ सालमा मन्दिरको जग खन्दा पाइएका थिए । तिनीहरूलाई लक्ष्मीका पादुका मानेर पूजाआजा गर्ने गरिन्छ । उक्त मन्दिरमा राखिएका तेश्रो जोडी पाउआकृतिलाई विष्णुका खराउ मानेर पूजाआजा गर्ने चलन छ । तिनीहरूको लम्बाइ ५" र चौडाईचाहिँ २" छ ।

ख. खण्डित मूर्तिको अवशेष : विष्णुपादुका मन्दिरभित्र एउटा प्रस्तरमूर्तिको पाउतिरको खण्डित भाग राखिएको छ । पिंडौलादेखि तल्लो भागमात्र रहेको उक्त अवशेषलाई विष्णुको मूर्तिको अवशेष मानिन्छ । उक्त मूर्तिको अवशेषमा पाउको दुवैतिर अस्पष्ट रूपका एकएकवटा स्त्री र पुरुषका आकृति देखिने हुनाले तिनीहरूलाई गरुड र लक्ष्मीका आकृति मान्दै उक्त अवशेषलाई विष्णुमूर्तिको अवशेष मान्ने गरिएको हो । कालो प्रस्तरमा कुँदिएको उक्त मूर्तिको अवशेष प्रस्तर छनौट र खोपाइका आधारमा सेनकालतिर निर्माण भएको हुनसक्ने अनुमान छ । तसर्थ त्यसलाई पनि विष्णुपादुकाको महत्वपूर्ण अवशेष मान्ने गरिन्छ ।

त्यसको निर्माण कम्तिमा पनि चौधौँपन्ध्रौँ शताब्दीतिर भएको हुन सक्तछ ।

ग. पाञ्चायनदेवता : पाञ्चायन देवतामा शिव, गणेश, लक्ष्मी, देवी र विष्णु पर्दछन् । तिनीहरू अलगअलग मतानुसार अलगअलग महत्वका साथमा पूजाआजा गरिन्छन् । विष्णुपादुका मन्दिरभित्र देवप्रतिमा राख्ने आसनको सवैभन्दा पश्चिमी भागमा पाञ्चायन देवताका प्रतीकहरू राखिएका छन् । विष्णुपादुका वैष्णवतीर्थ भएकाले त्यहाँ विष्णुपाञ्चायनको नित्य पूजा हुने गर्दछ । तसर्थ त्यहाँका पाञ्चायन देवतालाई विष्णुपाञ्चायन मान्ने गरिन्छ ।

घ. अन्य मूर्तिहरू : विष्णुपादुकामन्दिरमा विभिन्न समयमा बनेका पाँचवटा सादा शिवलिङ्ग पनि राखिएका छन् । तिनीहरू सामान्य, भद्रा र कम आकर्षक छन्, जुन धेरै प्राचीनचाहिँ होइनन् । यसबाहेक विष्णुपादुकामा अन्य प्रकारका प्रस्तरमूर्तिहरू ज्यादै कम संख्यामा पाइने गर्दछन् ।

ङ. घण्टीहरू : विष्णुपादुका मन्दिरमा जम्मा पाँचवटा घण्टीहरू भुण्ड्याइएका देखिन्छन् । तिनीहरूमध्ये सवैभन्दा ठूलो घण्टी बीस किलोग्राम तौलको छ । उक्त घण्टी वि.सं. २०५७ सालमा जयबहादुर लिम्बूको स्मरणमा उनका श्रीमती र छोराहरूले राखिएका हुन् । त्यस बाहेकका अन्य घण्टी ज्यादै साना र बीस वर्षभन्दा कम पुराना छन् । तिनीहरूमा अभिलेखको पनि अभाव छ ।

च. ब्रह्मशिला : विष्णुपादुका मन्दिरको दक्षिणतिर कोकाखोलाको किनारामा एउटा सेतो विशाल प्रस्तर रहेको छ । त्यसलाई ब्रह्मशिला भन्ने गरिन्छ । ब्रह्मशिलामा मान्छे सुतेर बनेसरहको मानवपिठ्यूँको डोबको आकृति बनेको देखिन्छ । त्यसलाई हिरण्याक्षको वध गरी सुतेका विष्णुको पिठ्यूँको शिलाछाप हो भन्ने पौराणिक मान्यता राखिन्छ । करिव चारसय स्क्वायरफिटको गोलो एवं सेतो रङको उक्त विशाल प्रस्तरलाई विष्णु नै मानेर पूजाआजा गर्ने चलन छ ।

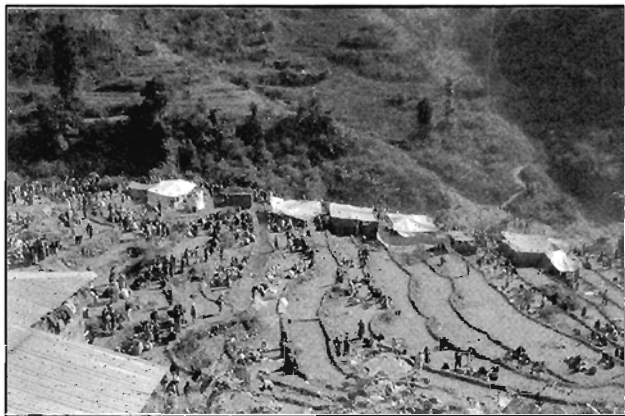
छ. अन्य प्रस्तरहरू : विष्णुपादुका मन्दिरको पूर्वतिर कोकाखोलाको किनारमा एउटा कालो प्रस्तर रहेको छ, जसलाई यज्ञवराहको प्रतीक मानिन्छ । कोकाखोलातिर नै फर्किएर रहेको उक्त प्रस्तर प्राकृतिक शिला हो । यसैगरी कोका, विष्णुधारा र शंखधाराको सङ्गमस्थलमा

नै रातो रडको एउटा ठूलो प्राकृतिक प्रस्तर पनि छ । त्यसलाई चाही यज्ञवराहले हिरण्याक्षलाई बध गर्न प्रयोग गरेको प्रस्तर मानिन्छ । यसका साथै विष्णुपादुका वरपरका प्रायः सबैप्रकारका वस्तुहरूलाई धार्मिक महत्त्व दिएर पूजाआजा गर्ने चलन छ ।

निष्कर्ष एवं सारांश

विष्णुपादुका बृहत्तर वराहक्षेत्रान्तर्गत पर्ने एउटा तीर्थ हो । कोकाखोलाको किनारी भागमा रहेको उक्त स्थान तीर्थश्राद्धका लागि निकै प्रख्यात छ । त्यहाँ तीर्थश्राद्धका लागि मानिसहरूको ठूलो जमघट हुने अवसर पुसेऔंसी हो । यसबाहेक सोह्रश्राद्धका अवसरमा पनि केही मानिसहरू तीर्थश्राद्धका लागि विष्णुपादुकामा जाने गर्दछन् । यी दुईवटा अवसरबाहेक विष्णुपादुकामा अन्यत्रका मानिसहरू कम मात्रामा मात्र पुग्ने गर्दछन् । आजभन्दा करीब बीस वर्ष अगाडिदेखि मात्र त्यस स्थानको प्रचारप्रसार भएको भए पनि छोटो समयमा नै यसको ख्याति अत्यधिकमात्रामा बढेर गएकाले वर्सेनी लाखौं मानिसहरू विष्णुपादुकामा तीर्थमा हुनुपर्ने भौतिक सुविधाहरूको अभाव रहेको छ । एकपटक धरानदेखि विष्णुपादुकासम्म कच्ची मोटरबाटो खनिएको भए पनि त्यसको मर्मतसम्भारको अभावमा विष्णुपादुकासम्म पुग्न धरानदेखि पैदलै यात्रा गर्नुपर्ने बाध्यता रहेको छ ।

विष्णुपादुका छेउछाउमा थुप्रै तीर्थहरू रहेकाले र त्यो स्थान बृहत्तर वराहक्षेत्र अन्तर्गत पर्ने हुनाले त्यस स्थानसम्म पुग्न मोटरबाटोको व्यवस्था गरेकोखण्डमा मात्र पनि त्यसलाई एउटा महत्त्वपूर्ण तीर्थका रूपमा विकास गर्न सकिने सम्भावना छ । त्यस स्थानमा पर्यटनको विकासका सम्भावनाहरू पनि प्रशस्तमात्रामा रहेका छन् । तसर्थ त्यहाँ यातायात, आवास, शान्ति सुरक्षा आदिको समुचित रूपमा व्यवस्था मिलाइएको

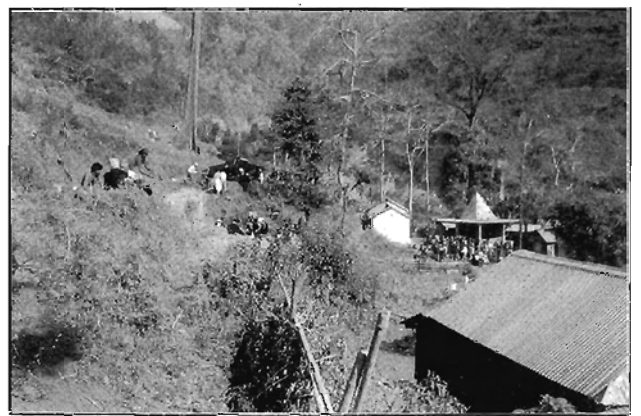


पुसेऔंसीका दिन तीर्थयात्रीहरू विष्णुपादुकामा तीर्थश्राद्धगर्न न्यस्त खोलाहरू बायाँदेखि क्रमशः कोका, विष्णुधारा र शंखधारा । यी त्रिश्रोतमा रहेको विष्णुपादुका तीर्थ

खण्डमा त्यस स्थानलाई नेपालकै एक महत्त्वपूर्ण पर्यटकीय क्षेत्रका रूपमा विकास गर्न सकिने देखिन्छ ।

सन्दर्भग्रन्थसूची

- अमरकोश, वाराणसी : चौखम्बा संस्कृत सिरिज, १९५७ ।
 आचार्य, लक्ष्मी, वराहक्षेत्रकोकामहात्म्य, धरान : लक्ष्मी साहित्य प्रकाशन, २०३८ ।
 आचार्य, तारणिश भ्वा (टी.), ब्रह्मपुराण, प्रयाग : हिन्दी साहित्य सम्मेलन, १९७६ ।
 आनन्दस्वरूप गुप्ता (सं.), श्रीवाराहपुराणम्, वाराणसी : सर्वभारतीय काशीराजन्यास, १९८५ ।
 काणे, पी.भी., हिष्ट्री अफ् धर्मशास्त्र भोल १-५, (तृतीय सं.), (अनु अर्जुनचौवे कश्यप), लखनउ : उत्तरप्रदेश हिन्दी संस्थान, १९९४ ।
 दत्तशास्त्री, रामनारायण (सं.), महाभारत खण्ड-२, गोरखपुर : गीताप्रेस, २०१२ ।
 दास, श्यामसुन्दर, हिन्दी शब्दसागर भाग-८, वाराणसी : शम्भुनाथ बाजपेयी, १९७२ ।
 पाण्डे, राजबलि, हिन्दू धर्मकोश, लखनउ : उत्तरप्रदेश हिन्दीसंस्थान, १९८८ ।
 पोद्दार, हनुमानप्रसाद (सं.), कल्याण तीर्थार्द्ध, पाँचौं सं., गोरखपुर : गीताप्रेस, २०५६, पृ. ६०२, ६२० र ६३६ ।
 म्याबडोनाल, ए.ए. र कीथ, ए.ए., वैदिक इन्डेक्स अफ् नेम एण्ड सब्जेक्ट्स, भोल-२ दिल्ली, मोतीलाल बनारसी दास १९६७ ।
 शर्मा, राणाप्रसाद, पौराणिक कोश, दोश्रो सं. वाराणसी : ज्ञानमण्डल लिमिटेड, १९८६ ।
 श्री श्रीविष्णुपुराणम्, गोरखपुर : गीताप्रेस, २०२४ ।
 श्रीपद्मपुराणम् पुण्याख्यपत्तने : आनन्दश्रम मूद्रणालये, १८९४ ।
 सरस्वती, दयानन्द (टी.), ऋग्वेद, नयाँदिल्ली : दयानन्द संस्थान, २०३० ।
 स्याल्टो र आर. एन., द इन्साइक्लोपेडिया अफ् इन्डियन कल्चर, भोल भी-जेड् । नयाँदिल्ली : स्टर्लिङ् पब्लिसिङ् हाउस, १९८५ ।



विष्णुधारा, शंखधारा र कोकाखोलासंगको विष्णुपादुका तीर्थ छेउमा देखिने विष्णुपादुका मन्दिर